

PORTUGAL

ALENTEJO

TRANSALENTEJO

PARCOURS

PÉDESTRES

ALTO ALENTEJO



Cofinancé par

ALENTEJO PORTUGAL
TRANSALENTEJO
PARCOURS
PÉDESTRES
ALTO ALENTEJO



INDEX

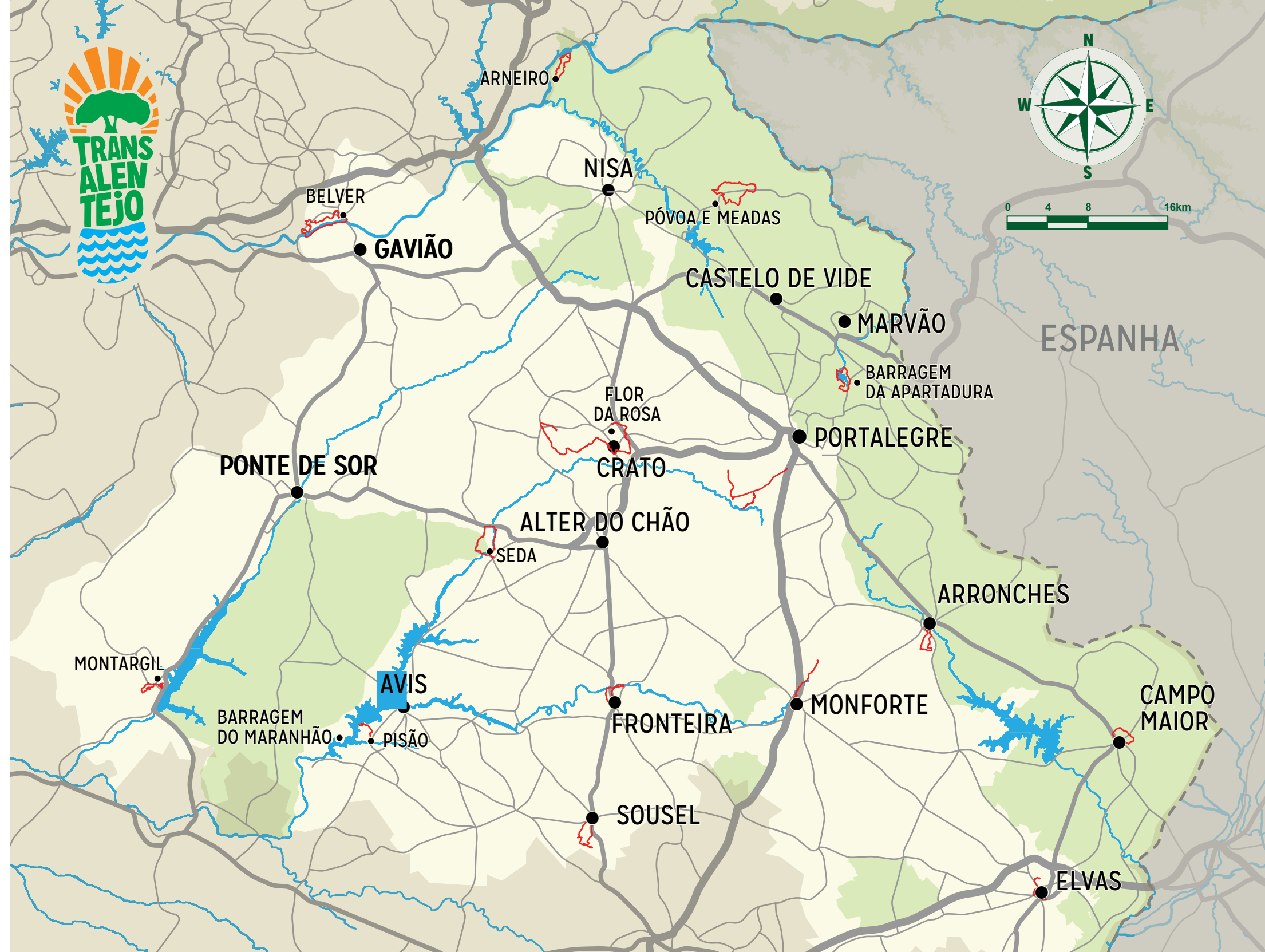
- 04** Cadre / Localisation de la Région
- 05** Légende de la Carte / Numéros utiles et d'urgence
- 06** Description / Comment utiliser ce Guide
- 07** Signalétique / Recommandation de conduite et de Sécurité
- 08** Sentier de la Mine d'or du Conhal Monte Do Arneiro (Santana), Nisa
Distance: 8,5Km
Durée approximative: 3 à 4 heures
Niveau de difficulté: Faible
- 12** Falaises du Tage Belver, Gavião
Distance: 16Km
Durée approximative: 4 à 5 heures
Niveau de difficulté: Moyen +
- 16** Paysages fantastiques de Póvoa e Meadas Póvoa e Meadas, Castelo de Vide
Distance: 13,2Km
Durée approximative: 3 à 4 heures
Niveau de difficulté: Moyen
- 20** Fabuleux Barrage d'Apartadura Barragem da Apartadura, Marvão
Distance: 8,5Km
Durée approximative: 2 à 3 heures
Niveau de difficulté: Moyen
- 24** Route Historique de Flor da Ros Flor da Rosa, Crato
Distance: 20,8Km
Durée approximative: 5 à 6 heures
Niveau de difficulté: Élevé
- 28** Route de Pèlerinage du Seigneur des Affligés Portalegre
Distance: 15Km
Durée approximative: 4 à 5 heures
Niveau de difficulté: Moyen

- 32** Route du Château de Seda Seda, Alter do Chão
Distance: 10,4Km
Durée approximative: 3 à 4 heures
Niveau de difficulté: Faible
- 36** Regarder Montargil Montargil, Ponte de Sôr
Distance: 7,4Km
Durée approximative: 2 à 3 heures
Niveau de difficulté: Faible
- 40** Miroir d'Eau du Maranhão de Avis Barrage du Maranhão, Avis
Distance: 7,1Km
Durée approximative: 2 à 3 heures
Niveau de difficulté: Faible
- 44** À la Découverte de Ribeira Grande Fronteira
Distance: 7,3Km
Durée approximative: 2 à 3 heures
Niveau de difficulté: Moyen -
- 48** Fantastique Serra de São Miguel Soussel
Distance: 10,6Km
Durée approximative: 3 à 4 heures
Niveau de difficulté: Moyen -
- 52** Route des Antas da Rabuje Monforte
Distance: 13,4km, aller-retour
Durée approximative: 4 à 5 heures
Niveau de difficulté: Moyen
- 56** Forte et Valeureuse Ville d'Arronches Arronches
Distance: 10Km
Durée approximative: 3 à 4 heures
Niveau de difficulté: Faible
- 60** Défenses de Campo Maior Campo Maior
Distance: 7,5Km
Durée approximative: 2 à 3 heures
Niveau de difficulté: Moyen
- 64** Lignes d'Elvas Elvas
Distance: 6Km
Durée approximative: 2 heures
Niveau de difficulté: Faible

FICHE TECHNIQUE

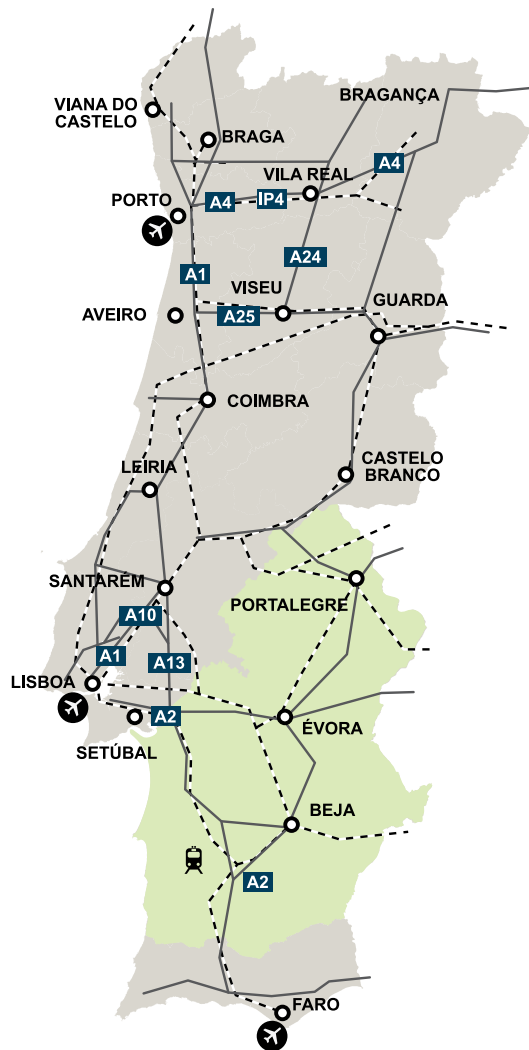
Édition: Turismo do Alentejo, ERT (DATA)
Auteurs des parcours: Municipalité de Alter do Chão, Arronches, Avis, Campo Maior, Castelo de Vide, Crato, Elvas, Fronteira, Gavião, Marvão, Monforte, Nisa, Ponte de Sor, Portalegre et Soussel.
Coordination technique: SAL Sistemas de Ar Livre Lda.
Textes: José Pedro Calheiros

Photographies: SAL - Tous droits réservés
Base cartographique: Centre d'information géospatiale de l'Armée
Conception graphique: InfoPortugal
Traductions: Inpokulis, Lda.
Guides et plans en ligne: www.visitalentejo.pt/fr/

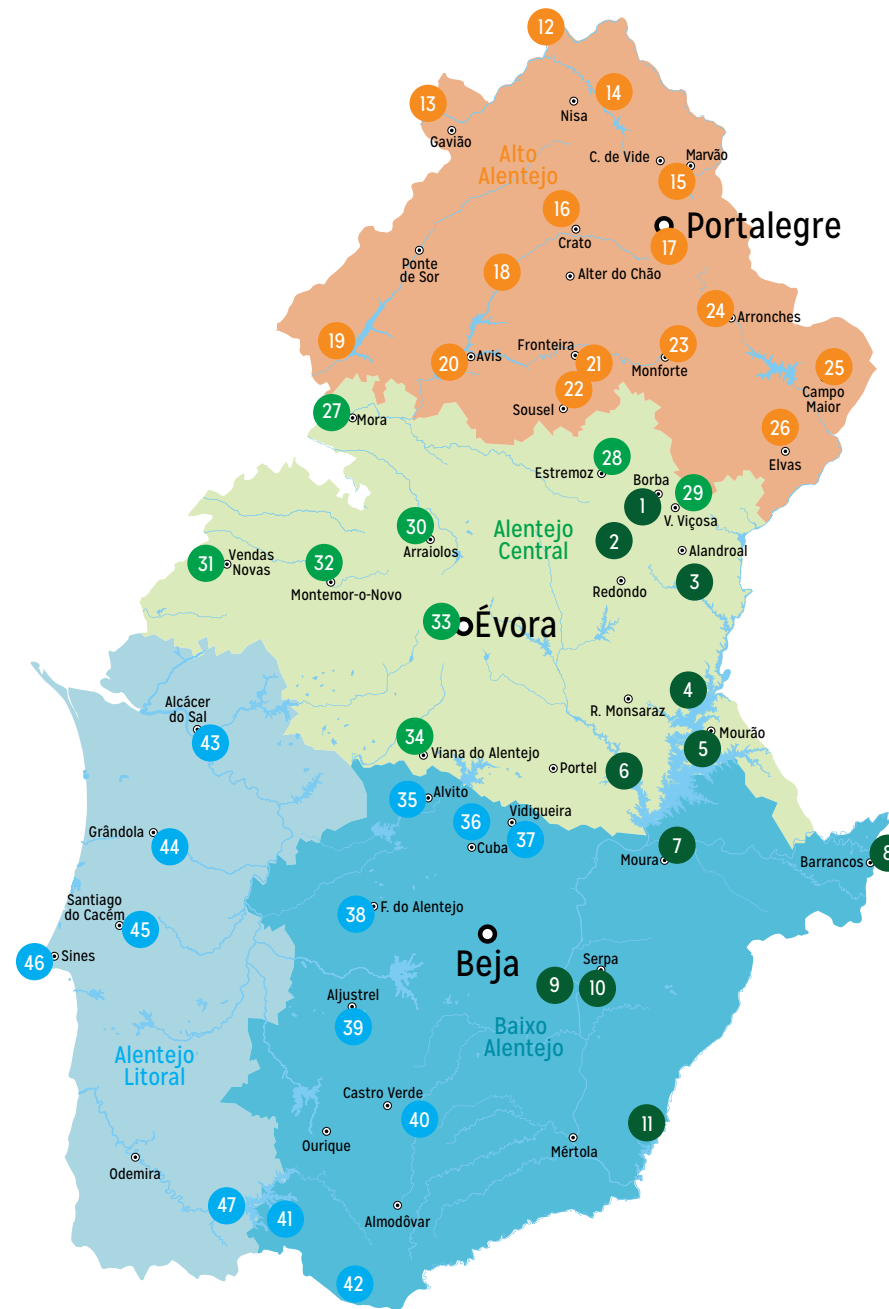


CADRE

L'Alentejo est un vaste territoire, situé au sud du Portugal, qui correspond à près d'un tiers de la surface continentale du pays. La région abrite des paysages variés, avec divers types de reliefs, de végétation et un immense patrimoine naturel et culturel. Les villes, villages et hameaux de l'Alentejo, ainsi que ses zones rurales, ont été soigneusement préservés et ont gardé leur caractère authentique, faisant de ce territoire une destination de premier choix pour tous ceux et celles qui aiment se promener.



LOCALISATION DE LA RÉGION



LÉGENDE DE LA CARTE

Alqueva

- 1 Fantastique Serra D'ossa
- 2 Ermites de Serra D'ossa
- 3 Conquête de Terena
- 4 Écritures de Pierres et Chaux
- 5 À Travers le Patrimoine Vivant de Mourão
- 6 D'Amieira à Alqueva avec les Pieds dans le Lac
- 7 Route d'Água de Moura
- 8 De Serra Colorada à Cerro do Calvário
- 9 Moulins à Eau et Fortins du Guadiana
- 10 Sentier d'Azinha da Ordem
- 11 Aux Alentours de la Suberaie

Alto Alentejo

- 12 Sentier de la Mine d'or du Conhal
- 13 Falaises du Tage
- 14 Paysages Fantastiques de Póvoa e Meadas
- 15 Fabuleux Barrage d'Apartadura
- 16 Route Historique de Flor da Rosa
- 17 Route de Pèlerinage du Seigneur des Affligés
- 18 Route du Château de Seda
- 19 Regarder Montargil
- 20 Miroir d'Eau du Maranhão de Avis
- 21 À la Découverte de Ribeira Grande
- 22 Fantastique Serra de São Miguel
- 23 Route des Dolmens de Rabuje
- 24 Forte et Valeureuse Ville d'Arronches
- 25 Défenses de Campo Maior
- 26 Lignes d'Elvas

Alentejo Central

- 27 Mora, un Amour pour la Vie
- 28 Monumentale Estremoz
- 29 Découverte de la Route Royale
- 30 Entre Sites et Collines d'Arraiolos
- 31 Route des Bifanas
- 32 Oliveraies et Suberaies de Montemor
- 33 D'Évora à Alto de São Bento
- 34 Route du Pèlerinage en Hommage à Notre-Dame d'Aires

Baixo Alentejo e Alentejo Litoral

- 35 Mémoires des Moulins d'Alvito
- 36 À travers les Vignes Centenaires de Vila Alva
- 37 À travers les Vignes de São Cucufate
- 38 Route du Cerro da Água
- 39 Aljustrel a une Mine
- 40 Un Voyage jusqu'aux Origines de la Nationalité
- 41 Monts et Vallées de Santana da Serra
- 42 Le Long de la Rivière d'Odelouca
- 43 Route du Seigneur des Martyrs
- 44 Route de la Serra de Grândola
- 45 Santiago entre Domaines et Suberaie
- 46 Côte de Sines
- 47 De Santa Clara au Barrage

NUMÉROS UTILES ET D'URGENCE

Turismo do Alentejo, ERT:
Telf: +351 284 313 540
geral@turismodoalentejo-ert.pt
www.visitalentejo.pt
www.portuguesetrails.com

Alentejo Promotion Office
Telf: +351 269 498 680
info@turismodoalentejo.pt
www.visitalentejo.com

SOS Urgence et Secours: 112
SOS Forêts et Incendies: 117
SOS Environnement et Nature:
808 200 520 sepna@gnr.pt

DESCRIPTION

Le réseau TransAlentejo correspond à l'organisation systématique d'un ensemble de randonnées qui parcourent la région de l'Alentejo, parfaitement structurées et balisées, choisies parmi plusieurs sentiers pédestres disponibles sur les territoires de chaque municipalité. Le choix de limiter à un parcours par municipalité nous amène à présenter ce qu'il y a de mieux sur le territoire en termes de paysage, de ressources naturelles et de patrimoine, en créant un réseau des meilleures offres régionales pour les passionnés de randonnées. Chacun de ces parcours intègre le Réseau de Parcours Pédestres Municipaux, dont l'information est accessible auprès de chaque municipalité.

Les Parcours Pédestres TransAlentejo ont été initialement structurés et dessinés en 2014, avec un premier guide reprenant onze parcours, sur 11 municipalités du territoire du Grand lac d'Alqueva. L'ensemble des quatre guides couvre les 47 municipalités de la région de l'Alentejo :

- TransAlentejo Alqueva
- TransAlentejo Alto Alentejo
- TransAlentejo Alentejo Central
- TransAlentejo Baixo Alentejo e Alentejo Litoral

COMMENT UTILISER CE GUIDE

- Pour parcourir chacun des sentiers repris dans le Guide TransAlentejo, il existe un ensemble d'informations utiles.
- Le guide contient une description détaillée de chaque parcours, avec une présentation résumée reprenant les cinq points d'intérêt que vous pourrez découvrir sur le trajet.
- Chaque parcours est accompagné d'un plan édité par le « Centre d'information géospatiale de l'Armée », avec indication de l'itinéraire et de tous les points d'intérêt.
- Sur le terrain, le parcours est balisé conformément au système de balises homologué par la Fédération de Camping et d'Alpinisme

Ces guides et ces parcours se destinent exclusivement aux activités de randonnées de loisir et peuvent être utilisés lors de promenades en solo, en famille ou entre amis, à travers les divers sentiers qui ont été étudiés, cartographiés et balisés. Pour toute utilisation professionnelle ou organisation de randonnées touristiques, ce guide est le point de départ parfait pour découvrir un territoire qui a tant à offrir en matière de programmes de groupes. Il faudra pour ce faire, contacter le Tourisme de l'Alentejo ERT, les services de tourisme municipaux ou l'offre des entreprises d'animation touristique, les opérateurs touristiques et les établissements d'hébergement de l'Alentejo, afin d'obtenir la meilleure offre pour tous les passionnés de randonnée. Les preuves sportives, courses, promenades à vélo, promenades en véhicules à moteur ou autres événements sportifs ou de loisir ne pourront être organisés dans les parcours pédestres balisés que sur autorisation expresse des propriétaires des lieux et des autorités compétentes.

du Portugal, tel que présenté ci-dessous.

- La présentation en ligne, disponible sur divers supports, vous fournit également une information complète de chaque parcours avec les fichiers des sentiers correspondants, des textes de support complets et des liens vous dirigeant vers d'autres pages.
- Chaque sentier n'a qu'un seul sens de parcours, correspondant à l'ordre de présentation des points d'intérêt.
- Toutefois, les balises sont placées sur le parcours dans les deux sens, mais à la seule fin de permettre aux randonneurs de revenir en arrière en toute sécurité, en cas de besoin.

SIGNALÉTIQUE



Bon chemin



Mauvais chemin



Tourner à gauche



Tourner à droite

RECOMMANDATION DE CONDUITE ET DE SÉCURITÉ

- Organisez vos randonnées en groupe. Si vous décidez de partir seul, veillez à fournir au personnel de votre hébergement, à la caserne des pompiers ou au poste de police (GNR/PSP), l'information pertinente sur l'itinéraire que vous allez suivre. N'oubliez pas de prévenir également de votre retour en toute sécurité.
- Vérifiez les informations de dernière minute sur le panneau d'informations du parcours ou auprès d'autres locaux d'information, tels que les points d'information touristique ou les autorités locales.
- Soyez attentifs aux zones et saisons de chasse et n'effectuez pas de randonnée lors d'événements cynégétiques.
- Lors de randonnées organisées, veillez à toujours respecter les indications du guide.
- N'empruntez pas les sentiers pour une course à pied, pour un parcours à vélo ou en véhicule à moteur.
- Choisissez la région du parcours choisi pour votre séjour, vos repas et vos achats. Saluez et échangez quelques mots avec les habitants.
- Portez des vêtements et chaussures adéquats. Emportez de l'eau et de la nourriture pour la durée de votre randonnée, des moyens de communication et une trousse de premiers secours.
- Soyez attentif aux signes de votre corps. Arrêtez-vous immédiatement en cas de : fatigue, froid, chaleur, fièvre, allergie, soif, faim ou toute

- autre gêne. Dirigez-vous vers un endroit sûr et si besoin, n'hésitez pas à appeler à l'aide.
- Empruntez uniquement les sentiers balisés et respectez les propriétés privées et publiques. Veillez à laisser les portails et barrières tels que vous les avez trouvés.
- Évitez de cueillir des échantillons de minéraux ou de végétaux. Ne perturbez pas la faune sylvestre ni les troupeaux et gardez vos distances autant que possible.
- Si vous emmenez votre chien, veillez à toujours avoir un collier et une laisse et promenez-le en laisse dans les zones urbaines, dans les fermes ou d'autres lieux où se trouvent des troupeaux. Veillez à ce que votre animal de compagnie ne dérange pas d'autres randonneurs ou habitants.
- Soyez vigilant lorsque vous vous trouvez dans une zone à risque. En cas de doute, revenez sur vos pas.
- Avancez avec prudence à proximité de rivières, de ponts, de routes, de rues et de voies ferrées.
- Respectez la nature environnante. Évitez de porter des couleurs trop vives ou de faire des bruits inutiles.
- Ne laissez pas d'ordures derrière vous : déposez les déchets dans les points de recyclage appropriés ou auprès des établissements où vous avez acheté le produit en question.
- N'allumez aucun feu. Évitez de fumer ou ne fumez que lors d'une pause et dans un endroit parfaitement sûr.

Plus d'informations ici



SENTIER DE LA MINE D'OR DU CONHAL

MONTE DO ARNEIRO (SANTANA), NISA

Nous sommes sur un territoire à la beauté indescriptible, caractérisé par l'écoulement de l'important fleuve Tage qui marque ses rives sur le plan géomorphologique et historique comme nulle part ailleurs. La crête en quartz imposant des Portas de Ródão, découpée difficilement par la force des eaux, est l'endroit idéal pour un cadre cinématographique. Le paysage est marqué par des générations millénaires d'occupation humaine et l'extraction aurifère du cours du fleuve est visible dans les tas de pierres qui peuplent les rives.

Commencer le parcours à proximité du Centre d'interprétation du Conhal à Arneiro et suivre des chemins ruraux jusqu'à Serrinha, où il est possible d'atteindre le point géodésique. Parcourir toute la ligne de crête, d'où il est possible d'admirer la colonie de genévriers et atteindre un point de vue naturel donnant sur le fleuve Tage, l'Ilha das Virtudes, l'Ilha do Cabecinho, l'embouchure de la Ribeira do Vale et Portas de Ródão. Descendre par des sentiers de nature jusqu'à rejoindre la Ribeira do Vale pour traverser un pont suspendu. La visite de l'Ilha do Cabecinho se fait également par un pont suspendu, qui permet de retrouver le sentier de départ. Longez

la rive, en remontant le fleuve Tage à travers l'ancien sentier des ânes, passer par un abri de pêcheurs jusqu'à atteindre le Pêgo das Portas, où il est possible d'admirer les fameuses Portas de Ródão et la colonie de vautours en plein vol dans le ciel. Prendre le chemin rural d'accès au local, passer par l'espace archéologique et continuer jusqu'à Castelejo, au milieu du Conhal do Arneiro, vestige des anciennes exploitations d'or de l'époque romaine. Reprendre le chemin de départ et prendre la direction du Sud vers Arneiro, par des chemins ruraux faciles à parcourir. À Arneiro, il est possible de découvrir les fours communautaires et son église paroissiale.



FICHE TECHNIQUE



À NE PAS RATER

CONHAL DO ARNEIRO

Énorme parc de galets de différentes tailles, occupant plus de 90 hectares délimités par le ruisseau de l'Arneiro, la rive gauche du fleuve Tage et la Serra das Talhadas. Cette zone présente des indicateurs d'une activité minière ancienne d'exploitation de gisements secondaires d'or situés sur une terrasse fluviale, qui a atteint son apogée à l'époque romaine mais s'est poursuivie à moindre échelle ultérieurement. Les tas coniques de grands galets, appelés « conhos » et retirés à la main des canaux de lavage, peuvent atteindre plus de cinq mètres de haut et constituent l'indicateur le plus visible de cette activité minière.



PR9
NIS

- Route:** Sentier de la Mine d'or du Conhal
Localisation: Monte do Arneiro (Santana), Nisa
Distance: 8,5Km
Dénivelé cumulé: 264m
Altitude minimum et Altitude maximum: Min 75m Max 211m
Durée approximative: 3 à 4 heures
Niveau de difficulté: Faible
Type de sol: Country paths, walking trails
Point de départ et d'arrivée: Centro Interpretativo do Conhal, Arneiro, Nisa [Centre d'interprétation]
Coordonnées géographiques: N39°36'57" W07°42'18"
Où stationner: Parking dans les environs, au cœur de l'espace urbain.
Contactes utiles: Turismo de Nisa
 Téléphone: +351 245 410 000
 E-mail: turismo@cm-nisa.pt
 APP Trilho da Mina de Ouro do Conhal.



MONUMENT NATUREL DES PORTAS DE RÓDÃO

Les Portas de Ródão constituent une formation géologique située près de Vila Velha de Ródão, au Nord, et du village d'Arneiro, au Sud, découlant de l'intersection du dur relief quartzéux de la Serra das Talhadas et du cours du fleuve Tage. À cet endroit, la vallée, qui coule entre deux murs escarpés atteignant près de 170 m de haut, rétrécit et rappelle deux « portes », l'une au Nord dans le district de Castelo Branco et l'autre au Sud dans la commune de Nisa.

SENTIER DE LA MINE D'OR DU CONHAL À NE PAR RATER

COLONIE DE VAUTOURS

Portas de Ródão constitue l'habitat de la colonie de vautours la plus importante au Portugal. Les vautours sont très sociables et se rassemblent en grands groupes pour se reposer, nidifier et s'alimenter. Ils peuvent se déplacer à une vitesse pouvant aller jusqu'à 35 km/h, et s'éloignent jusqu'à 150 km de leur nid à la recherche de nourriture. Les adultes mesurent près d'un mètre de haut pour une envergure d'environ 2,6 m, et pèsent entre 7 et 9 kg. Normalement silencieux, ils deviennent bruyants lorsqu'ils sont dans leur nid ou autour d'une carcasse.



FLEUVE TAGE

Le fleuve Tage est le fleuve le plus long de la péninsule ibérique. Il prend sa source en Espagne, à 1593 m d'altitude dans la Serra de Albarracín, et après un parcours de près de 1007 km, il se jette dans l'océan Atlantique, dans la commune de Oeiras, où il forme un estuaire à Lisbonne. Son bassin hydrographique est de 80 600 km².



FALAISES DU TAGE

BELVER, GAVIÃO

Il s'agit du territoire de l'Alentejo qui passe au dessus du Fleuve Tage dans un souci de défense médiévale assurée par le château de Belver. Ce furent les terres de Guidintesta remises à l'Ordre de l'Hôpital qui y a fait construire une réplique du château de Belvoir de Jérusalem. Le fleuve marque un parcours au milieu d'une nature pleine de vie, comprenant des vestiges mégalithiques, défenses historiques, anciens thermes fluviaux et sulfureux aujourd'hui submergés et un énorme miroir d'eau retenue, flanqué d'une passerelle romantique.

Un parcours de grandes émotions grâce aux magnifiques paysages sur les deux rives du fleuve Tage. Nous sommes en présence d'un trajet aux sentiers pédestres multiples dans un cadre naturel, comprenant plusieurs montées et descentes dans des zones de nature presque sauvage, un passage semé d'obstacles et une passerelle en bois à proximité du cours du fleuve. Quitter Belver, à proximité de l'église paroissiale, en descendant la Rua da Fontinha en direction de l'ancien pressoir Lagar da Fraga, le long de l'ancien canal d'irrigation, puis traverser le pont suspendu sur la Ribeira de Belver. Emprunter des chemins flanqués de murs jusqu'à la route. Tourner à gauche puis à droite, après quelques mètres, et continuer sur un chemin rural entre des oliveraies centenaires et de petits champs de culture jusqu'à Torre Fundeira. Quitter le village par une route en asphalte, traverser la rivière, prendre la déviation à droite en direction de la butte où se trouve l'Anta do Penedo Gordo, un magnifique monument mégalithique. À partir de là, commencer à redescendre jusqu'au fleuve Tage, à travers une descente d'abord plus douce puis plus inclinée à partir du Cabeço do Pintalgaio, où il faudra

faire bien attention à l'escalier naturel qui se trouve là. Accéder à la plage da Ortiga à proximité du bras de la rivière, traverser la voie ferrée et passer à proximité de l'ancien quartier habitationnel, jusqu'à atteindre le tablier de passage sur le mur du barrage de Belver. Après cette traversée, tourner à gauche et emprunter le sentier naturel qui longe la rive gauche de la rivière, d'aval en amont. Passer près des ruines des thermes Termas da Fadagosa de Belver aujourd'hui submergés, puis continuer sur le sentier de grande beauté jusqu'à la plage fluviale do Alamal. À cet endroit, prendre la passerelle artificielle en bois, le long de la rive. Remonter la route, passer sur le pont routier pour rejoindre l'autre rive et monter l'escalier, immédiatement à droite au bout du pont, à proximité du Musée des Tapisseries de Belver. En haut de l'escalier, emprunter le sentier bien marqué qui se transforme en un chemin d'exposition d'art contemporain le long des murs du parcours, entouré d'impressionnants paysages. La Rua da Fonte Velha mène à la Rua Cândido dos Reis qui rejoint le point de départ.



FICHE TECHNIQUE



À NE PAR RATER

CHÂTEAU DE BEVER

Considéré comme l'un des plus complets de l'architecture militaire médiévale portugaise, le château se dresse, isolé, au sommet d'un mont granitique. Le second roi du Portugal, D. Sancho I, a donné les terres de Guidintesta à l'Ordre militaire des Hospitaliers de Saint-Jean de Jérusalem, la construction d'un château portant le nom de Belver, réplique du château de Belvoir situé en Palestine à proximité du fleuve Jourdain, étant implicite. Le château a servi de base à l'effort de peuplement et de défense du territoire alentour, fondamental dans le cadre de la stratégie géopolitique portugaise de conquête des terres du Sud aux Maures.



PR1
GAV

Route: Falaises du Tage

Localisation: Belver, Gavião

Distance: 16Km

Dénivelé cumulé: 615m

Altitude minimum et Altitude maximum: Min 40m Max 188m

Durée approximative: 4 à 5 heures

Niveau de difficulté: Moyen +

Type de sol: Chemins naturels et urbains, passerelle en bois

Point de départ et d'arrivée: Place Largo Luis de Camões, Belver

Coordonnées géographiques: N39°29'39" W07°57'32"

Où stationner: Parking dans les environs, au cœur de l'espace urbain.

Contactes utiles: Turismo de Gavião
Téléphone: +351 241 631 210
E-mail: turismo@cm-gavião.pt



BARRAGE DE BELVER

Ce barrage fait partie du plan hydrologique national de grands ouvrages, débuté à la fin des années 40 du XXème siècle. Inauguré en 1952, le barrage s'élève à 30 m au-dessus du sol et possède une longueur de couronnement de 328 m et une capacité installée de production d'énergie électrique de 80,7 MW. Il a pour objectif principal la production d'énergie électrique et crée une fantastique retenue pour des activités de pêche et de loisir. Son remplissage a été à l'origine de la submersion des anciens chemins qui longent les rives et les installations des thermes de Belver abandonnées.

FALAISES DU TAGE À NE PAR RATER

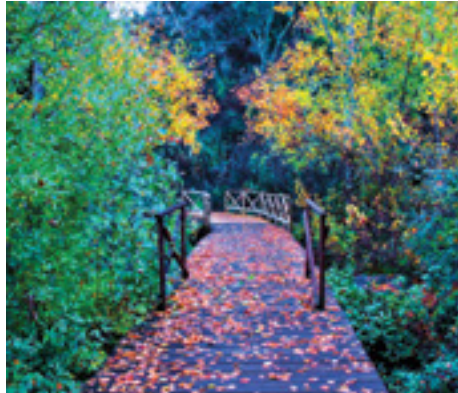
ANTA DO PENEDO GORDO

Monument mégalithique à usage funéraire de l'âge du cuivre, au cours du troisième millénaire avant Jésus-Christ. Très bien conservé, ce dolmen présente une chambre polygonale allongée comprenant neuf blocs de pierre et un couloir d'accès de près de trois mètres. Bien qu'il ne présente pas de pierre de couverture, quelques vestiges du tumulus qui le recouvrait autrefois sont visibles. Les dolmens sont des monuments funéraires de l'époque néolithique et chalcolithique, où les morts étaient placés en position fœtale accompagnés d'offrandes nécessaires à leur « autre vie ».



PASSERELLE DO ALAMAL

Structure artificielle en bois, s'étendant sur près de 2 km, construite à proximité du fleuve Tage, entre la plage do Alamal et le pont routier de Belver. Sa construction visait à permettre de se promener à pied entre ces endroits et assurer la sécurité des randonneurs et cyclistes lors de leurs promenades en pleine nature.



MUSÉE DES COUVERTURES ET DES TAPISSERIES DE BELVER

Situé dans les anciennes installations de l'usine Natividade Nunes da Silva, le musée a été inauguré au mois de novembre 2016. L'usine Fábrica Natividade Nunes da Silva, forte de ses soixante ans d'activité, a vu son histoire fortement marquée par l'entrepreneuriat féminin, à travers la figure de sa maîtresse. Cet espace vise essentiellement à préserver la mémoire de cette unité de production de tissage artisanal et conserver un savoir caractéristique de cette région.



PAYSAGES FANTASTIQUES DE PÓVOA E MEADAS

PÓVOA E MEADAS, CASTELO DE VIDE

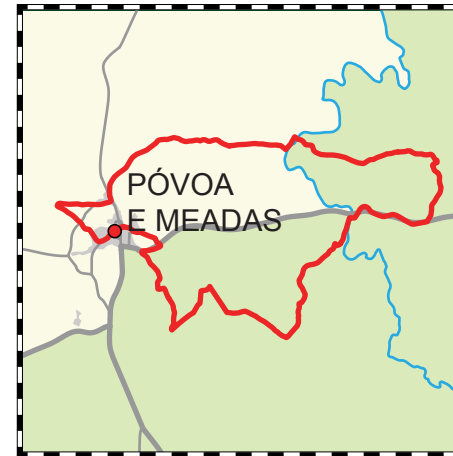
Les champs de Póvoa e Meadas donnent une image d'immense sérénité et tranquillité bucolique. Les sentiers entre des murs marquent les traits de passage de nombreux siècles de voyageurs qui y trouvaient le refuge et l'abri pour se sédentariser et rendre fertiles les champs peuplés d'affleurements de granite agrestes et séducteurs. Les forêts de chênes, les chênes verts centenaires et la création de bétail sont la compagnie parfaite pour ceux qui parcourent une route à la beauté incomparable.

Ce parcours se destine aux personnes qui aiment les paysages qui défient les sens. À travers des sentiers entre des murs, des chemins de forêts ou des passages, les chemins montrent la nature intense et la capacité de la dompter grâce à l'ingéniosité humaine. Quitter Póvoa e Meadas, au départ du magnifique jardin public, et entrecroiser les ruelles étroites, juste en dessous des maisons, en contournant le clocher de l'église dont les mémoires de l'ancienne constitution de la ville sont conservées sur des panneaux de faïence. Quitter la ville en passant par la fontaine traditionnelle et l'ancien pressoir. Continuer à travers des sentiers ruraux entre des murs et admirer les anciennes bornes milliaires romaines et passer de nouveau par la ville pour entrer dans des champs sans fin. Faire preuve de prudence au niveau de l'inflexion serrée à gauche et plus à

l'avant, au virage droit à droite qui mène au chemin en direction de la zone la plus sauvage, où les forêts de chênes surgissent entre des affleurements de granite arrondis. Après avoir traversé la petite forêt d'eucalyptus, il est possible d'apercevoir la rivière de São João que le robuste pont Eng.º Duarte Pacheco, construit en béton de 1940, enjambe. À partir de là, entamer une douce montée à travers des chemins ancestraux qui longent des domaines ruraux séparés par des murs, bien souvent effondrés. La découverte du vieux pont de Póvoa e Meadas et sa traversée est un moment clé du parcours. Prendre alors à gauche, près de la clôture et sortir par le portail. À partir de là, le chemin flanqué de murs remonte jusqu'à atteindre la ville à proximité des écoles. Tourner à droite, passer près de l'arène de taureaux et prendre à gauche, en traversant la route et rejoindre le centre de la localité.



FICHE TECHNIQUE



À NE PAR RATER

VILLAGE DE PÓVOA E MEADAS

Paroisse civile très ancienne, fondée par l'Ordre du Temple à la fin du XIII^{ème} siècle en tant que terre de peuplement, à l'origine de la désignation Póvoa. Au XVI^{ème} siècle, à travers la nouvelle lettre de constitution de commune signée par le roi D. Manuel, le village de Meadas lui est associé, donnant lieu à son nom actuel. Située à 12 km du siège de la commune de Castelo de Vide, il s'agit de son unique paroisse civile rurale. Il comprend un important barrage ayant produit de l'énergie électrique à partir de 1928 et éclairé le village de manière innovante pour l'époque.



PR6
CVD

Route: Paysages Fantastiques de Póvoa e Meadas

Localisation: Póvoa e Meadas, Castelo de Vide

Distance: 13,2Km

Dénivelé cumulé: 209m

Altitude minimum et Altitude

maximum: Min 256m Max 369m

Durée approximative: 3 à 4 heures

Niveau de difficulté: Moyen

Type de sol: Sentiers ruraux

Point de départ et d'arrivée:

Jardin de Póvoa e Meadas, extrémité nord.

Coordonnées géographiques:

N39°30'42" W07°31'09"

Où stationner: Parking dans les environs, au cœur de l'espace urbain.

Contactes utiles: Turismo de Castelo de Vide

Téléphone: +351 245 908 227

E-mail: turismo@cm-castelo-vid.pt



BORNES MILLIAIRES

Bornes mises en place le long des routes romaines sous la forme d'une colonne comprenant une base rectangulaire ou arrondie, de taille variée, les plus grandes pouvant atteindre près de 60 cm de diamètre et peser près de 2 tonnes. Actuellement, les bornes milliaires permettent aux archéologues et aux historiens d'estimer les trajets des anciennes routes romaines, devenant ainsi de précieux témoins historiques.

PAYSAGES FANTASTIQUES DE PÓVOA E MEADAS À NE PAR RATER

CHÊNE TAUZIN

Le chêne tauzin est un arbre à feuilles caduques pouvant atteindre jusqu'à 25 m de haut. Son apparence est très caractéristique, de par son tronc épais, élégant et très ramifié. Ses feuilles sont de couleur verte très foncée et ses fleurs peuvent être mâles ou femelles. La cime est ample, de forme arrondie. Cet arbre est utilisé pour obtenir du bois mais aussi pour la charpenterie, la construction civile, le mobilier, la menuiserie et la tonnellerie.



AFFLEUREMENTS DE GRANITE

Les boules de granite, dont les sommets sont parfois visibles lorsqu'ils rompent le sol, sont les coupoles de grandes poches de magma qui refroidissent sous la terre et n'ayant pas réussi à percer les terrains au-dessus, habituellement des calcaires ou d'anciens schistes. L'érosion a fini par faire disparaître ces couches et rendre les massifs les plus résistants visibles. Par décompression des forces qui les recouvraient, elles tendent à ouvrir des fissures qui, élargies par le passage de l'eau, donnent lieu à des ensembles de blocs qui se désagrègent et forment des décors pierreux uniques.



VIEUX PONT DE PÓVOA E MEADAS

Pont en pierre comprenant cinq arcs en voûte surbaissée, de construction solide. Il compte un tablier étroit d'une seule voie et se termine du côté ouest à travers un virage serré. Dépourvu d'une quelconque utilisation pratique aujourd'hui, il marque l'espace rural de manière emblématique en rappelant d'autres temps, d'autres transports et d'autres rythmes.



FABULEUX BARRAGE D'APARTADURA

BARRAGEM DA APARTADURA, MARVÃO

Sur ce territoire montagneux, en plein cœur du Parc naturel de la Serra de São Mamede, se trouve un énorme lac niché entre des montagnes de vert et de roche, dans un cadre unique et difficile à imaginer. Au loin, il est possible d'apercevoir Marvão, au sommet de son rocher et les paysages sont marqués par les petits villages et lieux-dits éparpillés qui se sont installés le long des rivières, vallées fertiles et terres de châtaigniers, qui régaleront les yeux et l'âme de ceux qui prennent tout leur temps pour les parcourir.

Au départ du mur du barrage sur sa rive droite, à proximité du déversoir au sommet, prendre la route d'accès au village de Rasa, toponyme qui nous renvoie à l'héritage arabe al-Rascah qui signifie pommier ou de manière plus générale verger. Ne pas tourner vers Rasa mais continuer en face jusqu'à la première déviation en terre battue à droite avant d'entamer la montée à travers des arbustes et des arbres. Passer près d'une forêt d'eucalyptus et rejoindre la route municipale EMI307 avant de tourner à droite et descendre en direction de Reveladas. Au niveau de la première maison, tourner à droite et continuer à travers les murs du petit ensemble de maisons jusqu'à atteindre la route municipale EMI040. Là, tourner à droite et

commencer à remonter lentement. D'ici, il est possible d'admirer de magnifiques paysages de la retenue d'eau de l'Apartadura, telle un véritable lac de montagne et, en toile de fond à l'horizon, la ville de Marvão sur son rocher protecteur. À mi-chemin, se trouve la Quinta do Barreiro et le fabuleux Parc de sculptures de Maria Leal da Costa. Revenir sur la route et continuer à monter jusqu'au chemin de forêt à droite qui redescend vers la vallée. Prendre ce chemin en terre battue et emprunter une descente jusqu'à la rive de la retenue, passer à côté du Monte Roxo et continuer à travers une forêt d'eucalyptus jusqu'à atteindre la route d'accès au mur du barrage sur sa rive gauche. Passer au-dessus du mur du barrage jusqu'au point de départ.



FICHE TECHNIQUE



À NE PAR RATER

BARRAGE ET RETENUE D'EAU DE L'APARTADURA

Situé sur la Ribeira de Reveladas, le barrage est utilisé pour l'irrigation et l'approvisionnement en eau du territoire de Marvão et des communes voisines, à savoir près de 35 000 habitants. Le barrage, inauguré en 1993, se situe en plein cœur du Parc naturel de la Serra de São Mamede et contribue au développement d'habitats typiques du lac de montagne. Doté d'une capacité de 7 millions de mètres cubes, l'aire du bassin est de 8,5 km² pour une longueur approximative de 8 km et une largeur de 4 km. En raison du besoin du maintien de la pureté des eaux, seuls les sports nautiques non motorisés sont autorisés, moyennant les autorisations nécessaires.



PR6
MRV

Route: Fabuleux Barrage d'Apartadura
Localisation: Barragem da Apartadura, Marvão
Distance: 8,5Km

Dénivelé cumulé: 303m

Altitude minimum et Altitude maximum: Min 552m Max 723m

Durée approximative: 2 à 3 heures

Niveau de difficulté: Moyen

Type de sol: Sentiers ruraux

Point de départ et d'arrivée: Barrage de l'Apartadura, rive droite

Coordonnées géographiques: N39°21'00" W07°22'54"

Où stationner: Espace libre pour se garer sur place.

Contactes utiles: Turismo de Marvão
Téléphone: +351 245 909 131
E-mail: turismo@cm-marvao.pt



FORÊT D'EUCALYPTUS

L'eucalyptus est un arbre feuillu originaire d'Australie, introduit au Portugal à la fin du XIX^{ème} siècle pour le drainage de zones humides et à des fins décoratives. Sa grande capacité de croissance rapide et la production de bois le rendent très important pour l'industrie de production de pâte à papier. Mal vu par de nombreuses personnes, l'eucalyptus présente un grand nombre d'avantages. Il est notamment un grand capteur de dioxyde de carbone et un élément capable de fracturer des sols habituellement imperméables.

FABULEUX BARRAGE D'APARTADURA À NE PAR RATER

PARC DE SCULPTURES DE MARIA LEAL DA COSTA À LA QUINTA DO BARRIEIRO

Maria Leal da Costa expose ses travaux depuis 1994. Les nombreuses visites d'expositions, musées et galeries ont très tôt réveillé son goût pour les arts. Elle travaille par thème et s'inspire de la littérature, prose ou poésie de Tolentino Mendonça, Gonçalves M. Tavares, Camões, Sophia de Mello Breyner, Cecilia Meireles, Fernando Pessoa, entre autres. Elle travaille la pierre, le fer et le bronze par éléction, et ensemble ou séparément, dans de grandes ou petites pièces. La redécouverte de la nature a été une autre inspiration dans son œuvre, raison pour laquelle elle l'a utilisée comme espace d'exposition. Elle est l'auteur des sculptures tactiles pour les non-voyants telles que la Torre de Belém, la Vila de Marvão et la Cidade Romana da Ammaia.



VILLE ET CHÂTEAU DE MARVÃO

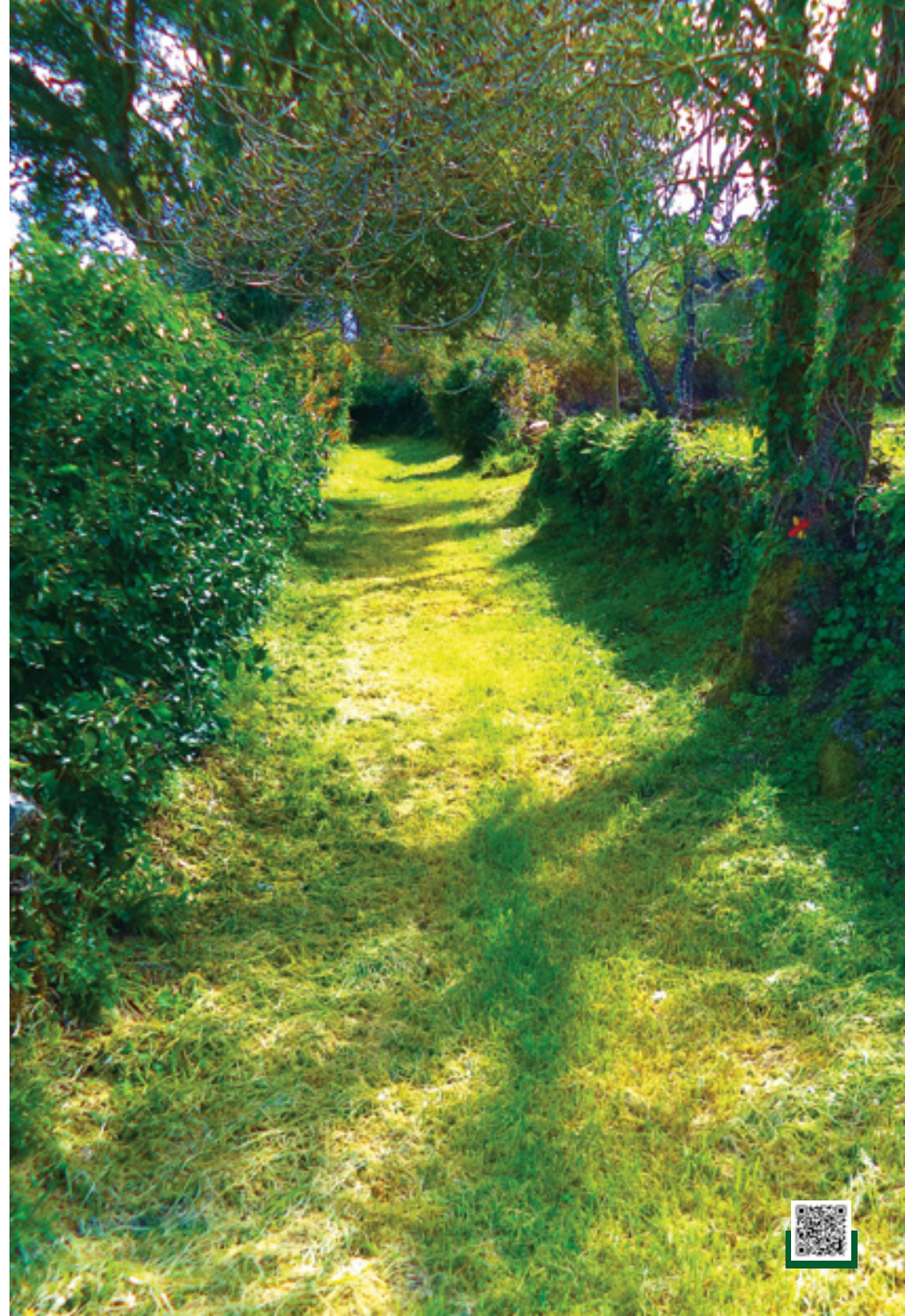
Le château se situe au Nord de la ville, sur le point le plus élevé du rocher quartziteux, pour un contrôle complet des environs. Il conserve un ensemble de murailles restauré et des tours de guet qui contournent la place d'armes. Toute la ville de Marvão se trouve à l'intérieur des remparts qui se joignent à ceux du château. Marvão, lieu pratiquement imprenable, a été fondée à l'époque musulmane, et a été prise par D. Afonso Henriques, perdue puis reprise à de nombreuses reprises lors de la reconquête chrétienne.

La ville de Marvão est d'une rare beauté, de par sa position géographique, l'histoire qu'elle renferme et l'excellente conservation et entretien de son centre historique à l'intérieur des remparts.



PARC NATUREL DE LA SERRA DE SÃO MAMEDE

Situé dans la Serra de São Mamede, dans la région frontalière du nord-est de l'Alentejo, le parc occupe une surface approximative de 56 000 ha, repartis sur quatre communes. Sa création en 1989 visait à protéger la nature sur un territoire très spécial et à harmoniser les principes de conservation et les expériences ancestrales des populations et modes de vie locaux. Ses habitats montagneux permettent le développement de modèles forestiers où abondent les chênes et les châtaigniers, à l'origine de bois de grande beauté et richesse environnementale. La faune terrestre et les oiseaux trouvent en ces lieux et dans les nombreux rochers escarpés l'endroit idéal pour leur habitat et reproduction.



ROUTE HISTORIQUE DE FLOR DA ROSA

FLOR DA ROSA, CRATO

Ce territoire immense a été le siège du notable Ordre de l'Hôpital, devenu Ordre de Malte, terres seigneuriales de la famille Álvares Pereira qui a tant donné à l'histoire du Portugal. Entre légendes d'amours mortelles à Flor da Rosa et défenses séculaires des châteaux, s'étendent les terrains fertiles au peuplement dispersé depuis la Préhistoire, devenus aujourd'hui des champs fantastiques à parcourir à pied et sentir l'énergie d'autrefois, à travers des paysages qui ont déjà vu passer tant de fabuleuses civilisations.

Ce parcours, de par sa taille, est idéal pour ceux qui aiment prendre part à de longues randonnées. Ce sont des distances qui deviennent courtes grâce à la beauté des paysages et au calme de l'horizon sans fin. Quitter Flor da Rosa, en traversant l'espace urbain en direction des anciens chemins étroits, chemins d'autrefois qui permettaient d'accéder aux nombreuses sources d'approvisionnement en eau et point de rencontre entre les porteurs d'eau, les lavandières, les amoureux et les contrebandiers. Le chemin se poursuit entre d'anciens murs, de petits potagers et des oliveraies centenaires jusqu'à atteindre la partie sud de la ville de Crato qu'il entoure. Suivre ensuite en direction du Nord à travers ce même type de sentiers ruraux. L'odeur de bois brûlé, provenant des fours à charbon qui fonctionnent sans arrêt pour produire cet or

noir combustible, se dégage dans l'air. Le parcours est bien visible, toujours à travers un sentier rural, tantôt sur de longues étendues de vignes, tantôt à travers des forêts d'eucalyptus, tantôt à travers des champs ouverts, où paissent habituellement des troupeaux de vaches. La destination est le lieu-dit Aldeia da Mata [village du maquis], autrefois localité en plein cœur de la forêt, d'où son nom. En arrivant à destination, deux choix sont possibles : terminer le parcours au village ou poursuivre encore un peu, vers le vieux chemin flanqué de murs et, en arrivant sur la route EN363, prendre à droite, dans la propriété où se trouve le trésor mégalithique - le dolmen Anta do Tapadão. Le retour se fera à pied vers Aldeia da Mata, où le parcours s'achève.



FICHE TECHNIQUE



À NE PAR RATER

MONASTÈRE DE SAINTE MARIE DE FLOR DA ROSA

Fondé en 1356 par D. Álvaro Pereira, prêtre de Crato, le monastère de Flor da Rosa est l'un des bâtiments les plus originaux et intrigants du gothique portugais. Son caractère monumental exerce aujourd'hui encore une fascination décollant, semble-t-il, de l'histoire de sa propre édification, à l'origine un simple espace emmurillé et doté d'une tour s'inspirant des défenses de l'Ordre de l'Hôpital. Au fil des siècles, des modifications et des améliorations ont transformé cet espace en un musée et une unité d'hébergement pleine d'histoire et de séduction.



PR1
CRT

Route: Route Historique de Flor da Rosa

Localisation: Flor da Rosa, Crato

Distance: 20,8Km

Dénivelé cumulé: 426m

Altitude minimum et Altitude maximum: Min 196m Max 300m

Durée approximative: 5 à 6 heures

Niveau de difficulté: Élevé

Type de sol: Sentiers ruraux

Point de départ:

Rua do Mosteiro, entrée du château de Flor da Rosa

Point d'arrivée:

Anta do Tapadão - Après la visite, retournez à Aldeia da Mata.

Coordonnées géographiques:

N39°18'21" W07°38'53"

Où stationner: Espace libre pour se garer sur place.

Contactes utiles: Turismo de Crato

Téléphone: +351 245 997 341

E-mail: turismo@cm-crato.pt



VILLE DE CRATO

Prise aux Maures en 1160 par les troupes de D. Afonso Henriques, la ville a été donnée avec sa vaste propriété par le roi D. Sancho I à l'Ordre militaire de l'Hôpital, sous la condition de la développer et fortifier. À partir du XIVème siècle, Crato est devenue l'une des villes les plus importantes de l'Alentejo sur le plan militaire et religieux, à travers le changement de nom, passant de Prieuré du Portugal à Prieuré de Crato. Lors d'une promenade à travers le centre de la ville, il est possible de trouver plusieurs maisons revêtant une importance historique et architecturale, des habitations modestes typiques des travailleurs ruraux, ainsi qu'une importante collection de patrimoine religieux et des ouvrages du génie civil d'utilité publique.

ROUTE HISTORIQUE DE FLOR DA ROSA À NE PAR RATER

SOURCES HISTORIQUES ET RURALES

L'eau a toujours été une ressource de la plus grande importance dans la vie des populations, mais ce n'est qu'à partir des réformes illuministes du Marquis de Pombal, au XVIII^{ème} siècle, qu'elle a commencé à faire l'objet d'une importante distribution publique. Les premières fontaines rurales et urbaines, améliorées et modifiées au cours du XIX^{ème} et XX^{ème} siècle avec la mise en place fréquente de lavoirs publics et d'abreuvoirs pour les animaux, datent de cette époque.



ALDEIA DA MATA

Lieu-dit très ancien et d'une grande importance historique, qui abrite les secrets de nombreuses civilisations, dont les plus anciens sont les témoignages de la Nécropole romaine de Lage do Ouro, lieu de sépultures entre les I^{er} et V^{es} siècles. Plus tard, cette localité s'est appelée Mata de Alfeijolas [Maquis d'Alfeijolas], un nom qui reflète l'importance de la forêt en ce lieu, à l'époque de l'administration territoriale par l'Ordre de Malte.



DOLMEN DE TAPADÃO

Le dolmen de Tapadão, également connu sous le nom d'Anta da Aldeia da Mata, date du troisième millénaire avant Jésus-Christ et est l'un des plus importants du Portugal. Il comprend sept blocs en granite de même hauteur et aux formes différentes et conserve encore son chapeau constitué d'une seule dalle de granite, à la forme irrégulière et arrondie. Les dolmens sont des monuments funéraires de l'époque néolithique et chalcolithique, où les morts étaient placés en position fœtale accompagnés d'offrandes nécessaires à leur « autre vie ». La construction, aujourd'hui en surface, se trouvait recouverte de terre et servait à créer une grotte artificielle enterrée prenant la forme d'un ventre féminin.



ROUTE DE PÈLERINAGE DU SEIGNEUR DES AFFLIÉS

PORTALEGRE

D'après la légende, une croix a été posée dans un endroit isolé pour signaler une mort sans gloire ou un miracle réussi. À partir de cette croix est né le culte dédié à la guérison des douleurs du corps et de l'âme au Senhor dos Aflitos [Seigneur des affligés] et une église, devenue un sanctuaire, y est dressé. Les habitants de Portalegre se rendent traditionnellement à cet endroit le premier dimanche de mai, à l'occasion d'une fête de pèlerinage, à la base d'un parcours le long des magnifiques paysages ruraux, de suberaie et de pâturage.

Il s'agit là d'un parcours empreint d'un énorme symbolisme historique, puisqu'il s'agit d'une route de pèlerinage. S'agissant d'un parcours linéaire, il convient d'assurer le retour de ceux qui arrivent à destination. Le retour pourra se faire à pied ou par la route, puisque le Sanctuaire du Senhor dos Aflitos est accessible par cette voie. Au départ de la place à proximité de l'arène de taureaux de Portalegre, prendre le chemin en terre battue. Poursuivre sur ce chemin, à travers les suberaies et affleurements de granite. Au second croisement de sentiers ruraux, il est possible de faire un détour à gauche, d'environ cinq kilomètres

aller-retour, pour aller admirer le barrage du Campino. De retour sur le chemin principal, prendre à gauche si vous avez emprunté le détour, ou continuer en face si vous avez décidé de ne pas vous rendre au barrage. Continuer jusqu'au Monde da Vinha et découvrir le barrage de Zê dos Cães et ses nombreux ouvrages d'ingénierie liés à la rétention et au transport de l'eau. Reprendre le chemin principal, passer sur le côté droit du Monte et suivre le chemin d'accès aux buttes, lors d'une montée douce, entre des zones de suberaie et de forêt pour accéder au Sanctuaire du Senhor dos Aflitos destination finale du parcours.

FICHE TECHNIQUE



Pèlerinage du Seigneur des Affligés
 Portalegre
 270m Max 336m
Proximative: 4 à 5 heures
de difficulté: Moyen
de sol: Sentiers ruraux
Point de départ et d'arrivée: Place de l'arène de taureaux de Portalegre
Coordonnées géographiques: N39°15'50" W07°26'44"
Où stationner: Espace libre pour se garer sur place.
Contactes utiles: Turismo de Portalegre
 Téléphone: +351 245 307 445
 E-mail: turismo@cm-portalegre.pt

En mise à jour

ARENEAUX DE PORTALEGRE

L'arène de Portalegre, officiellement Praça de Touros José Elias Martins, a été créée en 1936. L'arène a été construite au sein de la propriété Herdade da Misericórdia, située dans les environs de Portalegre, propriété de l'agriculteur José Elias Martins, l'un des plus grands propriétaires agricoles du Haut-Alentejo, ayant donné son nom à l'arène. Elle demeure jusqu'à nos jours une propriété privée. La corrida d'inauguration a eu lieu le 8 juin 1936 en présence des autorités civiles et militaires.



FORÊT DE CHÊNES LIÈGES ET DE CHÊNES VERTS

La suberaie est un écosystème créé par l'homme, caractéristique de l'Alentejo. Il s'agit d'une forêt de chênes-lièges et de chênes verts à l'équilibre très délicat et ne subsistant qu'au Sud de la péninsule ibérique et dans le Nord de l'Afrique. Les chênes lièges sont des arbres robustes, dont l'écorce, appelée liège, revêt une énorme importance commerciale et est extraite de manière très délicate tous les neuf ans.



ROUTE DE PÈLERINAGE DU SEIGNEUR DES AFFLIÉS À NE PAR RATER

MONTE DA VINHA, MONTE DE ENTRE RIBEIRAS, MONTE DO CAMPINO ET CASAS NOVAS

Herdades agricoles, de rendement rural et d'élevage avec les maisons « Montes Alentejanos » construites à la fin du XIX^{ème} siècle, qui en raison des caractéristiques communes entre les éléments construits et de la marque des initiales JM, auraient été de la responsabilité de la famille Elias Martins, et en particulier de l'agriculteur bienfaiteur José Elias Martins (1886-1966), Commandeur de l'Ordre du Mérite.



SANCTUAIRE DU SEIGNEUR DES AFFLIÉS

Situé dans la paroisse civile de Fortios, le Sanctuaire du Seigneur Jésus des Affligés s'est affirmé, depuis le milieu du XVIII^{ème} siècle, comme le principal centre de dévotion et de pèlerinage de cette région. La chapelle antérieure à 1720 a été restaurée en 1870 et possède un ensemble intéressant de 52 ex-votos. Les fêtes du Seigneur Jésus des Affligés sont célébrées le premier dimanche du mois de mai, et la présence de pèlerins toujours nombreuse dans tout le pays. D'après le père Bonifácio, un homme y a été assassiné. En 1720, une croix, sans image y a été élevée pour remplacer, D. Mariana d'Alentejo, une autre croix, sur laquelle était peinte : cette croix, dit-on, est apparue ; sont apparus des miracles ; ont été bénéficiés ; s'est ré...

En mise à jour



ROUTE DU CHÂTEAU DE SEDA

SEDA, ALTER DO CHÃO

Se rendre à Seda c'est plonger dans le meilleur des mondes, jouir de paysages magnifiques et pressentir un patrimoine historique à chaque coin. Ancien poste avancé de défense à travers son château qui surplombe le paysage, Seda est aujourd'hui une petite ville comprenant des maisons blanches perchées sur la colline et entourée de champs de rare beauté le long de la rivière da Seda, traversée par le magnifique pont romain de Vila Formosa.

Un voyage qui propose des moments de rare beauté grâce à son parcours le long de la rive de la rivière da Seda et à travers des vignes à perte de vue. Après une petite partie urbaine initiale, tout le parcours se fait par des chemins et des sentiers ruraux faciles d'accès, le long de magnifiques paysages. Quitter la Rua 1^o de Maio et tourner à droite, remonter la Rua do Poço et continuer le long des maisons blanches de Seda, à travers les rues Rua Cândido dos Reis, Rua 5 de Outubro et Rua do Castelo. Après avoir admiré le paysage depuis le point de vue, qui fut le point le plus élevé du château de Seda en ruines, redescendre légèrement par le chemin déjà emprunté puis tourner à gauche pour descendre les escaliers du Ribeirinho. Prendre le chemin rural qui descend et tourner à gauche dans un virage serré à la première déviation. Continuer sur le chemin rural, qui longe plus devant la rive gauche de la rivière da

Seda, jusqu'à atteindre l'asphalte de l'ancienne route. Passer à proximité de l'aire de pique-nique et découvrir le pont romain de Vila Formosa qui est traversé en suivant le sentier en asphalte abandonné. Au croisement, prendre à gauche sur la route de Vila Formosa, et admirer les fabuleuses propriétés typiques de l'Alentejo - les Montes Alentejanos - les miroirs d'eau formés au niveau des barrages agricoles et les vignes et oliveraies à perte de vue. Au fond, à l'horizon, l'image de la ville de Seda inspire les émotions des randonneurs. Traverser à nouveau la rivière da Seda, à travers le modeste pont routier et en atteignant le village, tourner dans la première rue à gauche puis à droite pour accéder à l'église paroissiale. Redescendre par la gauche jusqu'à la Rua Cândido dos Reis et continuer jusqu'à Poço Novo, point de départ du voyage.



FICHE TECHNIQUE



PR2
ALT

Route: Route du Château de Seda
Localisation: Seda, Alter do Chão
Distance: 10,4Km
Dénivelé cumulé: 245m
Altitude minimum et Altitude maximum: Min 132m Max 197m
Durée approximative: 3 à 4 heures
Niveau de difficulté: Faible
Type de sol: Sentiers ruraux et routes secondaires
Point de départ et d'arrivée: Jardin des piscines de Seda
Coordonnées géographiques: N39°11'19" W07°47'08"
Où stationner: Espace libre pour se garer sur place.
Contactes utiles: Turismo de Alter do Chão
 Téléphone: +351 245 610 004
 E-mail: cultura@cm-alter-cao.pt

À NE PAR RATER

CHÂTEAU DE SEDA

Espace de défense romaine à l'origine jusqu'à la domination musulmane sous la désignation d'Arminho, les vestiges de la muraille médiévale sont arrivés jusqu'à nos jours, répartis sur les versants, et font parfois partie du support du versant et parfois presque dégradés. Ce qui reste de quelques tours qui reliaient les pans de mur est encore visible parmi les potagers. Cet espace emmurillé, qui n'est jamais devenu château, a défendu le village médiéval sous l'administration de l'Ordre militaire d'Aviz et qui correspond aujourd'hui au centre primitif de la ville de Seda.



RIVIÈRE DE SEDA

Important cours d'eau s'étendant sur plus de 90 km, prenant sa source dans la serra de São Mamede et qui grossit grâce aux nombreux petits affluents le long de son parcours. Au niveau du Barrage de Maranhão, il forme une énorme retenue d'eau et continue jusqu'à rejoindre la rivière de Tera et donner lieu à la rivière Raia. Ce type de rivière sur des terrains peu inclinés permet l'existence de vastes lits d'inondation, où se développent plusieurs écosystèmes riverains de grande diversité écologique.

ROUTE DU CHÂTEAU DE SEDA À NE PAS RATER

PONT ROMAIN DE VILA FORMOSA

Pont romain monumental, construit à la fin du I^{er} siècle après J.C., doté d'un tablier horizontal pavé de 117 m de long sur 6,70 m de large et une hauteur maximale de 8,4 m. Il comprend six arcs en plein cintre, composé chacun de 33 voussoirs semblables dont le diamètre par arc est de 8,95 m. Le support se fait sur de robustes piliers reposant sur de fortes fondations et un ensemble d'anneaux en forme de niche bien constitué et des trop-pleins de sécurité au niveau du tablier pour faire écouler l'eau en cas de crue. Pendant près de deux mille ans, jusqu'au début du XXI^{ème} siècle, il a servi de passage pour traverser la rivière de Seda sur la route EN245. Il est classé monument national depuis 1910 et est aujourd'hui fermé à la circulation.



MONTES ALENTEJANOS (PROPRIÉTÉS TYPIQUES DE L'ALENTEJO)

Nous sommes en présence de lieux directement hérités du concept de villa romaine de genèse rurale. Ces espaces de propriété privée abritent différents centres familiaux normalement liés entre eux sur le plan professionnel. Ils abritent toujours une maison principale, plus noble, appartenant au propriétaire et à famille, des maisons de travailleurs résidents et des logements pour les travailleurs occasionnels ou les visiteurs. Des installations d'appoint agricole et d'élevage, des ateliers, des unités de transformation et de stockage et parfois des structures d'encadrement social, telles qu'une école, une église ou un poste de garde, s'intègrent parfaitement dans l'espace. Ils se trouvent en général dans des endroits élevés et aérés, bénéficiant d'une bonne exposition solaire et d'une excellente visibilité sur les étendues agricoles qu'ils surplombent.



ÉGLISE DE NOTRE-DAME D'ESPINHEIRO

Elle est issue d'une petite chapelle située sur une butte extérieure à la muraille de la ville, éventuellement à l'emplacement d'une ancienne mosquée islamique. Elle a été offerte au début du XVI^{ème} siècle à l'Ordre d'Aviz pour qu'il en prenne soin, et a été habitée depuis par un prêtre. L'actuel temple est décrit au milieu du XVIII^{ème} siècle avec son tracé actuel et son intérieur riche en autels et décorations de style baroque.



REGARDER MONTARGIL

MONTARGIL, PONTE DE SÔR

L'énorme lac du barrage de Montargil marque le paysage à partir des points de vue et points élevés qui entourent Montargil, et se présente sous la forme d'un miroir d'eau presque sans fin. La configuration du parcours permet un circuit panoramique de nature urbaine, en passant à proximité des monuments les plus importants du centre historique, suivi d'une partie de nature dans un cadre forestier diversifié aux paysages sublimes composés d'espaces ouverts avec le lac comme décor.

Au départ du parking du centre culturel de Montargil, prendre la direction de l'église de São Sebastião et descendre la Rua Manuel Falcão de Sousa. Passer par le point de vue à proximité de la Santa Casa da Misericórdia pour, un peu plus bas, en prendre plein la vue avec en toile de fond le barrage de Montargil, depuis le point de vue panoramique. Après le virage, entamer la montée à gauche par la Rua Capitães de Abril et, en haut de celle-ci, faire une petite déviation pour visiter la chapelle de Santo António. Tourner à gauche par la Rua das Amoreiras, en passant près de l'ancien moulin à vapeur datant de 1945. En accédant à la Rua da Misericórdia, tourner à droite en direction de l'église paroissiale dont la fenêtre en fer forgé sur le côté est digne de mention. Avant cela, faire un petit détour à gauche pour voir l'église da Misericórdia. Continuer du côté gauche de l'église en direction du jardin das Afonsas, faire le tour de la place Largo do Rossio et remonter par la Rua 25 de Abril. Traverser la place Praça da Restauração, où se trouve le pilori, tourner à droite dans la Rua do Comércio et au bout de celle-ci, prendre la Rua Luís de Camões, où se trouve le point de départ du parcours, et passer à proximité

du centre culturel de Montargil. Traverser le rond-point, continuer en face en empruntant la Rua Dom Fernando et, au niveau de la bifurcation, prendre à gauche dans la Rua Joaquim Manuel Fernandes. Près de 400 mètres après les dernières maisons, tourner à gauche par la Rua da Serra sur un chemin en terre battue. Remonter jusqu'au Marco Geodésico [Marque géodésique], où se trouvent de nombreuses antennes, et apprécier l'immensité du paysage, dont se distingue le village de Montargil, avec en toile de fond le grand miroir d'eau du barrage. Le chemin est typiquement forestier, flanqué d'eucalyptus, pins, chênes verts et chênes lièges qui marquent le paysage. La descente le long du chemin marque la division de l'espace forestier et des petits potagers et arbres fruitiers, oliviers et figuiers. Entrer dans l'espace urbain par la Rua Manuel Maria Barbosa du Bocage. Au niveau de la plaque verte, prendre à droite puis à gauche pour accéder à l'Avenida da Liberdade et à la Rua Movimento das Forças Armadas, jusqu'à atteindre la Rua Dom Fernando. Tourner à droite, traverser le rond-point et prendre la Rua Luís de Camões jusqu'au point de départ.



FICHE TECHNIQUE



À NE PAR RATER

RETENUE DE MONTARGIL

Le barrage de Montargil appartient au bassin hydrographique du fleuve Tage et se situe sur la rivière de Sôr. La capacité du barrage s'élève à 164,3 hm³ et sa surface inondée est de 1646 hectares. Sa capacité de décharge maximale est de 765 m³/s. La longueur du couronnement est de 427 m environ, le volume de remblai s'élève à 858 000 m³ et la hauteur naturelle au-dessus du sol est de 36 m. Il dispose d'une centrale hydroélectrique équipée d'une turbine Francis qui produit près de 5,9 Gwh par an, en moyenne. La retenue du barrage est très utilisée pour la pratique de sports nautiques, de pêche sportive et pour les activités liées à la nature, telles que l'observation des oiseaux.



PR2
PSR

Route: Regarder Montargil

Localisation: Montargil, Ponte de Sôr

Distance: 7,4Km

Dénivelé cumulé: 201m

Altitude minimum et Altitude

maximum: Min 138m Max 230m

Durée approximative: 2 à 3 heures

Niveau de difficulté: Faible

Type de sol: Sentiers urbains et forestiers

Point de départ et d'arrivée:

Centre culturel de Montargil

Coordonnées géographiques:

N39°04'41" W08°10'21"

Où stationner: Parking sur place.

Contactes utiles: Turismo de Ponte de Sôr

Téléphone: +351 242 001 020

E-mail: turismo@cm-pontedesor.pt



ÉGLISE DE SAINT SÉBASTIEN

Elle est citée dans les Mémoires paroissiales de 1758 mais serait vraisemblablement antérieure. Elle se situe sur la place qui lui donne son nom, à l'Ouest et sur un plan élevé, dans ladite zone de l'Outeiro. Elle invoque Saint Sébastien, soldat romain du III^{ème} siècle après J.-C., dont la dévotion apparaît dans la péninsule ibérique sous influence romaine.

REGARDER MONTARGIL À NE PAR RATER

CHAPELLE DE SAINT ANTOINE

Bâtiment comprenant deux corps, une chapelle principale circulaire et une seule nef, à la forme rectangulaire, probablement adaptée à partir d'un vestibule primitif ouvert sur l'extérieur. L'intérieur garde un retable en bois sculpté et doré à l'or fin, de style baroque, datable de la fin du XVIII^{ème} siècle. D'après la légende, les jeunes filles en âge de se marier essayaient, les yeux bandés, d'introduire la clé dans la serrure de la porte de la chapelle : le nombre d'essais représentait les années d'attente jusqu'au mariage.



ÉGLISE PAROISSIALE DE MONTARGIL

L'origine du bâtiment actuel remonte, au moins, à la fin du XVI^{ème} siècle, bien qu'il ait été soumis à d'importants travaux au XVIII^{ème} et au XX^{ème} siècle. Il présente un plan en croix latine et une seule nef. La chapelle du Senhor dos Passos [Seigneur sur le chemin de croix], de style rocaille, se distingue à l'intérieur sur le plan artistique. L'oracle de ce temple est Saint Ildefonso, archevêque de Tolède. Sur la place latérale, se trouve une croix en granite, érigée pour commémorer l'année sainte de 1950, tandis que sur le mur de la sacristie se distingue une fenêtre en fer forgé datant du XVII^{ème} siècle. À l'arrière de l'actuelle église, se trouvait en fonctionnement jusqu'au début du XX^{ème} siècle, une prison qui, après son démantèlement, a été annexée au temple.



CENTRE CULTUREL DE MONTARGIL

Cet important centre de développement de Montargil a été créé à partir de la réhabilitation et valorisation de l'ancien bâtiment de la Casa do Povo [Maison du peuple], donnant lieu à un espace multifonctionnel qui regroupe diverses fonctions, tels que des espaces pour la réalisation de spectacles et la projection de cinéma, des salles de soutien, une salle d'expositions et un poste d'informations touristiques. Par ailleurs, la salle d'expositions et l'auditorium offrent des vues incroyables sur la retenue du barrage de Montargil.



MIROIR D'EAU DU MARANHÃO DE AVIS

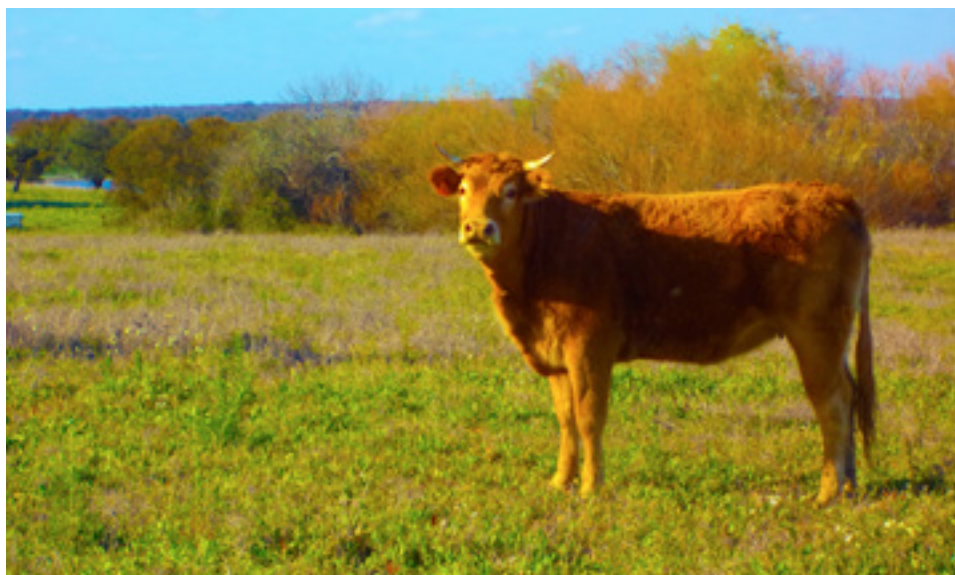
BARRAGE DU MARANHÃO, AVIS

À Avis, la rencontre entre la nature et la culture est parfaite : une retenue aux bras longs et généreux pleins d'eaux calmes et reposantes et un paysage aux vastes champs de chênes lièges et chênes verts, aux oliveraies centenaires et aux pâturages sans fin. La rencontre avec l'histoire se fait depuis des millénaires mais trouve sa splendeur dans la fixation du maître de l'Ordre d'Aviz sur ce territoire, dont est issu celui qui est devenu roi du Portugal, D. João I, surnommé « O de Boa Memória » [Celui de la bonne mémoire], en raison de l'affirmation pleine de vigueur nationale à laquelle il est parvenu.

Parcourir les rives de la retenue du Maranhão est un exercice à faible difficulté physique mais à l'absorption émotionnelle immense. Le parcours découpe les rives du lac de manière articulée avec le relief en montrant à chaque virage une nouvelle vision entre l'eau et la terre, où grandissent de manière posée les chênes lièges et les chênes verts typiques de ce territoire. Il est possible de vivre à chaque pas une expérience de paysage, où l'horizon est marqué par la distance et par l'éclat blanc de la ville d'Aviz.

Commencer par un long sentier rural, entre de petits potagers et des oliveraies centenaires, traverser par la droite la propriété Monte da Carapeta en ruines, issue d'une ancienne villa romaine, dont les vestiges demeurent sous les eaux calmes de la retenue. En arrivant au bout de la descente qui vient du Monte, tourner à gauche et continuer le long du cours d'eau

jusqu'à l'espace de loisir da Carapeta, lieu privilégié pour la pratique de la pêche sportive. S'y trouve une lagune riche en avifaune et une ancienne fontaine dénommée Carapeta, qui se réfère au cœur floral du ciste à gomme (*Cistus ladanifer*). Le sentier arpente à partir de là à travers les rives découpées de la retenue puis tourne vers l'intérieur de la suberaie en croisant une ligne d'eau retenue. Il remonte légèrement à travers le bois en accompagnant une clôture de propriété, et mène à un chemin rural qui mène, à nouveau, au Monte da Carapeta. Il est possible d'apercevoir à l'horizon, dans cette partie du chemin, la ville blanche d'Aviz, surveillante permanente des chemins de l'histoire et des histoires qui s'y sont déroulées et s'y déroulent. Depuis le Monte, prendre le chemin dans le sens inverse, à travers les oliveraies, jusqu'au point de départ.



FICHE TECHNIQUE



PR1
AVS

Route: Miroir d'Eau du Maranhão de Avis

Localisation: Barrage du Maranhão, Avis

Distance: 7,1Km

Dénivelé cumulé: 83m

Altitude minimum et Altitude maximum: Min 127m Max 158m

Durée approximative: 2 à 3 heures

Niveau de difficulté: Faible

Type de sol: Sentiers ruraux

Point de départ et d'arrivée: Lugar do Pisão, Avis

Coordonnées géographiques: N39°01'39" W07°55'40"

Où stationner: À proximité des maisons, sans causer de problèmes aux habitants

Contactes utiles: Turismo de Avis

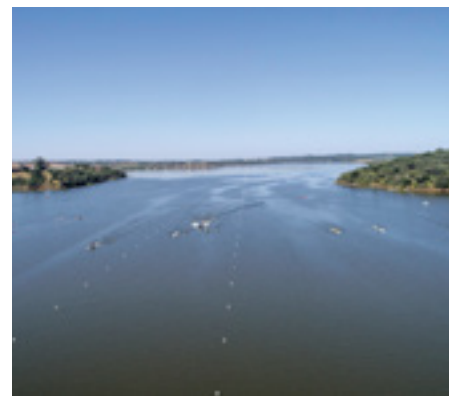
Téléphone: +351 242 412 024

E-mail: turismo@cm-avis.pt

À NE PAR RATER

RETENUE DU MARANHÃO

Lac artificiel créé suite à la construction du barrage du Maranhão à la fin des années 50 du XXème siècle, conformément au plan hydrologique national. Il se situe sur la rivière Seda et occupe une surface de 1960 hectares. Sa capacité de stockage avoisine les 200 millions de mètres cubes, retenus par un mur d'environ 50 mètres de haut et 240 mètres de couronnement. Il est équipé d'un générateur électrique qui produit en moyenne près de 13,1GWh par an. Son miroir d'eau est très utilisé pour des activités de loisir et notamment la pêche et les cours d'aviron.



PISTE D'AVIRON

Le miroir d'eau de la retenue du Maranhão présente trois bras assez longs et larges ayant permis d'installer une excellente piste pour la pratique d'aviron sportif, tant pour les compétitions que pour les entraînements. Il est devenu d'ores et déjà une destination consolidée pour les différentes équipes et sélections nationales de différents pays.

MIROIR D'EAU DU MARANHÃO DE AVIS À NE PAR RATER

VILLE D'AVIS

La ville actuelle renferme la mémoire historique de millénaires d'occupation, depuis la Préhistoire, comme le prouve le patrimoine mégalithique du territoire alentour. Les Romains s'y sont installés et les Musulmans y ont laissé un héritage civilisationnel important. Elle aurait été conquise au début de la reconquête chrétienne puis donnée à l'ordre militaire d'Avis qui y a installé son siège. Parmi les maîtres de l'ordre les plus importants se trouve D. João I, le souverain portugais acclamé contre la tentative castillane de prise du territoire portugais.



SUBERAIE

La suberaie est un écosystème créé par l'homme, caractéristique de ce territoire. Il s'agit d'une forêt de chênes-lièges et de chênes verts à l'équilibre très délicat et ne subsistant qu'au Sud de la péninsule ibérique et dans le Nord de l'Afrique. Les chênes lièges sont des arbres robustes, dont l'écorce, appelée liège, revêt une énorme importance commerciale et est extraite de manière très délicate tous les neuf ans.



OLIVERAIE TRADITIONNELLE

L'oliveraie traditionnelle désigne une plantation extensive d'oliviers, comptant souvent des centaines d'années de culture, et à laquelle sont appliquées des pratiques ancestrales de culture et d'extraction des olives. Cette olive est toujours de qualité supérieure et donne lieu, une fois pressée dans les pressoirs, à une huile d'olive fine, bien souvent dotée de caractéristiques très distinctes en termes d'arômes et de goût.



À LA DÉCOUVERTE DE RIBEIRA GRANDE

FRONTEIRA

Quitter Fronteira en direction de Nossa Senhora da Vila Velha c'est avoir l'un des meilleurs savoirs de l'histoire de la région et comprendre la raison pour laquelle cette colline a été providentielle pour la surveillance et la défense de la traversée de Ribeira Grande. Le long de la rivière, il est possible de sentir les impulsions d'une nature pleine de vie et d'identifier l'ingéniosité humaine dans l'utilisation des ressources offertes par cette même nature. Les champs à perte de vue sont marqués à l'horizon par l'ensemble de maisons blanches, dans un cadre charmant sans fin.

Ce voyage de tranquillité et de champs à l'infini est marqué par la présence vivante de la Ribeira Grande et de ses retenues, autrefois bassins des moulins à eau et aujourd'hui d'importants points de biodiversité. Nous sommes en présence d'un parcours de courte distance, à travers lequel il est possible de profiter de cadres naturels vastes et diversifiés le long du chemin. Après avoir traversé le centre urbain de Fronteira, l'accès à Ribeira Grande se fait pas une passerelle pédestre moderne et confortable, à partir de laquelle il est possible d'admirer l'église historique de Nossa Senhora da Vila Velha, perchée au sommet de sa colline. En arrivant à proximité du pont routier, prendre un chemin rural par la droite et continuer le long de la rive gauche, en remontant le cours de la rivière. Au milieu du parcours, remonter une magnifique suberaie jusqu'à rejoindre la route. Suivre par la gauche, sans traverser la rivière, tourner immédiatement pour emprunter un sentier de nature, en passant à proximité

d'anciennes ruines, avant de longer la rive gauche de la rivière sur un sentier de nature qui devient chemin pédestre. Admirer la retenue d'eau, véritable sanctuaire de vie sauvage et lieu de grande beauté, puis longer la rive de la rivière jusqu'à atteindre le pont routier. Continuer à travers la zone de loisir à proximité du restaurant. Passer à proximité de l'ancien moulin à eau et continuer à travers la galerie ripicole verdoyante jusqu'à arriver aux vestiges d'une autre retenue d'eau, à partir de laquelle il faut remonter à gauche par un chemin rural. Faire bien attention afin de tourner dans la première déviation à droite puis immédiatement à gauche, et remonter par des chemins presque abandonnés, à travers les champs semés et des oliveraies pour rejoindre la ville. Entrer à Fronteira par la Rua de São Miguel, admirer les ruines de l'église do Espírito Santo, aujourd'hui mur du cimetière, et prendre la Travessa do Hospital jusqu'à l'église paroissiale et le centre historique de Fronteira, au point de départ.



FICHE TECHNIQUE



À NE PAR RATER

VILLE DE FRONTEIRA

Les vestiges de l'occupation humaine dans la zone qui correspond à l'actuelle municipalité de Fronteira remontent à des temps bien anciens, de plus de 10 000 ans, et notamment divers monuments mégalithiques, parmi lesquels près de 30 dolmens, ainsi que les dolmens de la nécropole mégalithique de la Herdade Grande ou les roches gravées de la Herdade dos Pintos. D'après la tradition, la ville de Fronteira aurait été d'abord bâtie sur la colline dénommée « da vila velha » [de la vieille ville], où se trouvait une échauguette au temps des Romains. La fondation de la ville de Fronteira est attribuée au roi D. Dinis qui y aurait fait construire un château, dont il ne reste aujourd'hui que quelques ruines.



PR1
FTR

Route: À la Découverte de Ribeira Grande

Localisation: Fronteira

Distance: 7,3Km

Dénivelé cumulé: 154m

Altitude minimum et Altitude maximum: Min 170m Max 259m

Durée approximative: 2 à 3 heures

Niveau de difficulté: Moyen -

Type de sol: Chemins ruraux et urbains, passerelle en bois, sentiers

Point de départ et d'arrivée: Place Praça do Município, Fronteira

Coordonnées géographiques: N39°03'24" W07°38'51"

Où stationner: Parking dans les environs, au cœur de l'espace urbain.

Contactes utiles: Turismo de Fronteira
Téléphone: +351 245 604 023

E-mail: posto.turismo@cm-fronteira.pt



CLOCHER

Construite en 1618 sur une tour primitive, démolie en 1613, cette tour quadrangulaire en granite est ornée de quatre pinacles dans les coins et couronnée d'une pyramide revêtue de carreaux de faïence bleus et blancs. Elle aurait pu être réédifiée à l'emplacement d'une ancienne tour de protection de la porte de la muraille. Les tours de la cloche, ultérieurement de l'horloge, sont des ouvrages publics d'ordre civil qui servaient à marquer le rythme de la vie des populations, à alerter en cas d'attaques ou de catastrophes et, lors des périodes anticléricales, comme contrepoint aux tours des bâtiments religieux.

À LA DÉCOUVERTE DE RIBEIRA GRANDE À NE PAR RATER

SOMMET ET ÉGLISE DE NOTRE-DAME DE LA VIEILLE VILLE

L'existence d'une chapelle de Nossa Senhora de Vila Velha de Fronteira, au sommet d'une butte sous invocation, remonte au XIII^{ème} siècle. D'après la légende, les premiers habitants de Fronteira se seraient installés là, en effet la présence de silos creusés dans la roche atteste de la présence humaine au Moyen Âge. L'endroit offre une vue privilégiée sur la Ribeira Grande et les accès au Nord du territoire, mais il est probable qu'il n'ait été d'une échauguette de défense, sous la protection divine de culte marial, dans un temple ayant subi des modifications au fil du temps.



RIBEIRA GRANDE

Important cours d'eau qui prend sa source dans la Serra de São Mamede et prend différentes désignations jusqu'à rejoindre la Ribeira do Raia et donner lieu au Rio Sorraia, affluent du fleuve Tage. Le long de son cours, qui conserve un débit permanent au cours de l'année, se trouvent divers habitats de grande valeur environnementale en matière de faune et de flore riveraines. L'énergie de ses eaux était habituellement utilisée pour la construction de moulins à céréales. Aujourd'hui, les retenues d'eau donnent lieu à d'excellentes plages fluviales.



MOULINS À EAU

Les moulins à eau sont des moulins à céréales dont la force motrice est assurée par le passage de l'eau de la rivière. Il s'agit de systèmes complexes qui impliquent d'excellents ouvrages ingénierie visant à retenir et conduire la masse d'eau, des machines de rotation et transmission d'énergie et enfin de puissances meules de pierre pour écraser les céréales. Ces activités étaient normalement privées et l'effort et l'habileté du meunier étaient essentiels au succès de l'activité. Les derniers moulins à eau de la Ribeira Grande ont cessé de fonctionner dans les années 60 du XX^{ème} siècle.



FANTASTIQUE SERRA DE SÃO MIGUEL

SOUSEL

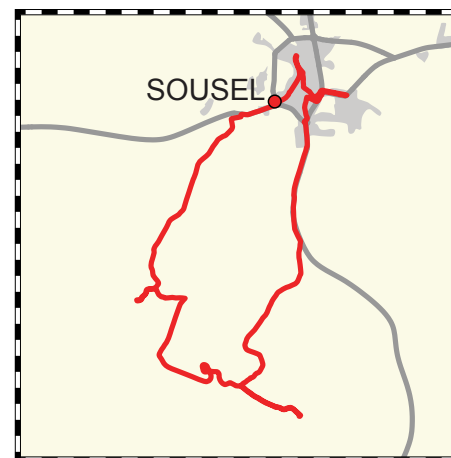
Il s'agit d'un territoire où la plaine est interrompue par les monts doux mais puissants des chaînes de montagnes calcaires, dont se distinguent dans le paysage la Serra de São Miguel et la présence curieuse, au sommet, d'une arène de taureaux qui cohabite avec un ancien ermitage dédié à l'archange protecteur armé d'une épée. Au sommet de São Miguel, la vue atteint les limites d'un horizon sans fin tout autour des plaines fantastiques de l'Alentejo.

Partir de Sousel, où le célèbre Saint Connétable, Dom Nuno Álvares Pereira, a fait construire l'église da Orada, et commencer à conquérir le mont de São Miguel, c'est admirer une splendeur de vert le long de chemins ruraux et de sentiers au milieu d'oliveraies centenaires. La montée est douce et, au sommet, la récompense est immense. La descente se fait calmement par de grandes routes rurales et la visite d'un ancien four à chaux, et se termine par un excellent parcours urbain et culturel au cœur de l'espace urbain de Sousel. Au départ de la place Largo da Igreja de Sousel, prendre la direction de l'ancienne voie ferrée et la traverser. Contourner le mur du cimetière par la droite et admirer une grande route qui s'ouvre au milieu d'une oliveraie centenaire en direction du sommet de la montagne. Après quelques mètres, la route se transforme en chemin rural à travers l'oliveraie jusqu'à l'espace social du club des chasseurs. À cet endroit, il est possible de visiter un four à chaux qui se trouve à proximité puis revenir pour ensuite

prendre la direction d'une route en asphalte qui mène au sommet de la colline. Au sommet de São Miguel se trouve une unité d'hébergement touristique qui borde la chapelle de Nossa Senhora do Carmo, ancien ermitage de São Miguel. Un peu plus devant, se trouve l'arène de taureaux Pedro Louceiro. Après avoir découvert le sommet et admirer le magnifique paysage, la descente commence à proximité de l'unité d'hébergement qu'il faut contourner puis suivre le chemin bien visible jusqu'à la clairière où se trouve une déviation pour visiter un autre four à chaux. Reprendre le chemin principal pour continuer la descente à travers la route, traverser l'ancienne voie ferrée et rejoindre la route nationale EN245 qui mène à Sousel. Une fois dans la ville de Sousel, il est possible de tourner à gauche pour rejoindre le point de départ et mettre un terme à la promenade ou accéder au centre historique et prendre part à un parcours culturel à travers les points d'intérêt culturel qui existent dans le centre urbain.



FICHE TECHNIQUE



À NE PAR RATER

ÉGLISE DE NOTRE-DAME DE L'ERMITAGE

L'église a été construite en 1387 sur ordre de D. Nuno Álvares Pereira, à l'endroit où il aurait prié avant la victoire dans la Bataille des Atoleiros en 1384. Le temple actuel présente des lignes baroques, très simples à l'extérieur, ainsi que de riches panneaux de carreaux de faïence et un autel en bois sculpté doré à l'intérieur. Notre-Dame da Orada continue à faire l'objet d'une grande dévotion de la part de la population de Sousel, tous les ans au mois d'août.



PR1
SSL

Route: Fantastique Serra de São Miguel

Localisation: Sousel

Distance: 10,6Km

Dénivelé cumulé: 227m

Altitude minimum et Altitude maximum: Min 259m Max 385m

Durée approximative: 3 à 4 heures

Niveau de difficulté: Moyen -

Type de sol: Sentiers ruraux et routes régionales

Point de départ et d'arrivée: Rua da Senhora da Orada, en face de l'église.

Coordonnées géographiques: N38°57'07" W07°40'44"

Où stationner: Parking public sur place.

Contactes utiles: Turismo de Sousel
Téléphone: +351 268 550 100
E-mail: geral@cm-sousel.pt



CHAPELLE DE NOTRE-DAME DU MONT CARMEL

Située au sommet de la Serra de São Miguel, cette chapelle de style populaire ne présente qu'une seule nef et des fresques à l'intérieur. Sa construction pourrait être antérieure à 1640, en raison de l'existence d'une pierre tombale datant de cette année-là. Au milieu du XVIIIème siècle, elle était appelée Ermida de São Miguel et accueillait une petite communauté d'ermite qui vivaient dans des pièces annexes à la chapelle.

FANTASTIQUE SERRA DE SÃO MIGUEL À NE PAR RATER

FOURS À CHAUX

La production de chaux à partir de la modification du calcaire sous l'effet d'une forte énergie thermique est un savoir qui remonte à la Préhistoire. Les pierres de carbonate de calcium soumises à une forte chaleur se transforment en oxyde de calcium, lequel est instable et réagit avec l'eau pour donner lieu à de l'hydroxyde de calcium, un mortier qui devient solide lorsqu'il absorbe le dioxyde de carbone de l'air et, ainsi, ferme le cycle et produit une nouvelle roche calcaire. À Sousel, grâce au faciès calcaire de ses terrains, l'industrie des fours à chaux a été très importante jusqu'aux années 50. De nos jours, les fours à chaux constituent un témoin historique, perdu dans le temps et caché dans les montagnes de São Miguel.



MUSÉES ET MONUMENTS DU CENTRE HISTORIQUE DE SOUSEL

À Sousel, il est possible de visiter un ensemble important de lieux de mémoire historique en parcourant ses rues et ses ruelles aux maisons blanches. Parmi eux se distinguent les espaces suivants : Musée des Christs; Maison et minoterie de la famille Bastos Ribeiro; Église du Couvent de Saint Antoine des Paulistes; Église paroissiale de Sousel; Église de la Miséricorde; Emplacement du château de Sousel; Maison seigneuriale de la famille Calça e Pina; Chapelle de Saint Sébastien; Pilori; Église du Saint-Esprit; Porte gothique de la Maison du gouverneur.



VILLE DE SOUSEL

Il semblerait que le nom de cette localité provienne du toponyme latin « saxum » qui signifie pierre ou lieu de pierres. Le terme est devenu « souso » auquel s'est ajouté le diminutif « ello », à savoir Sousello, pour indiquer une petite montagne de pierres, en accord avec la présence de la Serra de São Miguel. Dans l'histoire du Portugal, les terres de Sousel sont connues depuis le XIII^{ème} siècle et se sont affirmées depuis comme un important centre populationnel du territoire, en termes d'exploration de la chaux et de production agricole.



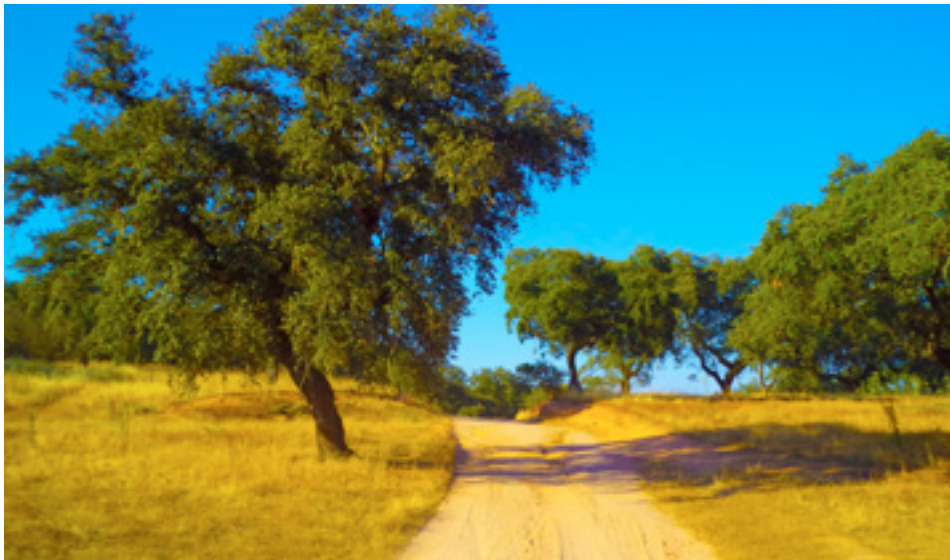
ROUTE DES ANTAS DE RABUJE

MONFORTE

La ville de Monforte bénéficie d'une position géographique d'excellence qui a marqué son importance en tant que bastion défensif du territoire, comprenant son château et centre urbain comme éléments d'une ligne stratégique de défense de la frontière. Les grandes propriétés rurales, habitées depuis la Préhistoire dont sont témoins les monuments mégalithiques de nature funéraire largement présents, se développent sur les terrains alentours.

Il s'agit d'un parcours linéaire dont l'aller et le retour se font obligatoirement par le même trajet, mais qui offre différentes vues selon la position par rapport aux espaces parcourus. Dans une première partie, il arpente l'espace urbain, la place de Monforte et ses églises et la zone de loisir riveraine. Le trajet se fait ensuite à travers les suberaies et oliveraies centenaires. Quitter Monforte, depuis la place Praça da República, en passant par la chapelle des os et monter jusqu'aux ruines du château pour admirer l'horizon à partir d'un excellent balcon point de vue. Descendre jusqu'au Rossio et faire le trajet des églises. Passer sous la route IP2 et tourner à droite vers le parc riverain où il est possible d'admirer l'ancien pont de la route de Vaimonte, aujourd'hui devenu pièce de musée sur place. Continuer le long de la rivière à travers les champs agricoles et passer de nouveau sous la route IP2 en direction du Nord-est. Le parcours se fait toujours

sur une grande route en terre battue, à l'intérieur des suberaies, oliveraies et terrains agricoles. Le chemin est parfois plus proche et parfois plus éloigné de la rivière de Monforte, laquelle présente sur ses rives des arbres feuillus et est l'habitat de nombreuses espèces d'oiseaux et de petits mammifères. Il est possible d'observer le long du parcours, avec la plus grande prudence, les carrières de granite abandonnées d'où étaient extraits les magnifiques granites ornementaux de Monforte. Elles sont aujourd'hui pleines d'eau suite à leur abandon et constituent des lacs et le refuge de l'avifaune. La fin du trajet et le retour sont marqués par l'espace mégalithique des Antas de Rabuje, un ensemble funéraire aux caractéristiques spéciales de par la taille des dolmens, leur concentration et proximité et les modèles d'intégration historique dans l'horizon mégalithique. À partir de là, le parcours suit précisément le sens inverse jusqu'au point de départ.



FICHE TECHNIQUE



PR2
MFT

Route: Route des Antas de Rabuje

Localisation: Monforte

Distance: 13,4 km, aller-retour

Dénivelé cumulé: 116m

Altitude minimum et Altitude maximum: Min 228m Max 294m

Durée approximative: 4 à 5 heures

Niveau de difficulté: Moyen

Type de sol: Sentiers ruraux

Point de départ et d'arrivée: Praça da República, Monforte

Coordonnées géographiques: W39°03'10" W07°26'20"

Où stationner: Parking dans les environs, au cœur de l'espace urbain.

Contactes utiles: Turismo de Monforte

Téléphone: +351 245 578 067

E-mail: turismo@cm-monforte.pt

À NE PAR RATER

VILLE DE MONFORTE

L'occupation humaine de ce territoire a commencé à l'époque néolithique à travers de petites communautés agro-pastorales ayant laissé de nombreux vestiges mégalithiques. La période romaine a vu apparaître les Villas qui subsistent dans les nombreuses propriétés agricoles, appelées Montes. La première forteresse aurait été construite à l'époque musulmane et la ville aurait été conquise au XIII^{ème} siècle par D. Afonso Henriques puis perdue à plusieurs reprises, avant d'être reconquise. Au cours de l'histoire, Monforte a connu de nombreuses vicissitudes, tantôt en raison de sa position géographique, tantôt en raison des difficultés de peuplement. À partir de la fin du XIX^{ème} siècle, après la restauration de la commune, elle a commencé à s'affirmer d'un point de vue urbanistique, tel qu'aujourd'hui.



CHAPELLE DES OS DE MONFORTE

Construite au XVIII^{ème} siècle, cette petite chapelle est adossée à l'église paroissiale et ses murs intérieurs sont revêtus de crânes, tibias et péronés humains. L'entrée présente une porte et des grilles en fer permettant aux personnes de l'admirer et d'y déposer leur offrande en vue de prier pour les âmes du Purgatoire. Un petit autel sur lequel repose la croix du Christ crucifié se trouve au centre. Les chapelles des os sont traditionnellement construites avec les dépouilles de victimes d'un grand cataclysme naturel ou d'un accident destructif.



ROUTE DES ANTAS DE RABUJE

À NE PAS RATER

ROSSIO DE MONFORTE ET SES ÉGLISES

Sur la place de Monforte se dressent trois églises qui forment un triangle : l'Igreja de Nossa Senhora da Conceição [Église de Notre-Dame de la Conception], l'Igreja de São João Baptista [Église de Saint Jean-Baptiste] et l'Igreja do Calvário [Église du Calvaire]. Celles-ci ont été construites entre le XVI^{ème} et le XVIII^{ème} siècle. L'église de Nossa Senhora da Conceição s'est inspirée de l'architecture mudejâr et l'église de São João Baptista présente une façade simple, flanquée de deux tours. L'église do Calvário dispose de quatre corps rectangulaires et d'un plan peu courant en croix grecque et a été restaurée au début du XX^{ème} siècle.



CARRIÈRES DE MONFORTE

Des gisements de granite rose, de type Barbacena, ont été exploités à des fins ornementales et décoratives pendant de nombreuses années. Actuellement, l'activité d'extraction est interrompue, la plupart des carrières étant inondées et donnant lieu à des lacs artificiels très recherchés par l'avifaune locale, en tant que refuges et sites de nidification.



NÉCROPOLE MÉGALITHIQUE DES ANTAS DE RABUJE

Le premier exemplaire est connu depuis 1929 sous le nom de Anta Grande de Rabuje. À proximité de celui-ci, au sommet d'une colline, se trouve un ensemble de cinq unités mégalithiques supplémentaires de nature funéraire, qui en fait un cas très spécial de l'horizon mégalithique du territoire. Les dolmens sont des monuments funéraires de l'époque néolithique et chalcolithique, où les morts étaient placés en position fœtale accompagnés d'offrandes nécessaires à leur « autre vie ». La construction, maintenant à découvert, se trouvait recouverte de terre et servait à créer une grotte artificielle souterraine, sous la forme d'un énorme sein à l'origine de la désignation de «mamoas», à savoir tumulus.



FORTE ET VALEUREUSE VILLE D'ARRONCHES

ARRONCHES

La situation géographique d'Arronches revêt un énorme privilège territorial, à proximité de la rivière d'Arroches dont le débit est habituellement permanent, dans les environs de la Serra de São Mamede et son parc naturel respectif, et d'un territoire naturel et rural de grande beauté et ampleur. À cela s'ajoutent une richesse géologique au niveau des roches ornementales et une très vaste histoire de peuplements humains depuis les périodes les plus anciennes de l'existence humaine.

Nous sommes en présence d'un parcours accessible à presque tous les types de randonneurs, dépourvu d'importants dénivelés et très équilibré entre les paysages de nature rurale et la composante urbaine. Il est marqué par les diverses traversées de cours d'eau, au niveau de ses différents ponts et permettant l'observation sur place de nombreux vestiges culturels. Quitter Arronches à partir du Centre d'interprétation de la ruralité d'Arronches et traverser la rivière Caia. Tourner à gauche et prendre le chemin rural pour éviter une partie de la route en asphalté qu'il faut emprunter sur quelques mètres jusqu'à la première déviation à droite donnant sur un chemin rural à travers une suberaie suivie d'oliveraies entre des murs. Passer par d'anciennes maisons d'exploitation agricole et traverser une forêt de chênes lièges et de chênes verts éparpillés. Au-delà du Monte da Tapada do Diogo, tourner à droite sur le chemin rural qui mène à l'entrée du Monte d'El Rei, avant de tourner de nouveau à droite donnant sur un chemin en asphalté. Immédiatement à droite, sur la butte de Safra, où se trouve le point géodésique de même nom, admirer les vestiges de l'ancienne carrière de granite noir. Le chemin commence à descendre et

un magnifique panorama de la ville blanche d'Arronches s'offre aux visiteurs. Atteindre la zone industrielle et longer la rivière Caia, à travers le Caminho do Vassalo, en passant par la belle fontaine baroque pour accéder au pont du Crato, datant du XV^{ème} siècle. À partir de là, longer la ville par le Nord et le long de la rivière d'Arronches, en admirant les petites exploitations agricoles, le bétail, les constructions types « barracas de horta » [barrages de potager] et un moulin à eau abandonné, oublié par le temps et les hommes. Traverser la rivière pour la dernière fois et accéder au sommet pour, dès lors dans la ville d'Arronches, admirer la tour médiévale et la magnifique fontaine d'Elvas en marbre, adossée à la partie arrière de l'église de Nossa Senhora da Luz. Prendre les rues étroites, en admirant les différentes typologies architecturales, allant du style médiéval du dessin de la ville aux remarquables motifs des carreaux de faïence des bâtiments de style Art nouveau. Passer près de l'église paroissiale du XIII^{ème} siècle et parcourir les rues étroites, typiques d'une ville intra-muros. Accéder à la rivière Caia et parcourir la moderne et attrayante promenade riveraine jusqu'au point de départ.



FICHE TECHNIQUE



PR3
ARR

Route: Forte et Valeureuse Ville d'Arronches

Localisation: Arronches

Distance: 10Km

Dénivelé cumulé: 221m

Altitude minimum et Altitude

maximum: Min 255m Max 315m

Durée approximative: 3 à 4 heures

Niveau de difficulté: Faible

Type de sol: Sentiers ruraux et routes régionales

Point de départ et d'arrivée:

Centro Interativo da Ruralidade de Arronches
(Centre d'interprétation de la ruralité d'Arronches)

Coordonnées géographiques:

N39°07'04" W07°17'09"

Où stationner: Parking public sur place.

Contactes utiles: Turismo de Arronches

Téléphone: +351 245 580 085

E-mail: turismo@cm-arronches.pt

À NE PAR RATER

CEIRA - CENTRE D'INTERPRÉTATION DE LA RURALITÉ D'ARRONCHES

Espace muséologique consacré à la mémoire des temps passés de la vie à la campagne. Il héberge une collection de plus de mille pièces liées à l'agriculture, allant des simples outils manuels à d'énormes machines à vapeur et botteleuses mécaniques. Il est également possible d'admirer des collections très complètes issues d'ateliers de forgeron et de charpentier, indispensables aux travaux ruraux. Les vidéos de témoignages d'anciens travailleurs agricoles et du moulin à huile qui abrite le musée constituent une mémoire vivante très intéressante.



CHEMINS ENTRE MURS

Ce type de chemins était typique au Portugal, du Haut-Alentejo vers le Nord. En plus de délimiter les propriétés, ils créaient entre elles un espace public non équivoque, bien défini, pour les voies de communication le long du territoire. Les murs servaient de barrière de protection pour le bétail et pour le développement des travaux agricoles, mais aussi de rangement des pierres découlant du nettoyage des terrains arables.



FORTE ET VALEUREUSE VILLE D'ARRONCHES À NE PAS RATER

CARRIÈRE DE GRANITE NOIR

Affleurements de gabbros, diorites et gabbro-diorites insérés dans l'anneau périphérique du complexe plutonique de Monforte - Santa Eulália, qui lorsqu'ils sont explorés au niveau commercial sont désignés par granite noir. Toute la zone au sud d'Arronches présente une excellente concentration de ces masses ignées superficielles au potentiel d'exploitation énorme pour des roches ornementales.



CHEMIN ET FONTAINE DU VASSAL

La désignation montre bien l'importance noble d'autrefois d'Arronches, en raison de l'existence d'un régime féodal, où les seigneurs des terres avaient sous leur protection et obéissance les habitants. La Fonte do Vassalo est un bel exemplaire de l'architecture baroque du XVIII^{ème} siècle, dont se distingue le blason portugais orné de motifs floraux et végétaux. Les panneaux de carreaux de faïence qui flanquent la fontaine sont de 1993 et sont venus remplacer les carreaux de faïence de l'époque de la construction de la fontaine déjà très détériorés.



VILLE D'ARRONCHES

L'histoire de la présence humaine sur le territoire d'Arronches remonte à la Préhistoire, comme en témoignent les vestiges de nombreuses grottes de la région. La ville a été occupée de manière permanente depuis l'époque romaine, au I^{er} siècle av. J.-C., fondée par Caio Caligula, puis occupée ultérieurement par différents peuples qui s'y sont installés en raison de son importante position stratégique sur une colline surplombant la rivière Caia. Son nom pourrait provenir de la colonisation de peuples andalous venus du village d'Aroche. Conquise aux Maures en 1166 par D. Afonso Henriques, elle a été au cours de l'histoire du Portugal la scène de plusieurs conquêtes et reconquêtes, en particulier lors des querelles opposant le Portugal à l'Espagne.



DÉFENSES DE CAMPO MAIOR

CAMPO MAIOR

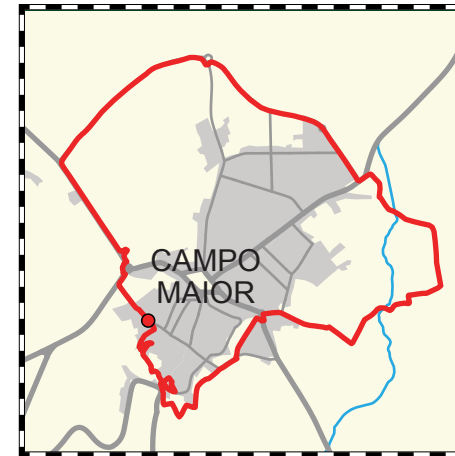
Être à Campo Maior c'est respirer des siècles de luttes et de batailles, aujourd'hui finalement endormies dans la mémoire historique de ses murs, défenses, casernes et château. D'après les légendes, après l'occupation préhistorique puis romaine, les Maures ont construit la première ville, christianisée au début du XIII^{ème} siècle par des habitants de la ville voisine du royaume de Castille, Badajoz. Terre frontalière située entre les royaumes du Portugal et de Castille, elle s'est vue contrainte de construire une histoire de défenses et de contrebande qui se parcourt à travers les champs à perte de vue, aujourd'hui paisibles.

Le parcours, qui s'emprunte sereinement et est accessible, redonne vie à des espaces et des moments dans l'espace urbain, dans les ravelins et murs extérieurs et dans les champs aux alentours qui, aujourd'hui pacifiques, ont marqué tant de luttes. S'en dégage également la paix sereine de la première sainte portugaise, toujours si présente dans la mémoire des gens et des espaces. Quitter le centre urbain de Campo Maior en parcourant des rues inclinées jusqu'à accéder au point le plus élevé de ses anciennes lignes de défense militaires. Dambuler entre les casernes, anciennes résidences des militaires en service, et les créneaux en ruines. Passer à proximité du magnifique Monastère de l'Imaculada Conceição et sortir par le monumental espace des Portas de Santa Maria, également connues sous le nom de Portas da Vila. Contourner les remparts et ravelins extérieurs pour

accéder au terrain du marché en direction de la zone des équipements sportifs de la ville, puis emprunter immédiatement après le sentier dans une zone rurale au milieu de champs agricoles, qui traverse un petit cours d'eau. Continuer le long de petites parcelles de champs cultivés et longer de nouveau Campo Maior par sa zone industrielle, où il est possible d'admirer un panneau arborant l'image de Sainte Beatriz da Silva, première sainte portugaise et fondatrice de l'Ordre de l'Immaculée Conception. Parcourir la rocade extérieure donnant sur un fabuleux paysage de champs semés, avec en toile de fond la ville blanche de Campo Maior. Revenir à Campo Maior par la route de Portalegre et rejoindre le point de départ dans le centre urbain, où il est alors possible de découvrir, en dehors de ce parcours, quelques-uns de ses espaces patrimoniaux de référence.



FICHE TECHNIQUE



PR4
CMR

Route: Défenses de Campo Maior

Localisation: Campo Maior

Distance: 7,5Km

Dénivelé cumulé: 285m

Altitude minimum et Altitude

maximum: Min 261m Max 316m

Durée approximative: 2 à 3 heures

Niveau de difficulté: Moyen

Type de sol: Sentiers ruraux et urbains.

Point de départ et d'arrivée:

Place Largo do Barata, Campo Maior

Coordonnées géographiques:

N39°00'46" W07°04'20"

Où stationner: Parking dans les environs, au cœur de l'espace urbain.

Contactes utiles: Turismo de Campo Maior

Téléphone: +351 268 689 367

E-mail: turismo@cm-campo-maior.pt

À NE PAR RATER

VILLE DE CAMPO MAIOR

Cette ville, aujourd'hui sereine et paisible, située à proximité de la frontière avec l'Espagne, a été pendant très longtemps une place forte militaire, d'abord lors de la reconquête chrétienne du territoire et, plus tard, dans le cadre des nombreux moments de querelle entre le Portugal et l'Espagne. D'après la légende, elle serait le fruit du désir de familles de paysans dispersées de se regrouper pour former un village et se protéger mutuellement, la date n'étant pas connue. Actuellement, la ville est très célèbre pour les Festas do Povo [Fêtes du peuple] à l'occasion desquelles l'espace urbain est richement décoré avec des fleurs en papier.



FORTIFICATIONS BASTIONNÉES ET CASERNES DE CAMPO MAIOR

La fortification bastionnée, au tracé magistral, forme un polygone irrégulier à dix côtés. La forteresse est également dotée d'un fossé et d'une contrescarpe sur une bonne partie de son étendue. De nombreux bâtiments militaires sont aujourd'hui occupés par des civils, ils conservent le tracé architectural d'origine et sont utilisés comme logements, entrepôts et garages.



DÉFENSES DE CAMPO MAIOR

À NE PAS RATER

MONASTÈRE DE L'IMMACULÉE CONCEPTION DE CAMPO MAIOR

Il a été construit en 1685 pour accueillir l'ordre des Frères Franciscains et a été dédié à Saint Antoine. Après la disparition des ordres religieux en 1834, le monastère a été abandonné et est tombé en ruines. Le 10 juin 1942, l'Ordre de l'Immaculée Conception a été rétabli au Portugal et l'ancien couvent a été cédé aux religieuses conceptionnistes pour y établir la nouvelle communauté, à savoir pour commencer dix moniales espagnoles. Les travaux de grande restauration ont duré près de 26 ans.



SAINTE BÉATRICE DA SILVA

Née en 1424 à Campo Maior, elle a été dame de compagnie à la cour de D. Isabel du Portugal, épouse de D. Juan II de Castille. Elle a quitté la vie de palais et a choisi la vie monastique après une apparition de la Sainte Vierge qui lui a demandé de fonder un culte dédié à l'Immaculée Conception. Pour ce faire, elle a reçu l'importante aide de la reine Isabel, la Catholique, fille de son ancienne maîtresse. Elle est considérée comme la fondatrice de l'Ordre de l'Immaculée Conception. Elle a été la première sainte portugaise canonisée par le Pape Paul VI, le 3 octobre 1976.



CAFÉS DELTA

C'est à Campo Maior que le Commandeur Rui Nabeiro, fondateur de la société Delta Cafés, a démarré son activité, dans un petit entrepôt de 50 m², sans grandes ressources, avec seulement deux balles de torréfaction d'une capacité de 30 kg. En 1962, il a lancé le premier lot produit là, appelé Delta Popular, et emballé dans une jolie boîte colorée, la première à être commercialisée avec le triangle magique de la marque Delta. Aujourd'hui, la marque Delta Cafés est leader au Portugal dans la torréfaction et distribution de café et est commercialisée dans différents pays du monde. Principal employeur de la région, elle développe, en plus de son activité, une importante activité sociale et bienfaitrice reconnue et très appréciée dans tout le pays.



LIGNES D'ELVAS

ELVAS

Parcourir Elvas et ses lignes c'est être dans l'une des villes de garnison les plus importantes du monde entier. Des lognes de défense militaires du passé sont aujourd'hui des témoins historiques d'autres époques qui enchantent de par leur perfection constructive, la fantastique conservation patrimoniale et la beauté des paysages aux alentours. Outre le système belliqueux, un richissime patrimoine religieux s'est développé dans les nombreux temples et registres, ainsi qu'un patrimoine civil qui atteint son apogée à travers le majestueux aqueduc.

Il s'agit d'un parcours dans le cadre duquel le patrimoine bâti et l'espace urbain sont bien présents et où la nature nous surprend à travers les paysages fantastiques qui s'offrent aux visiteurs. Les anciens sentiers ruraux du passé ont fait place à des portions de route qui se parcourent de manière confortable, au niveau des accès aux forts de départ et d'arrivée. L'espace urbain de la ville d'Elvas surprend par la profusion de rues et de ruelles qui marquent la ville élevée et par les murs, portes et bastions qui marquent la fortification défensive.

Commencer à proximité du Forte da Graça, à visiter, pour entamer la descente le long de son chemin d'accès jusqu'à la route EN246, tourner à gauche, puis continuer sur l'accotement le long d'une vaste oliveraie. Au rond-point de la rocade extérieure d'Elvas, tourner à droite et continuer le long de la grande promenade des palmiers jusqu'au majestueux Aqueduc da Amoreira. Passer sous l'arc le plus à gauche pour commencer à remonter, passer de nouveau sous l'aqueduc et entrer par la porte de N. Sra. Conceição. Passer à proximité de l'ancien magasin à munitions, l'école Escola Agrária, et prendre la Rua dos Quartéis jusqu'au château médiéval, centre

primitif d'Elvas. À cet endroit, tous les espaces alentours sont visibles et notamment l'Espagne, qui se trouve à proximité. Descendre par l'ancienne citadelle mauresque, contourner des ruelles et angles, passer à proximité de l'église de Santa Maria, dressée sur la mosquée islamique primitive, et quitter la fortification mauresque par la Porta de Tempre, reconstruite dans un style romantique au XIXème siècle. Passer par le pilori, l'église des Domínicas et accéder à la cathédrale, un magnifique temple du XVIème siècle conçu par Francisco de Arruda. Traverser la place Praça da República, passer la porte de la deuxième fortification islamique et redescendre à droite en admirant l'ancienne Tour Fernandina, utilisée comme prison pendant de nombreuses années. Passer à proximité du Musée d'art contemporain, digne de visite, par la chapelle da Misericórdia et rejoindre la place Largo 25 de Abril, pour s'approcher des remparts à longer par la gauche, le long de l'Av. Garcia da Orta, puis sortir par la Porta de Olivença. Traverser la route et descendre toute la Rua da Ajuda jusqu'à l'Avenida de Badajoz, tourner à gauche jusqu'au rond-point qui donne accès, par la droite, au chemin qui monte jusqu'au Forte de Santa Luzia, et terminer par la visite de ce dernier.



FICHE TECHNIQUE



À NE PAR RATER

FORT DE LA GRÂCE

Magnifique ouvrage de l'architecture militaire du XVIIIème siècle, d'après la planification du Comte de Lippe, réformateur de l'armée portugaise. Il existait jadis à cet endroit une batterie de feu qui avait déjà mis en danger la ville d'Elvas, en raison de sa proximité et cote élevée, lors d'une attaque espagnole pendant la guerre de la restauration. L'architecture de ce fort, ayant permis dans une espace si exigu et au relief complexe d'abriter une immense garnison de soldats, armement, munitions et provisions, est remarquable. Il a été transformé en prison militaire au XIXème siècle et a fonctionné jusqu'en 1989.



PR2
ELV

Route: Lignes d'Elvas

Localisation: Elvas

Distance: 6Km

Dénivelé cumulé: 154m

Altitude minimum et Altitude maximum: Min 247m Max 380m

Durée approximative: 2 heures

Niveau de difficulté: Facile

Type de sol: Sentiers ruraux

Point de départ et d'arrivée: Porte extérieure du Forte da Graça

Coordonnées géographiques: N58°53'35,82" W07°09'51,94"

Où stationner: Parking public sur place.

Contactes utiles: Turismo de Elvas
Téléphone: +351 268 622 236
E-mail: turismo@cm-elvas.pt



LIGNES MILITAIRES D'ELVAS

C'est ainsi qu'est appelé l'ensemble des fortifications ayant depuis toujours servi à protéger la ville. Il est possible de commencer par l'ancienne et petite fortification mauresque qui protégeait la citadelle et le château, puis par les fortifications suivantes d'élargissement de l'espace urbain au Moyen Âge construites jusqu'à la fin de la première dynastie portugaise, et un ensemble toujours en développement de fortifications, murs, fossés, portes, bastions et ravelins construits plus tard, à partir du XVIème siècle, ayant créé des lignes de défense complémentaires et plus résistantes. Les monts extérieurs ont vu apparaître d'autres unités de défense complémentaires et à l'intérieur de l'espace urbain, les Lignes d'Elvas ont été complétées grâce à des espaces militaires et religieux, tels que des casernes, des magasins à munitions, des hôpitaux, des églises et des chapelles.

LIGNES D'ELVAS À NE PAR RATER

AQUEDUC DA AMOREIRA

L'approvisionnement en eau a toujours été un dilemme pour n'importe quelle ville et à Elvas seul l'ancien puits d'Alcalá, de l'époque musulmane, assurait l'approvisionnement régulier. Le XV^{ème} siècle au vu la population de la ville croître et il est devenu urgent d'approvisionner, à travers un débit plus important, toute la ville. Ce besoin a été à l'origine de la construction de l'un des aqueducs les plus spectaculaires de la péninsule ibérique, s'étendant sur 12 km et comprenant plus de cinq arcades et des tours s'élevant à 31 mètres. Sa construction aurait duré près de 80 ans et aurait mobilisé plus de 6 000 ouvriers.



VILLE D'ELVAS

Ayant été occupée depuis la Préhistoire, compte tenu de ses vestiges archéologiques datant du Néolithique, Elvas a vu naître une civilisation riche à l'époque romaine et, plus tard, une précieuse fortification pendant la période islamique. Son château médiéval, conquis et perdu à maintes reprises, est devenue une place forte portugaise de très grande importance stratégique. Cette ville de garnison, considérée comme l'une des plus grandes et mieux conservées au monde, est classée au patrimoine de l'Unesco et constitue une référence au niveau mondial, les lignes de défense et forts à l'intérieur de ses remparts étant d'excellents témoins de l'architecture militaire des cinq cents dernières années.



FORT DE SAINTE LUCIE

Fortification du XVII^{ème} siècle construite après la restauration de l'indépendance en 1640 et ayant été utilisée lors de nombreuses querelles militaires avec l'Espagne jusqu'à la signature de la paix en 1668. Le fort a ultérieurement servi lors de nombreuses autres batailles de défense d'Elvas, et notamment lors de la guerre des Oranges, commandée par Godoy, et la guerre péninsulaire, et pris par les Français puis repris par les forces anglo-portugaises. Il s'agit de l'un des meilleurs exemples de l'art de fortifier européen, à la fameuse forme polygonale étoilée, et des plus authentiques.



L'ALENTEJO VOUS SOUHAITE LA BIENVENUE !

Une randonnée, aussi longue soit-elle, commence toujours par un premier pas. Le Tourisme de l'Alentejo ERT a fait ce premier pas, en organisant la région autour d'une offre durable et harmonieuse de parcours pédestres dans le réseau TransAlentejo, pour lequel chacune des 47 municipalités a proposé un itinéraire qui représente le mieux chaque territoire. Ce travail est celui d'une vaste équipe qui a réuni les idées, étudié les sentiers, rassemblé les contenus et créé un produit final parfaitement

mise en place sur le terrain et étayé par la documentation de divulgation et de soutien aux randonneurs. Le chemin est encore long et repose sur le développement, à travers toutes les municipalités, des réseaux municipaux de parcours pédestres, qui seront la base de l'offre régionale de l'Alentejo en tant que Destination de Tourisme de Parcours Pédestres. Et parce que nous voulons que votre expérience en Alentejo soit la plus complète possible, nous vous lançons ce défi : Venez vous promener en Alentejo !

"Celui qui chemine seul peut sans doute arriver plus vite, mais celui qui chemine en compagnie, va certainement plus loin.."

Clarice Lispector

SOUTIEN



