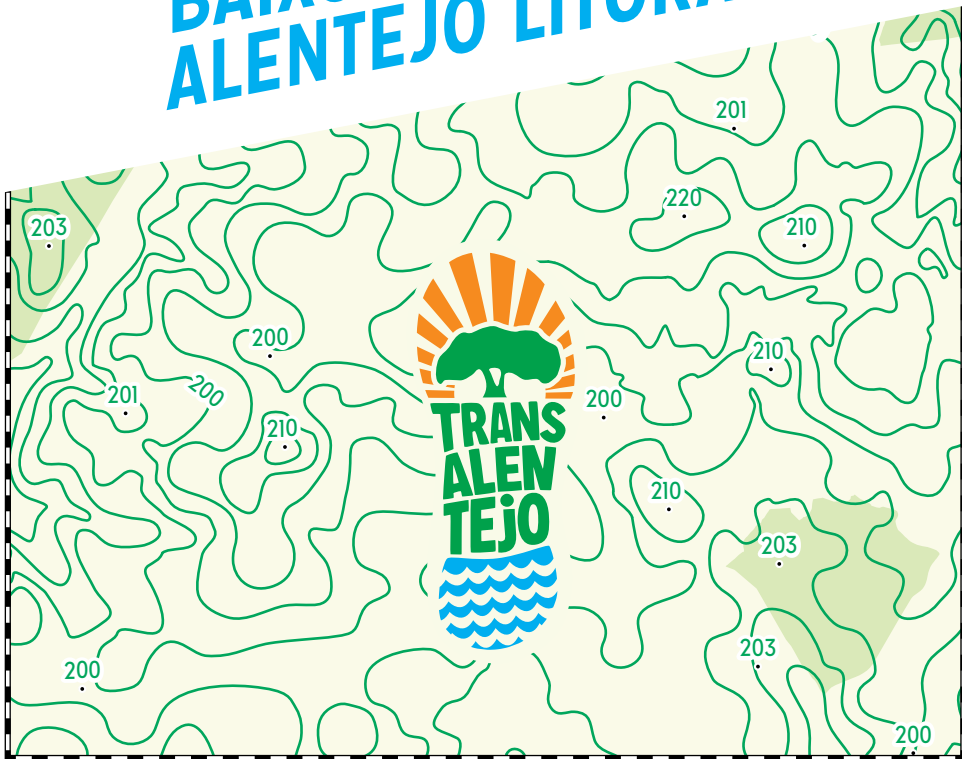


ALENTEJO
TRANSALENTEJO
PARCOURS
PÉDESTRES
BAIXO ALENTEJO ET
ALENTEJO LITORAL



Cofinancé par

ALENTEJO PORTUGAL
TRANSALENTEJO
PARCOURS
PÉDESTRES
BAIXO ALENTEJO ET
ALENTEJO LITORAL



INDEX

04 Cadre / Localisation de la Région

05 Légende de la Carte / Numéros utiles et d'urgence

06 Description / Comment utiliser ce Guide

07 Signalétique / Recommandation de conduite et de Sécurité

08 Mémoires des Moulins d'Alvito

Alvito
Distance: 14,8Km
Durée approximative: 5 heures
Niveau de difficulté: Moyen

12 À travers les Vignes Centenaires de Vila Alva

Vila Alva, Cuba
Distance: 19,7Km
Durée approximative: 5 à 6 heures
Niveau de difficulté: Moyen

16 À travers les Vignes de São Cucufate Vidigueira

Vidigueira
Distance: 17,9Km
Durée approximative: 5 à 6 heures
Niveau de difficulté: Moyen +

20 Route du Cerro da Águia Ferreira do Alentejo

Ferreira do Alentejo
Distance: 13,8Km
Durée approximative: 3 à 4 heures
Niveau de difficulté: Moyen -

24 Aljustrel a une Mine Aljustrel

Aljustrel
Distance: 12Km
Durée approximative: 3 à 4 heures
Niveau de difficulté: Faible

28 Un Voyage jusqu'aux Origines de la Nationalité

Namorados, Castro Verde
Distance: 11,7Km
Durée approximative: 3 à 4 heures
Niveau de difficulté: Moyen

32 Monts et Vallées de Santana da Serra Santana da Serra, Ourique

Santana da Serra, Ourique
Distance: 13,5Km
Durée approximative: 3 à 4 heures
Niveau de difficulté: Moyen

36 Le Long de la Rivière d'Odelouca São Barnabé, Almodôvar

São Barnabé, Almodôvar
Distance: 9,5Km
Durée approximative: 3 à 4 heures
Niveau de difficulté: Moyen

40 Route du Seigneur des Martyrs Alcácer do Sal

Alcácer do Sal
Distance: 12,5Km
Durée approximative: 3 à 4 heures
Niveau de difficulté: Faible

44 Route de la Serra de Grândola Grândola

Grândola
Distance: 24Km
Durée approximative: 6 à 7 heures
Niveau de difficulté: Élevé

48 Santiago entre Domaines et Suberaie Santiago do Cacém

Santiago do Cacém
Distance: 14Km
Durée approximative: 3 à 4 heures
Niveau de difficulté: Moyen

52 Côte de Sines Sines

Sines
Distance: 11,2Km
Durée approximative: 3 heures
Niveau de difficulté: Moyen

56 De Santa Clara au Barrage Santa Clara a Velha, Odemira

Santa Clara a Velha, Odemira
Distance: 10Km
Durée approximative: 3 à 4 heures
Niveau de difficulté: Faible

FICHE TECHNIQUE

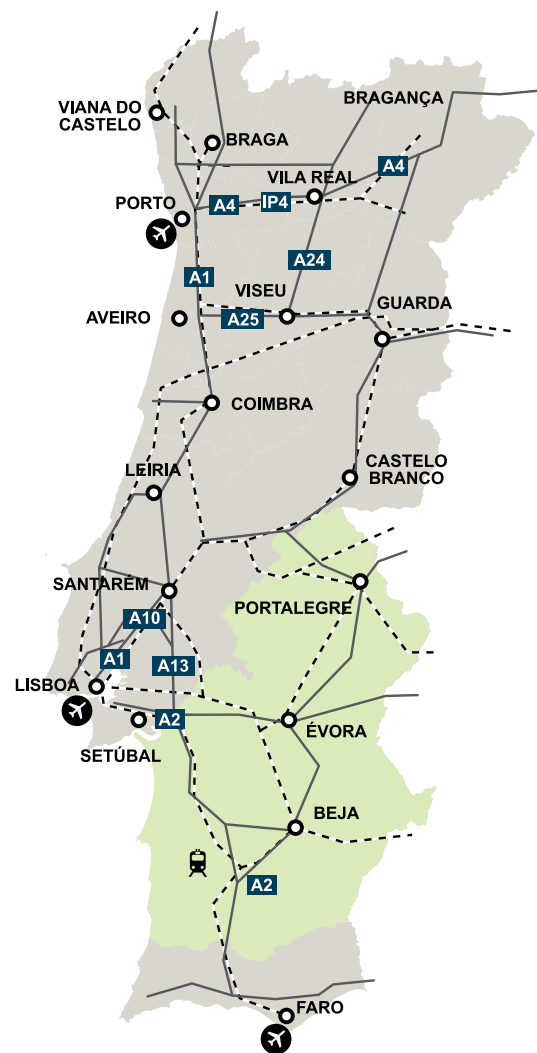
Édition: Turismo do Alentejo, ERT (DATA)
Auteurs des parcours: Municipality de Alcácer do Sal, Aljustrel, Almodôvar, Alvito, Castro Verde, Cuba, Ferreira do Alentejo, Grândola, Odemira, Ourique, Santiago do Cacém, Sines et Vidigueira
Coordination technique: SAL Sistemas de Ar Livre Lda.
Textes: José Pedro Calheiros

Photographies: SAL - Tous droits réservés
Base cartographique: Centre d'information géospacial de l'Armée
Conception graphique: InfoPortugal
Traductions: Inpokulis, Lda.
Guides et plans en ligne: www.visitalentejo.pt/fr/

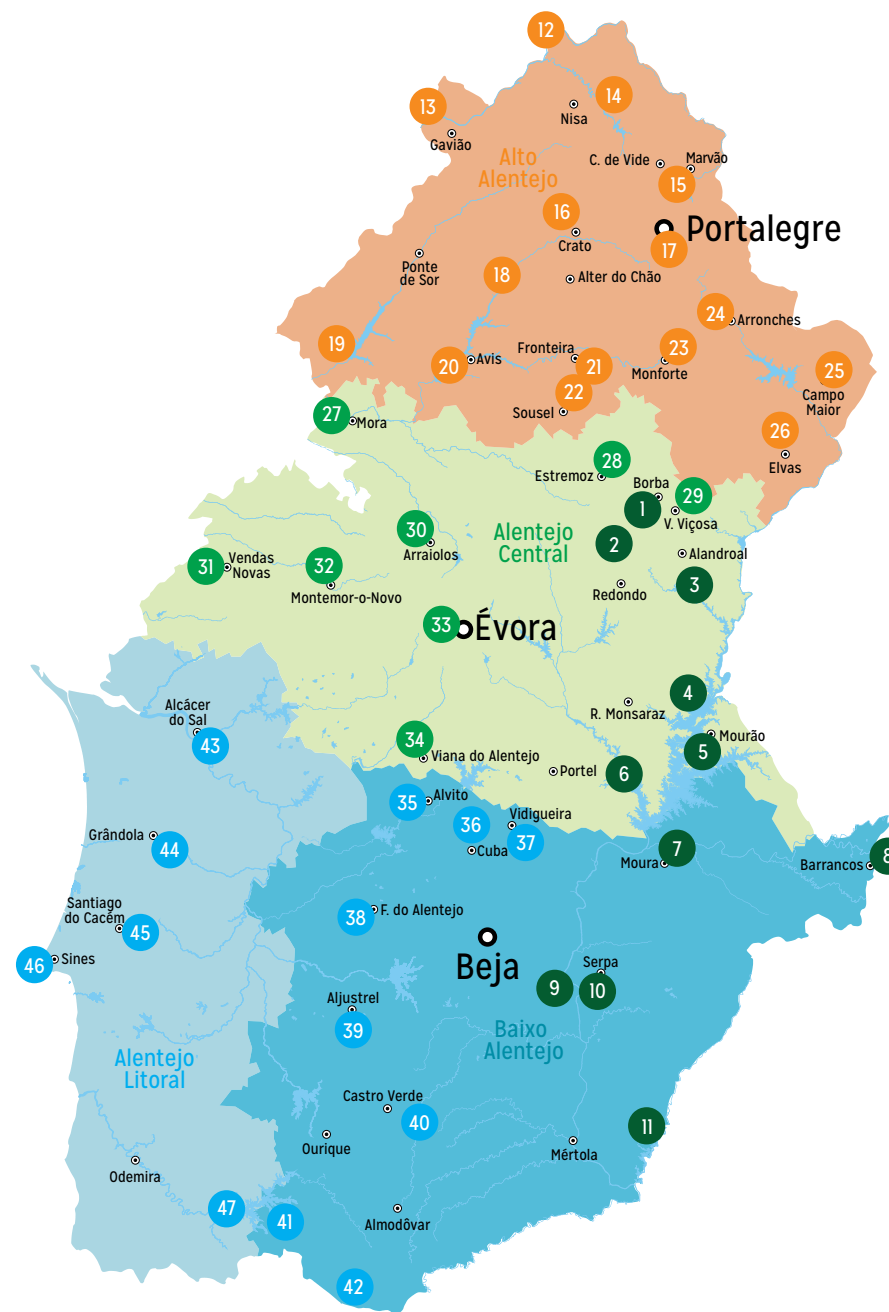


CADRE

L'Alentejo est un vaste territoire, situé au sud du Portugal, qui correspond à près d'un tiers de la surface continentale du pays. La région abrite des paysages variés, avec divers types de reliefs, de végétation et un immense patrimoine naturel et culturel. Les villes, villages et hameaux de l'Alentejo, ainsi que ses zones rurales, ont été soigneusement préservés et ont gardé leur caractère authentique, faisant de ce territoire une destination de premier choix pour tous ceux et celles qui aiment se promener.



LOCALISATION DE LA RÉGION



LÉGENDE DE LA CARTE

Alqueva

- 1 Fantastique Serra D'ossa
- 2 Ermites de Serra D'ossa
- 3 Conquête de Terena
- 4 Écritures de Pierres et Chaux
- 5 À Travers le Patrimoine Vivant de Mourão
- 6 D'Amieira à Alqueva avec les Pieds dans le Lac
- 7 Route d'Água de Moura
- 8 De Serra Colorada à Cerro do Calvário
- 9 Moulins à Eau et Fortins du Guadiana
- 10 Sentier d'Azinha da Ordem
- 11 Aux Alentours de la Suberaie

Alto Alentejo

- 12 Sentier de la Mine d'or du Conhal
- 13 Falaises du Tage
- 14 Paysages Fantastiques de Póvoa e Meadas
- 15 Fabuleux Barrage d'Apartadura
- 16 Route Historique de Flor da Rosa
- 17 Route de Pèlerinage du Seigneur des Affligés
- 18 Route du Château de Seda
- 19 Regarder Montargil
- 20 Miroir d'Eau du Maranhão de Avis
- 21 À la Découverte de Ribeira Grande
- 22 Fantastique Serra de São Miguel
- 23 Route des Dolmens de Rabuje
- 24 Forte et Valeureuse Ville d'Arronches
- 25 Défenses de Campo Maior
- 26 Lignes d'Elvas

Alentejo Central

- 27 Mora, un Amour pour la Vie
- 28 Monumentale Estremoz
- 29 Découverte de la Route Royale
- 30 Entre Sites et Collines d'Arraiolos
- 31 Route des Bifanas
- 32 Olivieraies et Suberaies de Montemor
- 33 D'Évora à Alto de São Bento
- 34 Route du Pèlerinage en Hommage à Notre-Dame d'Aires

Baixo Alentejo e Alentejo Litoral

- 35 Mémoires des Moulins d'Alvito
- 36 À travers les Vignes Centenaires de Vila Alva
- 37 À travers les Vignes de São Cucufate
- 38 Route du Cerro da Águia
- 39 Aljustrel a une Mine
- 40 Un Voyage jusqu'aux Origines de la Nationalité
- 41 Monts et Vallées de Santana da Serra
- 42 Le Long de la Rivière d'Odelouca
- 43 Route du Seigneur des Martyrs
- 44 Route de la Serra de Grândola
- 45 Santiago entre Domaines et Suberaie
- 46 Côte de Sines
- 47 De Santa Clara au Barrage

NUMÉROS UTILES ET D'URGENCE

Turismo do Alentejo, ERT:
Telf: +351 284 313 540
geral@turismodoalentejo-ert.pt
www.visitalentejo.pt
www.portuguesetrails.com

Alentejo Promotion Office
Telf: +351 269 498 680
info@turismodoalentejo.pt
www.visitalentejo.com

SOS Urgence et Secours: 112
SOS Forêts et Incendies: 117
SOS Environnement et Nature:
808 200 520 sepna@gnr.pt

DESCRIPTION

Le réseau TransAlentejo correspond à l'organisation systématique d'un ensemble de randonnées qui parcourent la région de l'Alentejo, parfaitement structurées et balisées, choisies parmi plusieurs sentiers pédestres disponibles sur les territoires de chaque municipalité. Le choix de limiter à un parcours par municipalité nous amène à présenter ce qu'il y a de mieux sur le territoire en termes de paysage, de ressources naturelles et de patrimoine, en créant un réseau des meilleures offres régionales pour les passionnés de randonnées. Chacun de ces parcours intègre le Réseau de Parcours Pédestres Municipaux, dont l'information est accessible auprès de chaque municipalité. Les Parcours Pédestres TransAlentejo ont été initialement structurés et dessinés en 2014, avec un premier guide reprenant onze parcours, sur 11 municipalités du territoire du Grand lac d'Alqueva. L'ensemble des quatre guides couvre les 47 municipalités de la région de l'Alentejo :

- TransAlentejo Alqueva
- TransAlentejo Alto Alentejo
- TransAlentejo Alentejo Central
- TransAlentejo Baixo Alentejo e Alentejo Litoral

Ces guides et ces parcours se destinent exclusivement aux activités de randonnées de loisir et peuvent être utilisés lors de promenades en solo, en famille ou entre amis, à travers les divers sentiers qui ont été étudiés, cartographiés et balisés. Pour toute utilisation professionnelle ou organisation de randonnées touristiques, ce guide est le point de départ parfait pour découvrir un territoire qui a tant à offrir en matière de programmes de groupes. Il faudra pour ce faire, contacter le Tourisme de l'Alentejo ERT, les services de tourisme municipaux ou l'offre des entreprises d'animation touristique, les opérateurs touristiques et les établissements d'hébergement de l'Alentejo, afin d'obtenir la meilleure offre pour tous les passionnés de randonnée. Les preuves sportives, courses, promenades à vélo, promenades en véhicules à moteur ou autres événements sportifs ou de loisir ne pourront être organisés dans les parcours pédestres balisés que sur autorisation expresse des propriétaires des lieux et des autorités compétentes.

COMMENT UTILISER CE GUIDE

- Pour parcourir chacun des sentiers repris dans le Guide TransAlentejo, il existe un ensemble d'informations utiles.
- Le guide contient une description détaillée de chaque parcours, avec une présentation résumée reprenant les cinq points d'intérêt que vous pourrez découvrir sur le trajet.
- Chaque parcours est accompagné d'un plan édité par le « Centre d'information géospatiale de l'Armée », avec indication de l'itinéraire et de tous les points d'intérêt.
- Sur le terrain, le parcours est balisé conformément au système de balises homologué par la Fédération de Camping et d'Alpinisme

du Portugal, tel que présenté ci-dessous.

- La présentation en ligne, disponible sur divers supports, vous fournit également une information complète de chaque parcours avec les fichiers des sentiers correspondants, des textes de support complets et des liens vous dirigeant vers d'autres pages.
- Chaque sentier n'a qu'un seul sens de parcours, correspondant à l'ordre de présentation des points d'intérêt.
- Toutefois, les balises sont placées sur le parcours dans les deux sens, mais à la seule fin de permettre aux randonneurs de revenir en arrière en toute sécurité, en cas de besoin.

SIGNALÉTIQUE



Bon chemin



Mauvais chemin



Tourner à gauche



Tourner à droite

RECOMMANDATION DE CONDUITE ET DE SÉCURITÉ

- Organisez vos randonnées en groupe. Si vous décidez de partir seul, veillez à fournir au personnel de votre hébergement, à la caserne des pompiers ou au poste de police (GNR/PSP), l'information pertinente sur l'itinéraire que vous allez suivre. N'oubliez pas de prévenir également de votre retour en toute sécurité.
- Vérifiez les informations de dernière minute sur le panneau d'informations du parcours ou auprès d'autres locaux d'information, tels que les points d'information touristique ou les autorités locales.
- Soyez attentifs aux zones et saisons de chasse et n'effectuez pas de randonnée lors d'événements cynégétiques.
- Lors de randonnées organisées, veillez à toujours respecter les indications du guide.
- N'empruntez pas les sentiers pour une course à pied, pour un parcours à vélo ou en véhicule à moteur.
- Choisissez la région du parcours choisi pour votre séjour, vos repas et vos achats. Saluez et échangez quelques mots avec les habitants.
- Portez des vêtements et chaussures adéquats. Emportez de l'eau et de la nourriture pour la durée de votre randonnée, des moyens de communication et une trousse de premiers secours.
- Soyez attentif aux signes de votre corps. Arrêtez-vous immédiatement en cas de : fatigue, froid, chaleur, fièvre, allergie, soif, faim ou toute

autre gêne. Dirigez-vous vers un endroit sûr et si besoin, n'hésitez pas à appeler à l'aide.

- Empruntez uniquement les sentiers balisés et respectez les propriétés privées et publiques. Veillez à laisser les portails et barrières tels que vous les avez trouvés.
- Évitez de cueillir des échantillons de minéraux ou de végétaux. Ne perturbez pas la faune sylvestre ni les troupeaux et gardez vos distances autant que possible.
- Si vous emmenez votre chien, veillez à toujours avoir un collier et une laisse et promenez-le en laisse dans les zones urbaines, dans les fermes ou d'autres lieux où se trouvent des troupeaux. Veillez à ce que votre animal de compagnie ne dérange pas d'autres randonneurs ou habitants.
- Soyez vigilant lorsque vous vous trouvez dans une zone à risque. En cas de doute, revenez sur vos pas.
- Avancez avec prudence à proximité de rivières, de ponts, de routes, de rues et de voies ferrées.
- Respectez la nature environnante. Évitez de porter des couleurs trop vives ou de faire des bruits inutiles.
- Ne laissez pas d'ordures derrière vous : déposez les déchets dans les points de recyclage appropriés ou auprès des établissements où vous avez acheté le produit en question.
- N'allumez aucun feu. Évitez de fumer ou ne fumez que lors d'une pause et dans un endroit parfaitement sûr.

Plus d'informations ici



MÉMOIRES DES MOULINS D'ALVITO

ALVITO

Entrer à Alvito c'est être en plein cœur de l'Alentejo, au sens géographique du terme, car cette ville se trouve en effet à la même distance de presque tout le territoire, mais elle en est également le cœur au sens émotionnel, sur la base de l'authenticité d'un héritage historique plein de témoignages et à la ruralité productive reposant sur l'offre agricole. Les nombreux moulins à vent, à l'origine du thème de ce parcours, sont les témoins d'un passé céréalier.

Les sentiers ruraux quittent la blanche ville d'Alvito et montrent rapidement un champ authentique et des paysages à perte de vue. Dans une première partie, les sentiers ruraux en terre battue présentent des dénivelés modérés qui s'accroissent dans les collines où subsistent les historiques moulins à vent, aujourd'hui à l'abandon ou transformés en maisons. Le château d'Alvito dans le centre de la ville constitue le point de départ, en pleine place Praça da República. Le parcours passe ensuite par la monumentale fontaine de la place Largo do Roque et se poursuit vers le Nord par la Rua do Matadouro, en quittant presque immédiatement l'espace urbain. Le parcours se fait sur un chemin en terre battue, d'où il est possible d'apercevoir des espaces ruraux et forestiers diversifiés. Les oliveraies centenaires alternent avec les massifs boisés de chênes-lièges et les amples pâturages qui accueillent très souvent le bétail en liberté. Lorsque le chemin prend la direction du Sud, nous avons accès à un aller-retour aux ruines de la chapelle de São Pedro du XVI^{ème} siècle et ses fabuleuses peintures murales datant du siècle suivant. De retour sur le sentier rural, prendre la direction de l'Ouest et, au croisement, le sentier de desserte au

milieu des prés, jusqu'à atteindre un nouveau sentier rural qui se poursuit jusqu'à la route nationale 257. Faire très attention en traversant cette route puis continuer sur près de 300 mètres sur l'accotement de la route nationale 383, puis prendre à gauche et emprunter un nouveau sentier rural donnant accès au moulin de São Pedro. Entamer la descente à travers le Monte da Tapada jusqu'à atteindre la route municipale que nous quittons immédiatement pour commencer à remonter à travers la forêt d'eucalyptus à gauche, puis tourner au milieu de celle-ci par la droite dans la Serra de Vila Nova. Descendre en direction du Sud jusqu'à atteindre la route municipale, traverser et remonter la Serra de São Miguel, qui offre une vue privilégiée sur Alvito et Vila Nova da Baronia. Redescendre par un petit sentier jusqu'à la clôture, près de la Quinta da Ratoeira, puis continuer jusqu'à la route, traverser un peu plus loin pour accéder au Monte das Cabras et ses surveillants moulins à vent. Une fois au sommet, continuer jusqu'à approcher la route nationale 257 et parcourir le sentier rural historique à travers les oliviers centenaires, qui donne accès à la ville d'Alvito à travers pour découvrir ses monuments les plus célèbres.



FICHE TECHNIQUE



PR2
AVT

Route: Mémoires des Moulins d'Alvito

Localisation: Alvito

Distance: 14,8Km

Dénivelé cumulé: 366m

Altitude minimum et Altitude

maximum: Min 195m Max 391m

Durée approximative: 5 heures

Niveau de difficulté: Moyen

Type de sol: Sentiers ruraux

Point de départ et d'arrivée:

Place Praça da República, Alvito

Coordonnées géographiques:

N38°15'26" W07°59'30"

Où stationner: Parking public à proximité

Contactes utiles: Turismo de Alvito

Téléphone: +351 284 480 808

E-mail: turismo@cm-alvito.pt

À NE PAR RATER

CHÂTEAU D'ALVITO

Forteresse située dans le centre de la ville, construite à la fin du XV^{ème} siècle sur ordre de D. João II, et ayant été depuis toujours la demeure des seigneurs d'Alvito. Le château compte une porte austère et robuste, aux traits de fin recoupage stylistique de « style manuelin ». Il est la propriété de la Maison de Bragança et fonctionne en tant qu'auberge depuis les années 90 du XX^{ème} siècle.



OLIVERAIE TRADITIONNELLE

L'oliveraie traditionnelle désigne une plantation extensive d'oliviers, comptant souvent des centaines d'années de culture, et à laquelle sont appliquées des pratiques ancestrales de culture et d'extraction des olives. Cette olive est toujours de qualité supérieure et donne lieu, une fois pressée dans les pressoirs, à une huile d'olive fine, bien souvent dotée de caractéristiques très distinctes en termes d'arômes et de goût.

MÉMOIRES DES MOULINS D'ALVITO À NE PAR RATER

SUBERAIE

La suberaie est un écosystème créé par l'homme, caractéristique de ce territoire. Il s'agit d'une forêt de chênes-lièges et de chênes verts à l'équilibre très délicat et ne subsistant qu'au Sud de la péninsule ibérique et dans le Nord de l'Afrique. Les chênes lièges sont des arbres robustes, dont l'écorce, appelée liège, revêt une énorme importance commerciale et est extraite de manière très délicate tous les neuf ans.



CHAPELLE DE SAINT PIERRE

Chapelle située au sommet d'un mont dans un endroit isolé dédiée à Saint Pierre. Construite au début du XVIème siècle, elle présente des peintures murales allusives à l'apôtre référencées au XVIIIème siècle et des travaux d'agrandissement de l'auvent du XVIIIème siècle. De par sa morphologie et sa localisation, la construction à cet endroit peut être due à la christianisation d'un ancien site ayant abrité un kubba islamique.



MOULINS À VENT

Aujourd'hui abandonnés ou transformés en maisons, ces engins appartiennent à la dernière génération de moulins à céréales, construits à la fin du XIXème et début du XXème siècle. Sur le plan historique, l'utilisation de la force motrice du vent pour moulin est attribuée aux Perses et est arrivée en Europe à travers l'occupation islamique de la péninsule ibérique et s'est diffusée ultérieurement sur l'ensemble du continent.



À TRAVERS LES VIGNES CENTENAIRES DE VILA ALVA

VILA ALVA, CUBA

Un territoire de vignes centenaires, de savoirs ancestraux, aux paysages immenses et une ville blanche de nom et blanche par ses maisons immaculées qui descendent lentement la colline. Les champs aux alentours de Vila Alva ne sont pas que des vignes. La suberaie, l'oliveraie et les moissons blondes l'été venu se distinguent dans le paysage. Mais aussi une mer immense, magnifique, à perte de vue dans la retenue d'Albergaria dos Fusos, où le miroir d'eau contraste avec les montagnes qui marquent l'horizon.

Quitter le centre de Vila Alva par la Rua da Misericórdia jusqu'à atteindre la chapelle de Santo António, située sur une butte à l'ouest du village. Contourner la chapelle par la gauche et continuer à proximité de l'ancien mur en pisé de l'ancienne entrée du village. Prendre le chemin principal qui mène au barrage. Emprunter le chemin principal en terre battue, à travers des zones d'oliveraie, suberaie et des champs de cistes à gomme, puis longer les bras d'eau de la retenue. Descendre jusqu'au mur du barrage d'Albergaria dos Fusos et admirer le paysage. Revenir en arrière, à travers les maisons du personnel du barrage abandonnées, prendre un petit tronçon du chemin déjà emprunté et tourner à droite pour pénétrer dans la suberaie, par une porte qui doit rester comme à l'arrivée, en principe fermée. Descendre et tourner à droite sur un chemin ancestral abandonné, qui offre un paysage magnifique longeant en partie le canal de décharge du barrage. Prendre le chemin en asphalte et, près de la ligne d'eau, continuer par la droite sur un chemin en terre battue. Passer près du Monte da Ribeira et continuer tout droit jusqu'à la route avant de tourner à gauche. Emprunter l'accotement, en faisant preuve de grande prudence, sur près de

500 mètres puis tourner à droite et continuer sur un chemin en terre battue à travers des vignes. Suivre un petit tronçon en descente entre les vignes, traverser la ligne d'eau et continuer en face, toujours à travers des vignes, puis au-delà de celles-ci tourner à gauche. Continuer sur des zones de suberaie et de vignes jusqu'à atteindre la route à traverser puis longer les vignobles. Au niveau de la mare artificielle, tourner à droite jusqu'à rejoindre à nouveau la route puis tourner à gauche. Continuer sur près de 1200 mètres le long de l'accotement de la route et passer près de la chapelle de Nossa Senhora da Represa. Au croisement, prendre la route rurale en asphalte à gauche puis, à 1000 mètres, tourner à droite en direction de la butte où se trouve le Monte do Zambujeiro. Avant d'arriver à la propriété, tourner à gauche et commencer la descente dans une zone de suberaie en veillant à toujours ouvrir et refermer les barrières et portillons. Traverser la route et prendre un chemin en terre battue près de la pinède et de l'oliveraie. Au-delà de l'oliveraie, tourner à gauche en montant légèrement, puis à droite jusqu'au chemin rural en asphalte, puis à nouveau à gauche. Continuer sur la route en asphalte, atteindre le cimetière et la chapelle de São João et rejoindre le centre de Vila Alva.



FICHE TECHNIQUE



PR1
CUB

Route: À travers les Vignes Centenaires de Vila Alva

Localisation: Vila Alva, Cuba

Distance: 19,7Km

Dénivelé cumulé: 329m

Altitude minimum et Altitude

maximum: Min 163m Max 261m

Durée approximative: 5 à 6 heures

Niveau de difficulté: Moyen

Type de sol: Sentiers ruraux et routes secondaires

Point de départ et d'arrivée:

Mairie de Vila Alva (Cuba)

Coordonnées géographiques:

N38°14'59" W07°54'00"

Où stationner: Parking dans les environs, au cœur de l'espace urbain.

Contactes utiles: Turismo de Cuba

Téléphone: +351 284 419 903

E-mail: turismo@cm-cuba.pt

À NE PAR RATER

VILA ALVA

Peuplé depuis la Préhistoire, le village a été le siège de la commune jusqu'en 1854 et depuis toujours une importante localité. Il s'agit d'un endroit prisé par le clergé et les nobles qui le visitaient souvent, ce qui présentait des avantages d'un point de vue culturel et artistique. La plantation des vignes et des vergers, la construction de moulins et les nombreuses églises et chapelles revêtues de carreaux de faïence frais peints à la main datent également de cette époque.



BARRAGE DE ALBERGARIA DOS FUSOS

Également connu sous le nom de barrage d'Alvito, il s'agit d'une importante réserve stratégique d'eau potable qui approvisionne de nombreuses localités de l'Alentejo, pour un total de 30 000 habitants environ. Il se situe sur la rivière d'Odivelas et est entré en service en 1977. Il mesure 48,5 mètres de haut. La longueur de son couronnement est de 1100 mètres et son volume net est de 130 millions de mètres cubes.



À TRAVERS LES VIGNES CENTENAIRES DE VILA ALVA À NE PAR RATER

SUBERAIE

La suberaie est un écosystème créé par l'homme, caractéristique de l'Alentejo. Il s'agit d'une forêt de chênes-lièges et de chênes verts à l'équilibre très délicat et ne subsistant qu'au Sud de la péninsule ibérique et dans le Nord de l'Afrique. Les chênes lièges sont des arbres robustes, dont l'écorce, appelée liège, revêt une énorme importance commerciale et est extraite de manière très délicate tous les neuf ans.



VIGNES

Les vignes de Cuba, qui intègrent celles de Vila Alva, constituent un cas spécial de la production viticole en Alentejo. Loin d'être un cas unique, la micro-exploitation a ici une expression significative qui contraste avec la généralité de la production sur le reste du territoire. Grâce à des sols de grande qualité, protégés des vents venus du Nord par les montagnes de Portel, et à une forte influence du bassin du fleuve Guadiana, et actuellement celui du lac d'Alqueva, des microclimats extraordinaires sont générés pour la production du raisin qui continue à être vinifié, de manière judicieuse, dans des amphores en terre cuite, selon des savoirs ancestraux à l'origine de saveurs célèbres.



CHAPELLE DE NOTRE-DAME DE LA RETENUE

La petite chapelle, autrefois dédiée à Saint Caetano, a été un important sanctuaire comprenant la petite église et quelques maisons à proximité, destinées aux ermites et pèlerins, qui à certaines époques y accouraient en grand nombre. La chapelle de São Caetano a été un important centre de pèlerinage régional, en raison des célèbres miracles attribués au saint patron d'origine, dont l'image a été considérée comme la plus miraculeuse de tout le royaume, au XVIIIème siècle.



À TRAVERS LES VIGNES DE SÃO CUCUFATE

VIDIGUEIRA

Nous sommes sur le territoire des petites vignes, des parcelles royales, des savoirs ancestraux de moines et agriculteurs. Protégées des vents du Nord grâce aux chaînes montagneuses de Portel et de Mendro, les terres fertiles de la vallée ont vu s'installer plusieurs civilisations, dont l'héritage historique de la Villa de Cucufate subsiste. Après les Romains, sont apparus les savoirs conventuels qui perdurent jusqu'à nos jours, à travers la fantastique production de vin en amphore, d'huile d'olive et d'oranges sur la terre qui fut le Comté de Vasco de Gama.

Cet itinéraire parcourt des champs sans fin sur des terres de petites exploitations, de petites parcelles de terrain où règnent les vignes, les potagers et les vergers. Le parcours se fait par des sentiers ruraux ou des routes peu fréquentées et ne présente qu'une seule montée exigeante jusqu'au sommet de Santo António, qui récompense ceux qui y accèdent avec un paysage magnifique. Quitter Vidigueira depuis la place Praça da República dans le jardin situé en face de l'Hôtel de ville. Prendre la Rua Miguel Bombarda et admirer l'église da Misericórdia. Un peu plus devant faire une petite déviation à gauche pour admirer la Torre do Relógio [tour du clocher] puis rejoindre le chemin. Passer par la place Largo 5 de Outubro et admirer la curieuse cascade de la fontaine encastrée. Un peu plus devant dans la Rua de Santa Clara, faire une déviation par la gauche pour visiter ce qui reste du château de Vidigueira, presque disparu, et contourner par la Rua do Castelo. Quitter la ville par la Rua de Santa Clara et commencer à parcourir la zone rurale de vergers et d'oliveraies. Passer à proximité de la petite chapelle de Santa Clara, temple du XVI^{ème} siècle objet de grande dévotion. Quitter la route en asphalte dans la deuxième sortie à gauche puis emprunter le chemin en terre à travers les vignes et les oliveraies. Traverser une zone de densité arborée puis la rivière et admirer le petit et très ancien pont pédestre construit sur un arc de pierre. Un peu plus devant, il est possible de faire une petite

déviation, d'aller-retour, pour observer ce qui reste de la clôture du couvent franciscain, complètement disparu, qui s'y dressait autrefois. Continuer sur le même type de chemin jusqu'à entrer à Vila de Frades, célèbre pour son vin en amphore et lieu de naissance de l'écrivain Fialho de Almeida. Traverser la localité, en passant par le centre historique, et repartir à travers des vignes jusqu'à la route EN258, prendre à droite pour quitter le chemin en terre battue en direction du Centre muséologique de São Cucufate qui mérite une visite approfondie. Repartir par l'accès en asphalte et tourner à droite sur la route EN258. Circuler le long de l'accotement de gauche et tourner dans la deuxième sortie à gauche vers l'intérieur des vignes. Le parcours se fait dès lors sur un sentier à travers des vignes, où il existe différents chemins entre les différentes parcelles. Suivre les signalisations et le plan avec beaucoup d'attention. Emprunter la route qui vient de Cuba puis tourner à droite sur la route EN258 pour commencer ensuite à monter, à droite, jusqu'à la chapelle de Santo António, sur un parcours d'aller et de retour à cet endroit. À partir du sommet, un paysage à perte de vue s'offre tout autour de vous. Reprendre la route EN258 et tourner dans la première sortie à droite. Immédiatement avant la maison du domaine qui se trouve à gauche, tourner sur le chemin en terre battue et emprunter le chemin principal à travers des oliveraies et des vignes, jusqu'à atteindre la ville de Vidigueira, en passant à proximité du cimetière, et revenir au point de départ.



FICHE TECHNIQUE



À NE PAR RATER

PETITE CHAPELLE DE SAINTE CLAIRE

Il s'agit de la chapelle la plus ancienne des environs de Vidigueira. Sa construction date de 1555, sur ordre du 2^{ème} Comte de Vidigueira, D. Francisco da Gama, et de sa femme D. Guiomar de Vilhena. Bâtiment rectangulaire, surmonté de créneaux et comprenant des contreforts couronnés de pinacles en forme de cône tronqué, le style de la construction est associé à la période manuéline et présente des influences du gothique normand.



PR1
VDG

Route: À travers les Vignes de São Cucufate

Localisation: Vidigueira

Distance: 17,9Km

Dénivelé cumulé: 268m

Altitude minimum et Altitude maximum: Min 179m Max 308m

Durée approximative: 5 à 6 heures

Niveau de difficulté: Moyen +

Type de sol: Sentiers ruraux et urbains, routes secondaires

Point de départ et d'arrivée: Praça da República, Vidigueira

Coordonnées géographiques: N38°12'33" W07°48'00"

Où stationner: Parking dans les environs, au cœur de l'espace urbain.

Contactes utiles: Turismo da Vidigueira

Téléphone: +351 284 437 410

E-mail: turismo@cm-vidigueira.pt



VILA DE FRADES

Située à l'extrémité nord-ouest de la municipalité, Vila de Frades se trouvent à seulement 2 km de Vidigueira. Les deux localités sont séparées par la rivière du Freixo, qui prend sa source dans la serra du Mendro et coule vers le Sud, jusqu'à la rivière d'Odearce. L'une des marques historiques les plus importantes de la région, les ruines de S. Cucufate, se trouve à l'intérieur des limites de la paroisse civile.

À TRAVERS LES VIGNES DE SÃO CUCUFATE À NE PAR RATER

PONT DES FRADES

Ce pont pédestre en pierre, permettant la traversée d'un petit cours d'eau, s'est maintenu intact au fil des siècles. Sa construction repose sur le principe de l'équilibre de forces d'arc, technologie archaïque et très robuste, comme constaté sur place.



CAVES DE VIN EN AMPHORE

L'essentiel de la vinification en amphore a peu changé au cours de plus de deux mille ans. Globalement, les raisins préalablement écrasés sont mis dans des amphores en terre cuite et la fermentation survient de manière spontanée. Au cours de la fermentation, les pellicules de raisins, qui remontent à la surface et forment une couche solide, sont mélangées à l'aide d'une raclette en bois et plongées dans le moût afin de transmettre au vin davantage de couleur, arômes et saveurs. Sur la paroi de l'amphore, près de la base, se trouve un orifice où est placé un robinet. Le vin traverse le filtre formé par les pâtes de raisin et ressort pur et limpide vers l'extérieur. Il s'agit d'un processus simple et naturel, tout comme le vin qui en est issu.



RUINES ROMAINES DE SÃO CUCUFATE

La Villa Romana de São Cucufate est un ensemble de ruines romaines très bien préservé pendant deux mille ans, des années d'histoire. Ce site archéologique rassemble des vestiges de thermes, d'un jardin et d'un temple, ultérieurement adapté au culte chrétien : le couvent dédié à São Cucufate. Il semblerait qu'il ait été une importante maison agricole, témoin de l'ancienneté et de l'importance de cette activité en Alentejo. À l'intérieur de la construction, se trouvent des salles voûtées ayant semblé-t-il servi à stocker des amphores destinées au vin et à l'huile d'olive, produits agricoles de la région valorisés par les Romains.



ROUTE DU CERRO DA ÁGUIA

FERREIRA DO ALENTEJO

Il s'agit là d'un territoire immense aux doux paysages, où le temps impose son rythme. D'après la légende, un valeureuse femme, épouse du forgeron de la terre aurait, armée de maillets, défendu la ville de Singa des envahisseurs barbares au Vème siècle. Une muraille de défense a été implantée au niveau du château de l'Ordre de Saint-Jacques disparu, où se trouve aujourd'hui le cimetière local. Autour de Ferreira, les champs sont aujourd'hui de fertiles oliveraies, qui façonnent un paysage rural producteur et qui permettent à ceux qui les parcourent de reposer la vue et l'âme.

Découvrir Ferreira do Alentejo à travers ce parcours c'est bénéficier d'une reposante vue sur ces champs sans fin, où les moissons, les champs irrigués, l'oliveraie et l'élevage constituent des éléments pleins de vie et créateurs de richesse sur chaque parcelle de terre. Accessible à tout randonneur, il est aisé d'associer les plaines immenses et les remarquables points élevés à partir desquels il est possible de voir au-delà de l'horizon. Commencer le parcours à partir de l'office de tourisme, juste à côté de la chapelle du Calvário, et prendre la rua Capitão Mousinho en direction de l'église paroissiale de Ferreira do Alentejo. Continuer par la place Praça Comendador Infante Passanha, à l'arrière de l'église et, à l'angle de la place, prendre la direction de l'église da Misericórdia et du cimetière, où se dressait jadis le château de Ferreira. Au-delà du cimetière, prendre la route en asphalte à gauche jusqu'à atteindre une vaste oliveraie, puis tourner à droite en empruntant un chemin en terre battue. Poursuivre sur ce chemin,

passer à proximité de l'aérodrome et continuer en face jusqu'à devoir tourner à gauche en direction des grands hangars agricoles et d'élevage de Vacaria da Torre. Prendre la direction de la retenue et, avant d'y accéder, prendre la route en terre vers le Nord jusqu'au premier croisement puis à droite, en longeant la rive droite de la retenue. Au-delà de l'ancienne oliveraie, tourner immédiatement à gauche à proximité de la nouvelle oliveraie et commencer à monter jusqu'au mont Cerro da Águia, qui offre une vue globale sur les champs aux alentours. Entamer la douce descente en direction de la station de distribution d'eau d'irrigation et contourner cette dernière puis traverser la petite rivière nichée dans la vallée. Tourner immédiatement à gauche, en contournant le bord d'irrigation du pivot circulaire. Sur la route en asphalte, prendre à droite, à proximité de l'énorme plantation de noyers de la Quinta do Pereiro et continuer sur la route rurale en direction de la ville de Ferreira do Alentejo, en empruntant le même chemin au retour.



FICHE TECHNIQUE



PR1
FAL

Route: Route du Cerro da Águia
Localisation: Ferreira do Alentejo
Distance: 13,8Km
Dénivelé cumulé: 212m
Altitude minimum et Altitude maximum: Min 122m Max 207m
Durée approximative: 3 à 4 heures
Niveau de difficulté: Moyen -
Type de sol: Sentiers ruraux et urbains, routes secondaires
Point de départ et d'arrivée: Office de tourisme de Ferreira do Alentejo
Coordonnées géographiques: N38°03'42" W08°07'03"
Où stationner: Parking public sur place.
Contactes utiles: Turismo de Ferreira de Alentejo
 Téléphone: +351 284 739 620
 E-mail: turismo@cm-ferreira-alentejo.pt

À NE PAR RATER

VILLE DE FERREIRA DO ALENTEJO

Située sur une petite élévation, entourée de vastes plaines, la ville de Ferreira do Alentejo est aujourd'hui un important centre de production agricole et en particulier destiné à la culture des oliviers et la production d'huile d'olive. D'après la légende, il existait jadis une ville de fondation romaine appelée Singa, défendue des invasions barbares par l'épouse d'un forgeron, armée de forts maillets en fer. Le nom du village proviendrait de là. Du château médiéval ne subsiste que la mémoire. En effet, ses pierres ont été retirées au XIXème siècle pour la construction des maisons de la ville et le château a fait place au cimetière.



CHAPELLE DU CALVAIRE

La chapelle du Calvário de Ferreira do Alentejo, également appelée chapelle de Sainte Marie Madeleine, ou simplement « église des pierres », est une curieuse petite église au plan circulaire et surmontée d'une coupole et d'une lucarne, dont les caractéristiques uniques l'ont transformé en symbole de la ville. Dressée à l'origine dans l'ancienne Rua do Calvário, elle a été rebâtie à l'entrée de la ville à la fin du XIXème siècle. Sa caractéristique la plus particulière réside dans les petites pierres granitiques, irrégulières, qui s'incrustent dans les murs et dans la coupole qui évoquent la souffrance du Christ sur la Voie Sacrée.



ROUTE DU CERRO DA ÁGUIA À NE PAR RATER

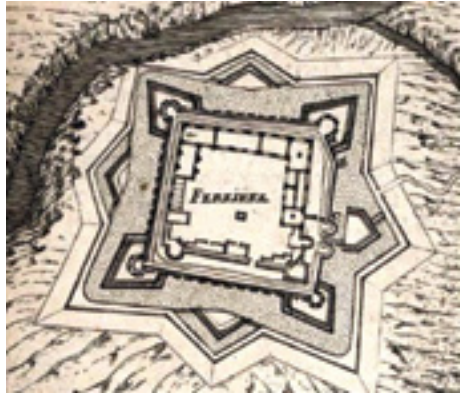
COMMANDEUR INFANTE PASSANHA

Luís António da Fonseca Infante Passanha, Commandeur de l'Ordre de Notre-Dame de la Conception de Vila Viçosa, a occupé le poste de maire de Ferreira entre 1874 et 1886, et a joué un rôle primordial dans le développement de la commune, notamment dans la construction de divers équipements d'utilité publique. La fin du XIX^{ème} siècle au Portugal a été marquée par une affirmation du municipalisme croissante et des améliorations considérables pour l'époque, au niveau régional et local.



CHÂTEAU DE FERREIRA / CIMETIÈRE

Un château se dressait jadis sur le point le plus élevé de la ville, et constituait éventuellement le lieu des premières occupations humaines ou de fixation de la villa ou ville romaine. La forteresse archaïque aurait été construite sur ordre de D. Gualdim Pais, de l'Ordre du Temple, mais c'est l'Ordre de Saint-Jacques-de-l'Épée qui aurait, probablement, construit dans la zone la plus élevée et stratégique de Ferreira un imposant château. En ruines et sans utilisation pratique, il a été démoli sur délibération du comité de la paroisse en 1838 et fait place au cimetière public. Les pierres du château sont aujourd'hui des parties de nombreuses maisons de la localité.



OLIVERAIE

L'oliveraie traditionnelle désigne une plantation extensive d'oliviers, comptant souvent des centaines d'années de culture, et à laquelle sont appliquées des pratiques ancestrales de culture et d'extraction des olives. Les nouvelles méthodes de culture et la disponibilité de l'eau, assurée par la zone d'irrigation du grand lac Alqueva, sont à l'origine de l'implantation d'autres types de production d'oliveraie, désignée par intensive ou super intensive, pour lesquels sont appliquées de modernes méthodes de plantation, traitement et cueillette, pour augmenter la rentabilité de la production, mais qui ne garantit pas toujours la qualité, par rapport au goût de la production traditionnelle.



ALJUSTREL A UNE MINE

ALJUSTREL

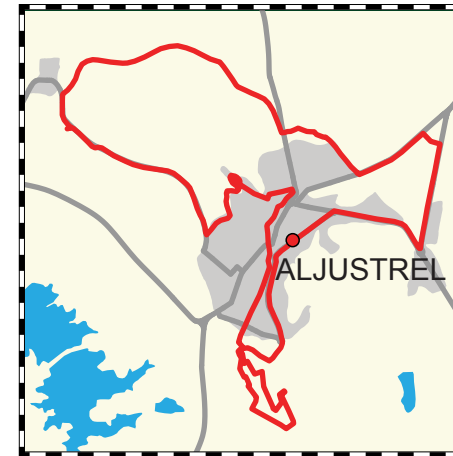
Il s'agit de la célèbre Vipasca romaine, l'un des plus grands centres miniers de l'empire, ayant exploré par ici les entrailles de la terre. Plus tard, elle est devenue l'Al-lustre islamique, désignation qui renvoie facilement à l'éclat et à la lumière s'étant présentés à la surface sous la forme de pyrites et ses congénères géologiques. Toutefois, Aljustrel compte également l'éclat des grandes steppes céréalières, ponctuées d'arbres centenaires, découpées par de discrets cours d'eau et emballées par de charmants paysages à longue distance, de vastes vues et d'âme sans fin.

La ville d'Aljustrel vit de la mine et pour la mine. Elle s'encadre dans la mine de telle façon que presque tout ce qui l'entoure est un parc minier, doté de parties en fonctionnement et d'autres déjà stabilisées et muséalisées. Même le sous-sol de l'espace urbain est exploré dans ses profondeurs. Une grande partie de ce qui existe à la surface peut maintenant être observée lors de ce parcours qui englobe également le monde rural qui vit au-delà de l'exploitation minière. L'ancienne école primaire est le point de départ pour la conquête des immenses paysages qui composent Aljustrel. Monter le long de la ville, à travers l'Avenida 1^o de Maio qui donne accès aux ronds-points qui mènent au parc minier. Il est possible d'y voir quelques machines anciennes exposées, ainsi que le remarquable dispositif de transport vertical à travers le puits de la mine. En entrant dans le quartier minier de Vale d'Oca, emprunter immédiatement la passerelle en bois qui présente les différents vestiges de l'exploitation minière, de l'époque romaine à la fin du XX^{ème} siècle. Au bout de la passerelle, passer à proximité de la centrale de compresseurs qui alimentaient en air l'ensemble souterrain, passer à proximité de l'autre puits et observer tout l'espace minier ancestral, aujourd'hui restauré. Revenir en arrière à l'intérieur du quartier minier et apprécier quelques-uns des exemplaires, qui résistent toujours, de l'habitation minière et les toilettes de l'autre côté de

la rue. Entrer dans le centre de l'espace urbain d'Aljustrel en prenant la Rua Vasco da Gama, Rua 31 de Janeiro, Rua Latino Coelho, Rua José Francisco Silva Álvaro, Rua Cândido dos Reis, Praça 13 de Janeiro, passer sous l'arc puis prendre la Rua Dr. Manuel Joaquim Brando. Au bout de la rue, tourner à gauche et remonter la Rua São João de Deus où se présente, au sommet, l'église paroissiale, et passer devant le Musée municipal, ancien bâtiment de la mairie. Après l'église, emprunter le majestueux escalier de l'église da Senhora do Castelo et atteindre un site bénéficiant d'un paysage à couper le souffle. Suivre la passerelle latérale et descendre à travers la ville en tournant à droite après l'arène de taureaux. Continuer à proximité des anciennes exploitations minières et admirer ce qui reste d'une cavité à ciel ouvert à partir du point de vue d'interprétation du paysage. En arrivant dans le quartier minier de São João, tourner à gauche et prendre l'ancienne route d'Aljustrel jusqu'au cimetière. Tourner à gauche, passer à proximité des infrastructures sportives et, un peu plus loin, tourner de nouveau à gauche lorsque les silos à céréales et la gare ferroviaire désaffectée surgissent. Tourner à droite avant les supermarchés et atteindre la mythique route nationale 2 jusqu'à l'entrée de la ville. Au rond-point, tourner à droite et pénétrer à nouveau dans le centre urbain. Au rond-point suivant, tourner à gauche et continuer sur l'Av. 1^o de Maio jusqu'à revenir au point de départ, à proximité de l'ancienne école primaire.



FICHE TECHNIQUE



À NE PAR RATER

VILLE D'ALJUSTREL

Elle est située dans une vallée entre deux collines bien au cœur du Bas-Alentejo. Sa fondation est associée, depuis l'antiquité, à l'existence de richesse minérale qui jaillissait à la surface dans un immense « chapeau de fer ». La ville s'agrandit autour de l'ancien château à travers de modestes maisons situées en terrasse sur le versant et entourées d'immenses paysages. Terre de travail et de sueur, ses habitants sont intimement liés à l'exploitation minière et l'agriculture non irriguée sur les immenses steppes céréalières.



PR2
AJT

Route: Aljustrel a une Mine

Localisation: Aljustrel

Distance: 12Km

Dénivelé cumulé: 270m

Altitude minimum et Altitude

maximum: Min 137m Max 245m

Durée approximative: 3 à 4 heures

Niveau de difficulté: Faible

Type de sol: Sentiers urbains, passerelles en bois, sentiers ruraux

Point de départ et d'arrivée:

Ancienne école primaire, devant le jardin 25 de abril

Coordonnées géographiques:

N37°52'39" W08°09'46"

Où stationner: Parking public sur place.

Contactes utiles: Turismo de Aljustrel

Téléphone: +351 284 600 075 / 284 009 131

E-mail: turismo@mun-aljustrel.pt



MINES D'ALJUSTREL

Situées sur la ceinture pyriteuse ibérique, elles présentent un immense gisement de sulfures massifs volcanogènes, couramment appelés pyrites, et sont explorées depuis l'antiquité. Les célèbres tables de bronze de Vipasca, sur lesquelles sont inscrites la première législation réglementaire de l'activité minière, datent de l'époque romaine. Elles ont été, de la fin du XIX^{ème} siècle au milieu du XX^{ème} siècle, l'un des principaux complexes miniers du Portugal en matière d'exploitation de sulfures, à partir desquels sont extraits le fer, le cuivre, le zinc, le plomb, l'argent et l'or.

ALJUSTREL A UNE MINE À NE PAR RATER

STEPPE CÉRÉALIÈRE

La steppe céréalière se caractérise par la culture extensive de céréales non irriguée. Il s'agit d'un système agricole composé d'une diversité de champs de céréales cultivés ou en friche visant à tirer le meilleur parti de la terre. Ce paysage compte de vastes espaces de plantes herbacées ondulantes où les arbres surgissent comme de petites notes sporadiques. La steppe céréalière possède une valeur écologique élevée et est habitée par de nombreuses espèces steppiques et de petits mammifères, qui bien souvent servent de proie aux rapaces et mammifères chasseurs.



RUINES DU CHÂTEAU D'ALJUSTREL

L'occupation humaine du château d'Aljustrel remonte à la Préhistoire, pendant l'Âge du Cuivre, il y a 7000 ans environ. À l'époque romaine, l'espace aurait été agrandi et fortifié et aurait fait place au château à l'époque arabe. Le château possédait une muraille en pierre tout autour, un donjon et plusieurs pièces de cantonnement. Actuellement, la colline sur laquelle il se trouvait est occupée par l'église de Nossa Senhora do Castelo.



SANCTUAIRE DE NOTRE-DAME DU CHÂTEAU

Il a été construit au XIV^{ème} siècle et a toujours été lié à la foi de la population de la commune, qui fait appel à Notre-Dame du Château dans ses prières et remerciements suite aux miracles. L'église est modeste et petite, en contraste avec le magnifique escalier monumental, utilisé pour le pèlerinage, qui part de l'intérieur de la ville et se termine sur le parvis de la chapelle. Cet endroit offre un paysage sublime et est considéré comme l'un des points de vue de l'Alentejo les plus fantastiques.



UN VOYAGE JUSQU'ÀUX ORIGINES DE LA NATIONALITÉ

NAMORADOS, CASTRO VERDE

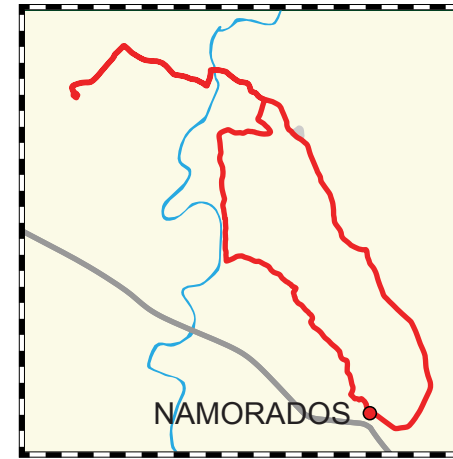
Les steppes céréalières de Castro Verde marquent les lignes d'horizon dans toutes les directions et donnent la sensation que nous pourrions marcher à l'infini. Au départ de Namorados, nom étrange qui nous renvoie à des choix de protection des jeunes lors de batailles passées, jadis mont de garde des minerais qui peuplaient le sous-sol et qui conserve aujourd'hui discrètement des secrets de chemins sans fin. Atteindre le mont de São Pedro das Cabeças c'est conquérir le meilleur de l'histoire légendaire du Portugal, où la naissance de la nationalité est célébrée.

De grands espaces méritent des randonnées à perte de vue lors d'un parcours qui constitue un hommage à la steppe céréalière. Sur des kilomètres, marcher parmi les grandes moissons jusqu'à ce qu'apparaisse la possibilité d'atteindre, lors d'un parcours d'aller-retour, le point le plus élevé de São Pedro das Cabeças. Commencer par Namorados, espace de protection de valeurs minières archaïques et, qui sait, gardé par de jeunes soldats qui lui donnèrent son nom. Partir au départ de la fontaine du village et prendre un chemin rural, le long des propriétés typiques de l'Alentejo et de Chaminé das Cabeças. Peu avant Monte Roxo, commence l'embranchement vers le sommet, qui doit être emprunté à l'aller et au retour afin d'entamer

le chemin du retour. Après avoir passé la rivière, prendre à gauche puis un peu devant, emprunter à droite la montée par un chemin rural jusqu'au sommet de São Pedro das Cabeças, lieu mythique où s'est déroulée la Bataille d'Ourique, au cours de laquelle D. Afonso Henriques a vaincu cinq rois maures. Après avoir visité l'endroit, reprendre le même chemin et légèrement au-delà du Monte do Roxo, prendre à droite à travers la forêt de chênes-lièges dispersés, en passant par une ancienne oliveraie bien alignée. Contourner par la gauche le ravin qui se trouve en face et aller vers le Sud en direction du village qui se dévoile au fond, en suivant un chemin d'accès rural entre champs semés et petits potagers.



FICHE TECHNIQUE



PR1
CVR

Route: Un Voyage jusqu'aux Origines de la Nationalité

Localisation: Namorados, Castro Verde

Distance: 11,7Km

Dénivelé cumulé: 267m

Altitude minimum et Altitude

maximum: Min 169m Max 246m

Durée approximative: 3 à 4 heures

Niveau de difficulté: Moyen

Type de sol: Sentiers ruraux

Point de départ et d'arrivée:

Jardin em Namorados, Castro Verde

Coordonnées géographiques:

N37°39'14" W08°00'33"

Où stationner: Espace libre pour se garer sur place.

Contactes utiles: Turismo de Castro Verde

Téléphone: +351 286 328 148

E-mail: posto.turismo@cm-castroverde.pt

À NE PAS RATER

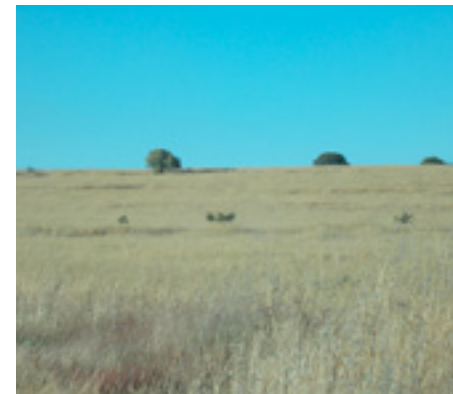
VILLAGE DE NAMORADOS

Ce petit village intègre un réseau d'espaces d'habitation fortifiés ayant été établi à l'époque pré-romaine pour garder les minerais exploités dans la région et exportés vers la Méditerranée. Le port d'embarquement étant situé à Mértola, le transport s'effectuait sur plusieurs jours de voyage et la marchandise était gardée dans des lieux sûrs. La désignation Namorados vient du stationnement à cet endroit de guerriers d'un corps plus jeune, et normalement plus protégé lors des batailles de par son âge.



STEPPE CÉRÉALIÈRE

La steppe céréalière se caractérise par la culture extensive de céréales non irriguée. Il s'agit d'un système agricole composé d'une diversité de champs de céréales cultivés ou en friche visant à tirer le meilleur parti de la terre. Ce paysage compte de vastes espaces de plantes herbacées ondulantes où les arbres surgissent comme de petites notes sporadiques. La steppe céréalière possède une valeur écologique élevée et est habitée par de nombreuses espèces steppiennes et de petits mammifères, qui bien souvent servent de proie aux rapaces et mammifères chasseurs.



UN VOYAGE JUSQU'ÀUX ORIGINES DE LA NATIONALITÉ À NE PAR RATER

MONTE ALENTEJANO (PROPRIÉTÉ TYPIQUE DE L'ALENTEJO)

Nous sommes en présence de lieux directement hérités du concept de villa romaine de genèse rurale. Ces espaces de propriété privée abritent différents centres familiaux normalement liés entre eux sur le plan professionnel. Ils abritent toujours une maison principale, plus noble, appartenant au propriétaire et à famille, des maisons de travailleurs résidents et des logements pour les travailleurs occasionnels ou les visiteurs. Des installations d'appoint agricole et d'élevage, des ateliers, des unités de transformation et de stockage et parfois des structures d'encadrement social, telles qu'une école, une église ou un poste de garde, s'intègrent parfaitement dans l'espace. Ils se trouvent en général dans des endroits élevés et aérés, bénéficiant d'une bonne exposition solaire et d'une excellente visibilité sur les étendues agricoles qu'ils surplombent.



ALTO DE SÃO PEDRO DAS CABEÇAS

Chapelle de style maniériste qui se dresse à l'endroit où se serait déroulée la Bataille d'Ourique, le 25 juillet 1139. Il s'agit d'un sanctuaire de pèlerinage, essentiellement du XVI^{ème} siècle, qui se reflète dans la construction de petites églises à nef unique. La chapelle compte un arc de triomphe en plein cintre, repose sur des pilastres et son maître-autel est en bois et présente une niche en maçonnerie. D'après une légende, cette chapelle appartient au groupe de sept chapelles sœurs qui se dévoilent toutes les unes aux autres : Senhora do Amparo, à Mértola ; Senhora de Guadalupe, à Serpa ; Senhora da Cola, à Ourique ; Senhora do Castelo, à Aljustrel, Senhora da Saúde, à Martim Longo ; Senhora da Piedade, à Loulé et Senhora de Aracelis, à Castro Verde.



BATAILLE D'OURIQUE

La Bataille d'Ourique s'est déroulée sur les champs du Bas-Alentejo le 25 juillet 1139, date d'anniversaire de D.Afonso Henriques et de Saint Jacques, que la légende populaire a transformé en saint patron de la lutte contre les Maures, ce saint étant ici connu sous le nom de Santiago Matamouros. La bataille a été menée lors de l'une des incursions que les chrétiens faisaient sur les terres des Maures pour prendre du bétail, des esclaves et autre butin. Lors de cette bataille, les Lusitaniens auraient décapité cinq rois maures. Il s'agit d'une légende alimentée par la ferveur nationaliste du XVI^{ème} siècle, en pleine période du Sébastianisme. À la fin du XIX^{ème} siècle, la légende est entièrement assumée par Alexandre Herculano et Almeida Garrett, mais cet épisode n'en reste pas moins le plus important de l'esprit combatif portugais.



MONTS ET VALLÉES DE SANTANA DA SERRA

SANTANA DA SERRA, OURIQUE

Le relief est assez accidenté et marqué par des buttes et monts séparés par des vallées creusées dans celle qui constitue dès lors une zone de naissance des montagnes de l'Algarve. Les paysages à perte de vue donnent sur une mer verdoyante et de rochers. À travers les champs se trouvent des monts en ruines, témoins d'autres époques où le peuplement était épars et les vies étaient difficiles pour ceux qui peuplaient et conquéraient ces terres si durement.

Il s'agit d'un parcours exigeant comprenant des montées et des descentes sur les lignes de crête d'une région au relief très marqué. Les chemins sont larges et facilement praticables mais peu ombragés et très exposés au soleil sur leur quasi-totalité. Quitter le parking à l'entrée de Santana da Serra et suivre à travers le centre de la ville en direction du pont urbain. Traverser le pont et prendre le chemin du cimetière jusqu'au croisement. Traverser le pont et tourner immédiatement à droite en prenant le chemin qui longe la rivière. Au croisement suivant, prendre à gauche et passer à proximité d'un Monte Alentejano [propriété typique de l'Alentejo] et suivre le chemin de la droite en direction du bois. Le parcours suit toujours la ligne de crête et dévoile des paysages fantastiques tout le long. Tourner à gauche au premier croisement principal et près de la propriété abandonnée prendre un virage serré à gauche pour

reprandre le parcours vers l'est. Aux deux croisements suivants, prendre les chemins de la gauche. Tourner ensuite à droite et passer à proximité d'une propriété habitée. Rester attentif au prochain virage très serré à gauche, à partir du chemin principal et entamer la descente à proximité d'une mare d'eau. Au bout de la descente, tourner à gauche, passer à proximité d'un autel populaire encastré dans la pierre près du chemin et, au croisement suivant, tourner à droite. Poursuivre à droite jusqu'à apercevoir au sommet un moulin à vent, accessible par un chemin fortement incliné, pour reprendre ensuite le chemin principal. À partir du moulin, le paysage est entier et s'étend jusqu'où le regard peut porter, dans un horizon sans fin. Revenir sur le chemin principal et continuer, sans déviation, jusqu'au croisement de la route à Santana da Serra. Entrer dans le village et faire le parcours inverse de la partie initiale au point de départ.



FICHE TECHNIQUE



PR1
ORQ

Route: Monts et Vallées de Santana da Serra

Localisation: Santana da Serra, Ourique

Distance: 13,5Km

Dénivelé cumulé: 486m

Altitude minimum et Altitude

maximum: Min 165m Max 330m

Durée approximative: 3 à 4 heures

Niveau de difficulté: Moyen

Type de sol: Sentiers ruraux

Point de départ et d'arrivée:

Parking à l'entrée de Santana da Serra

Coordonnées géographiques:

N37°29'54" W08°17'59"

Où stationner: Parking sur place.

Contactes utiles: Turismo de Ourique

Téléphone: +351 286 510 414

E-mail: turismo@cmourique.pt

À NE PAR RATER

VILLAGE DE SANTANA DA SERRA

Santana da Serra compte une superficie de 190 kilomètres carrés, une population de 850 habitants, et fait frontière au Sud avec la commune d'Ourique, en pleine transition entre la plaine de l'Alentejo et la montagne de l'Algarve. La paroisse civile de Santana da Serra dispose d'un relief extrêmement accidenté aux buttes séparées par des vallées étroites, comprenant des rivières et ravins et divers remous au Barrage de Santa Clara. L'ensemble de la paroisse civile est traversé par des chemins tortueux et est peuplé par divers oiseaux et animaux sauvages.



MONTE ALENTEJANO (PROPRIÉTÉ TYPIQUE DE L'ALENTEJO)

Nous sommes en présence de lieux directement hérités du concept de villa romaine de genèse rurale. Ces espaces de propriété privée abritent différents centres familiaux normalement liés entre eux sur le plan professionnel. Ils abritent toujours une maison principale, plus noble, appartenant au propriétaire et à famille, des maisons de travailleurs résidents et des logements pour les travailleurs occasionnels ou les visiteurs. Des installations d'appoint agricole et d'élevage, des ateliers, des unités de transformation et de stockage et parfois des structures d'encadrement social, telles qu'une école, une église ou un poste de garde, s'intègrent parfaitement dans l'espace. Ils se trouvent en général dans des endroits élevés et aérés, bénéficiant d'une bonne exposition solaire et d'une excellente visibilité sur les étendues agricoles qu'ils surplombent.



MONTS ET VALLÉES DE SANTANA DA SERRA À NE PAR RATER

CISTE À GOMME (CISTUS LADANIFER)

Le Cistus ladanifer est une espèce de plante à fleurs de la famille des Cistacées. Le nom de cet espèce de ciste - Cistus - provient de ses fruits qui ressemblent à des capsules globuleuses comprenant 7 à 10 sésales. Les feuilles libèrent une résine aromatique, le ladanum, utilisée dans des parfums, en particulier comme fixateur. Dans le passé, il a été utilisé comme analgésique et sédatif, mélangé à d'autres éléments. Il existe une méthode de cueillette du ladanum très curieuse qui consiste à utiliser des troupeaux de chèvres pour paître dans des zones à grande densité de cistes à gomme. Les poils et la barbe des animaux étaient ensuite coiffés pour en retirer la résine.



STEPPE CÉRÉALIÈRE

La steppe céréalière se caractérise par la culture extensive de céréales non irriguée. Il s'agit d'un système agricole composé d'une diversité de champs de céréales cultivés ou en friche visant à tirer le meilleur parti de la terre. Ce paysage compte de vastes espaces de plantes herbacées ondulantes où les arbres surgissent comme de petites notes sporadiques. La steppe céréalière possède une valeur écologique élevée et est habitée par de nombreuses espèces steppiques et de petits mammifères, qui bien souvent servent de proie aux rapaces et mammifères chasseurs.



MOULINS À VENT

Aujourd'hui abandonnés ou transformés en maisons, ces engins appartiennent à la dernière génération de moulins à céréales, construits à la fin du XIX^{ème} et début du XX^{ème} siècle. Sur le plan historique, l'utilisation de la force motrice du vent pour moulin est attribuée aux Perses et est arrivée en Europe à travers l'occupation islamique de la péninsule ibérique et s'est diffusée ultérieurement sur l'ensemble du continent.



LE LONG DE LA RIVIÈRE D'ODELOUCA

SÃO BARNABÉ, ALMODÔVAR

L'immense territoire d'Almodôvar constitue un mystère à explorer, tant en termes géographiques qu'historiques. Occupée par l'homme depuis le Néolithique, l'Écriture du Sud-ouest se trouve ici, à travers des trouvailles épigraphiques qui nous font remonter 2500 ans en arrière, à une époque où le mot était en pierre. Almodôvar a été une terre occupée par plusieurs civilisations ayant construit l'identité qui la caractérise et ayant traversé la Serra do Caldeirão et donné lieu à des villages, tels que São Barnabé, connu pour être la capitale de l'arbose, fruit à partir duquel est fabriqué un nectar spiritueux apprécié.

Il s'agit d'un parcours de monts immenses et vallées creusées par des cours d'eau torrentiels et par la rivière d'Odelouca, axe central du relief, marqué par des crêtes à partir desquelles se présentent des cadres à perte de vue.

Au départ de l'église paroissiale de São Barnabé, prendre la direction du Monte da Cruz et Zambujal. Prendre un chemin en pierre à gauche pour une montée à forte inclinaison, lorsque la déviation indiquant une fontaine apparaît. De là, une magnifique vue s'offre sur les maisons blanches de São Barnabé. Contourner les maisons de Monte das Covas et admirer la vallée de la rivière d'Odelouca, en commençant par descendre vers la vallée et passer à proximité d'une petite fontaine.

Prendre à gauche, descendre en direction de la rivière et continuer le long de son cours, à travers le chemin en terre battue entouré par d'imposants massifs boisés méditerranéens. Quitter le cours de la rivière et remonter les monts, en passant par la propriété abandonnée Monte do Carneiro et continuer sur le chemin principal. Au croisement de Portela de Odelouca, revenir en prenant à droite un virage serré et le parcours de crêtes offrant des vues à l'infini à l'horizon. Prendre alors une descente douce sur une ligne de crête jusqu'au Monte dos Pipeiros, puis descendre un peu plus jusqu'au Barranco de Pipeiros en suivant une route large qui mène jusqu'au point de départ à São Barnabé, le long de la galerie ripicole du ruisseau.



FICHE TECHNIQUE



PR6
ADV

Route: Le Long de la Rivière d'Odelouca

Localisation: São Barnabé, Almodôvar

Distance: 9,5Km

Dénivelé cumulé: 408m

Altitude minimum et Altitude maximum: Min 234m Max 451m

Durée approximative: 3 à 4 heures

Niveau de difficulté: Moyen

Type de sol: Sentiers ruraux et forestiers

Point de départ et d'arrivée:

Igreja Matriz de São Barnabé, Almodôvar

Coordonnées géographiques:

N37°21'26" W08°09'55"

Où stationner: Parking sur place.

Contactes utiles: Turismo de Almodôvar

Téléphone: +351 286 662 057

E-mail: turismo@cm-almodovar.pt

À NE PAR RATER

VILLAGE DE SÃO BARNABÉ

Ce village se situe au fond de la vallée, bien que des populations anciennes aient voulu, d'après la légende, le construire au sommet du mont, contre les intérêts d'un propriétaire aisé. La légende montre ainsi la confrontation de cultures entre les ancêtres militaires qui vivaient dans des endroits élevés et la colonisation romaine qui préférait vivre dans les vallées fertiles, à proximité des rivières et des voies de communication. À partir de la reconquête chrétienne, l'Ordre de Saint-Jacques de l'Épée a colonisé cet endroit en lui attribuant un saint patron et une tradition qui se maintient jusqu'à aujourd'hui.



RIVIÈRE D'ODELOUCA

La rivière d'Odelouca prend sa source dans la Serra do Caldeirão, dans la paroisse civile de São Barnabé et s'étend sur près de 93 km. Elle coule dans le sens est-ouest et se jette dans la rivière Arade. Son cours serpente à travers le fond des vallées très creusées des monts et présente un débit presque toute l'année. Elle constitue l'habitat privilégié de nombreuses espèces végétales et animales.



LE LONG DE LA RIVIÈRE D'ODELOUCA À NE PAR RATER

EAU-DE-VIE D'ARBOUSE

Eau-de-vie de fruit traditionnel fabriquée à partir du fruit de l'arbusier, très courant sur les monts locaux. La fermentation est soignée et la distillation est faite dans des alambics en cuivre qui permettent à la boisson de conserver une importante composante traditionnelle aux arômes et saveurs uniques. L'arbose n'est pas uniquement utilisée pour fabriquer de l'eau-de-vie mais est également consommée fraîche, en compote, gelée, liqueur ou en pâtisserie.



SERRA DO CALDEIRÃO

La Serra do Caldeirão se trouve à la frontière entre l'arrière-pays de l'Algarve - le barrocal -, et les plaines de l'Alentejo. Composée essentiellement de schistes et de grauwackes de formation très ancienne, cette chaîne de montagnes présente une faible altitude et son point culminant s'élève à 577 mètres. Elle présente un relief très accidenté de monts et vallées creusées par les nombreux cours d'eau torrentiels qui la traversent.



L'HISTOIRE DU REMEXIDO

Ces monts et vallées ont abrité l'un des plus grands bandits de l'histoire du Portugal. José Joaquim de Sousa Reis, agriculteur aisé et exploitant local, a été un fervent défenseur du Miguélisme lors de la guerre civile portugaise de 1832-1834. Il a refusé de se présenter lors de l'amnistie d'Évoramonte et a poursuivi la lutte armée, sous forme de guérilla, contre les prétentions libérales d'appropriation des terres de montagne. Son organisation était fixée à São Barnabé et il a connu le succès lors de ses batailles sur le territoire de l'Algarve jusqu'à sa capture. Il a été fusillé en 1838.



ROUTE DU SEIGNEUR DES MARTYRS

ALCÁCER DO SAL

Découvrir Alcácer do Sal revient presque à entrer en Alentejo par la grande route atlantique qu'est le fleuve Sado. Village riverain par excellence depuis la Préhistoire, il assume une plus grande importance à l'époque romaine et constitue alors le premier port d'accès à tout l'empire. Au Moyen Âge, il voit naître son château, l'un des symboles les plus importants de la reconquête chrétienne et de l'installation de l'Ordre de Saint-Jacques. Les champs qui l'entourent sont aujourd'hui d'immenses cultures de riz, une céréale qui marque le paysage, la gastronomie et les habitats naturels de flore et de faune.

Il s'agit d'un parcours accessible le long des rizières, des petits potagers et des suberaies, à proximité des rives du fleuve Sado. Le parcours se fait par des sentiers ruraux et chemins agricoles qui servent aux travaux des champs et desservent les populations locales. La sortie d'Alcácer do Sal se trouve à proximité du fleuve Sado sur la place Praça Pedro Nunes, l'un des plus grands scientifiques portugais de tous les temps. Des rues et ruelles inclinées sont arpentées pour remonter la moitié du versant, dans une partie représentant un point de vue sur le fleuve, jusqu'à atteindre le Santuário do Senhor dos Mártires [Sanctuaire du Seigneur des martyrs], thème de ce parcours. Inspirés par les chevaliers de Saint-Jacques qui le fondèrent au XII^{ème} siècle, un chemin rural dans des zones de petites propriétés est emprunté pour traverser

la route nationale à travers un passage inférieur et poursuivre dans ce même cadre rural. Toujours le long de ces espaces de culture, les zones humides composées de rizières et les bois de pins parasols qui marquent le trajet dans sa partie naturelle et rurale se profilent. Il s'agit là du territoire, par excellence, de bon nombre d'espèces d'oiseaux, et notamment la cigogne blanche et différentes espèces de hérons. Le parcours passe à proximité du quartier du Olival Queimado, une zone d'habitation moderne, pour revenir sur des espaces de petites propriétés jusqu'à atteindre la zone sportive d'Alcácer do Sal puis redescendre jusqu'au centre urbain, en passant à proximité du château médiéval. La partie finale du parcours déambule à travers des ruelles étroites et inclinées qui montrent la ligne d'implantation islamique associée à la ville qui se détend, le long du versant, jusqu'au fleuve.



FICHE TECHNIQUE



PR1
ASL

Route: Route du Seigneur des Martyrs

Localisation: Alcácer do Sal

Distance: 12,5Km

Dénivelé cumulé: 197m

Altitude minimum et Altitude maximum: Min 3m Max 65m

Durée approximative: 3 à 4 heures

Niveau de difficulté: Faible

Type de sol: Sentiers ruraux et urbains.

Point de départ et d'arrivée: Praça Pedro Nunes, Alcácer do Sal

Coordonnées géographiques: N38°22'15" W08°30'47"

Où stationner: Parking sur place.

Contactes utiles: Turismo de Alcácer do Sal

Téléphone: +351 265 009 987

E-mail: turismoalcacer@m-alcacerdosal.pt

À NE PAR RATER

ALCÁCER DO SAL

Ville capitale de territoire dont l'occupation humaine est ancestrale, de par sa position privilégiée à proximité du fleuve Sado, véritable route de liaison à l'Atlantique. La période romaine a vu s'agrandir la grande ville impériale et après la reconquête chrétienne, elle est devenue un point stratégique de liaison entre la côte et l'arrière-pays qui correspond aujourd'hui à l'Alentejo. Les habitants d'Alcácer vivent du fleuve et pour le fleuve, à travers la pêche et la culture du riz, la source économique la plus importante de la région. Elle est devenue aujourd'hui une destination touristique d'excellence riche en offres qui se distinguent et reposent sur le tourisme de nature.



PEDRO NUNES

Scientifique remarquable, considéré comme le plus grand mathématicien portugais décédé, il est né à Alcácer do Sal en 1502. Fondateur de la navigation théorique, sa plus grande découverte a été la courbe loxodromique qui a révolutionné la navigation et la cartographie, mais le nonius, ainsi désigné en son honneur, a été sa plus grande invention. Le Traité de la sphère et De Crepusculis se distinguent parmi les œuvres écrites par le mathématicien.



ROUTE DU SEIGNEUR DES MARTYRS À NE PAR RATER

SANCTUAIRE DU SEIGNEUR DES MARTYRS

Nécropole publique depuis l'Âge du Fer et premier panthéon gothique du Portugal pour enterrer les maîtres portugais de l'Ordre de Saint-Jacques, il constitue l'un des monuments chrétiens les plus anciens du pays. La construction de l'église primitive, dont il ne reste que la Chapelle du Trésor, date du XIII^{ème} siècle et était dédiée au culte marial puis a évolué vers une dédicace au Christ. Depuis toujours, et jusqu'à aujourd'hui, il constitue un site de grande dévotion de la part des habitants de la terre, et abrite une confrérie religieuse qui le garde.



PLANTATIONS DE RIZ

Au début du XX^{ème} siècle, les bases pour la production de riz au Portugal ont commencé à être établies. Alcácer do Sal se consacre, depuis 1760, à la plantation du riz, le « Chînês » et le « Ponta Rubra » étant aujourd'hui les variétés de graines les plus utilisées. Les rizières d'Alcácer, considérées comme les plus grandes sur le territoire portugais, continuent à produire et à contribuer à l'économie du pays.



FLEUVE SADO

Ses sources naissent de manière diffuse dans la Serra da Vigia à Ourique et il coule du Sud vers le Nord sur près de 180 km jusqu'à se jeter dans l'océan. Il a toujours été la voie de communication par excellence entre l'arrière-pays et l'Atlantique, mais aussi l'un des grands symboles du territoire et un important axe de développement. Entre les plaines qui entourent le fleuve, les cultures non irriguées et extensives dominent, au même titre que la suberaie, la pinède, les oliveraies et, bien évidemment, les rizières. Un climat sec et chaud, malgré la proximité de l'Atlantique, accentue ses caractéristiques méditerranéennes.



ROUTE DE LA SERRA DE GRÂNDOLA

GRÂNDOLA

À Grândola se trouve une mer verdoyante et l'un des grands sanctuaires de la forêt de chênes-lièges de tout l'Alentejo. Espace naturel doté d'une valeur écologique élevée, où s'impose une excellente biodiversité, et d'où est extrait un liège de grande qualité, l'une des plus grandes richesses de la production forestière. Le relief, assez ondulé, crée des monts offrant des paysages immenses et des vallées où coulent des rivières pleines de vie. Autrefois, ces endroits étaient habités, comme en témoignent les nombreuses propriétés appelées Montes Alentejano, faits en pisé et adobe, qui peuplent la Serra de Grândola.

La Route de la Serra da Grândola est la route de petite randonnée (PR) la plus ancienne balisée au Portugal depuis 1997. Il s'agit d'un parcours qui traverse une grande partie de ce territoire et permet de découvrir un immense massif de suberaie, à travers de bons défis physiques, en raison des nombreuses montées et descentes qui se trouvent tout au long de son étendue. Partir du centre de Grândola, au départ du jardin situé en face de l'Hôtel de ville, pour accéder à l'église paroissiale du XV^{ème} siècle, passer par le marché et le musée de l'ancienne église de São Pedro. En accédant à la route nationale, traverser en toute sécurité en utilisant le passage aérien et entrer dans la zone rurale à travers une oliveraie centenaire de grande beauté. Parcourir une petite partie, traverser la route de Melides et pénétrer dans la forêt de chênes-lièges, traversée par des sentiers ruraux en terre battue. Les montées et les descentes sont douces mais parfois longues. D'anciennes propriétés, certaines abandonnées et d'autres habitées, surgissent.

À proximité de Corte do Freire de Cima, se trouve une fontaine quasi secrète, la Fonte de Mergulho, aux eaux limpides qui coulent le long des schistes du versant. Le chemin serpente à travers la montagne, descend et monte jusqu'au point le plus élevé, l'Outeiro dos Píncaros, dont la vue est presque infinie. En redescendant et remontant, suivre à nouveau la ligne de crête de grande visibilité pour redescendre jusqu'à la rivière de Grândola, puis traverser la route. Traverser la rivière à pied ou à travers le pont lorsqu'il y a de l'eau. La dernière montée commence alors jusqu'à accéder à la chapelle da Senhora da Penha, le mont sacré de la région. Le paysage commence à dévoiler la ville de Grândola chaque fois plus proche et, en redescendant, la suberaie commence à faire place à l'oliveraie et aux champs agricoles, sur lesquels paissent des troupeaux de chèvres et de brebis et parfois quelques porcs de l'Alentejo dans un cadre naturel. Traverser à nouveau la route nationale en empruntant le passage aérien et pénétrer dans le centre de Grândola après avoir profité de cet excellent parcours de montagne et de ruralité.



FICHE TECHNIQUE



PR1
GDL

Route: Route de la Serra de Grândola
Localisation: Grândola
Distance: 24Km
Dénivelé cumulé: 729m
Altitude minimum et Altitude maximum: Min 82m Max 306m
Durée approximative: 6 à 7 heures
Niveau de difficulté: Élevé
Type de sol: Sentiers ruraux et forestiers
Point de départ et d'arrivée: Jardin Dr. José Jacinto Nunes
Coordonnées géographiques: N38°10'35" W08°34'07"
Où stationner: Parking sur place.
Contactes utiles: Turismo de Grândola
 Téléphone: +351 269 750 429
 E-mail: turismo@cm-grandola.pt

À NE PAR RATER

CENTRE HISTORIQUE DE GRÂNDOLA

À la fin du XIV^{ème} siècle, le village de Gramdolla fait l'objet d'une solidification, forme de peuplement de ce village qui n'a cessé de croître et de prendre de l'importance, en particulier pendant le peuplement de l'Ordre de Saint Jacques. Au XX^{ème} siècle, il a été un important centre agricole du Sud du Portugal et a été immortalisé dans la chanson qui a donné le signal de départ de la Révolution du 25 avril 1974.



ÉGLISE PAROISSIALE DE NOTRE-DAME DE L'ASSOMPTION

Premier temple chrétien qui remonte à une époque antérieure mais implanté avec certitude à partir du XV^{ème} siècle et dédié à Sainte Maria a Bem Dada. Restauré au fil du temps, il présente des lignes sobres, peu de fenêtres extérieures et une composition baroque et néoclassique, l'intérieur étant de plus grande richesse au niveau des autels et des chapelles à l'architecture baroque.



ROUTE DE LA SERRA DE GRÂNDOLA À NE PAR RATER

OLIVERAIE TRADITIONNELLE

L'oliveraie traditionnelle désigne une plantation extensive d'oliviers, comptant souvent des centaines d'années de culture, et à laquelle sont appliquées des pratiques ancestrales de culture et d'extraction des olives. Cette olive est toujours de qualité supérieure et donne lieu, une fois pressée dans les pressoirs, à une huile d'olive fine, bien souvent dotée de caractéristiques très distinctes en termes d'arômes et de goût.



SUBERAIE

La suberaie est un écosystème créé par l'homme, caractéristique de ce territoire. Il s'agit d'une forêt de chênes-lièges et de chênes verts à l'équilibre très délicat et ne subsistant qu'au Sud de la péninsule ibérique et dans le Nord de l'Afrique. Les chênes lièges sont des arbres robustes, dont l'écorce, appelée liège, revêt une énorme importance commerciale et est extraite de manière très délicate tous les neuf ans.



CONSTRUCTION EN PISÉ

Les ruines des Montes Alentejanos montrent bien le système de construction en pisé. Il consiste en la création de murs et de parois à l'aide de terre mouillée mélangée à de petites pierres et parfois à de la paille, très bien battue et compactée à l'intérieur de coffrages en bois. Après avoir séchés au soleil, les murs étaient étanchéifiés à l'aide de plusieurs couches de chaux blanche appliquées de manière régulière.



SANTIAGO ENTRE DOMAINES ET SUBERAIE

SANTIAGO DO CACÉM

Telles sont les fameuses terres de peuplement médiéval par l'Ordre de Saint-Jacques-de-l'Épée, primordial lors de la conquête et christianisation du territoire qui est devenu le Royaume du Portugal. De cette mémoire nous vient le nom de Santiago [Saint-Jacques], auquel est associé le toponyme arabe Kassém, héritiers civilisationnels de l'importante métropole romaine de Miróbriga et des nombreux vestiges celtés et préhistoriques. Au fil du temps, l'espace rural a été divisé et une magnifique mosaïque d'exploitation agricole a fait place à des domaines et suberaies qui définissent un paysage vert et vivant.

Le monde rural se présente sous la forme de deux réalités complémentaires. Dans une zone plus proche du centre urbain prédominent les petits domaines composés de vergers, sur des terrains plats, et desservis par des chemins de bonne circulation qui, peu à peu, donnent lieu à un relief plus accentué aux espaces forestiers de pinède et de suberaie. Les paysages révèlent une harmonie pleine de l'expérience humaine et du milieu, et créent parfois des cadres de grande beauté, marqués par l'observation au loin de la butte urbaine de Santiago de Cacém. Le jardin de la Quinta do Chafariz est une zone de loisir et de fraîcheur qui rappelle les espaces publics romantiques de la fin du XIX^{ème} siècle. Il s'agit là du point de départ de Santiago do Cacém en direction des domaines agricoles dans la zone d'Escatelares, toponyme qui marque des périodes de travail avec des armes d'artillerie ayant défendu ce territoire. Le chemin se poursuit à travers une zone urbaine puis sur des routes rurales en terre battue, qui longent de nombreux domaines, lieux de petite production agricole associés à la détente et au loisir de ses habitants. Peu

à peu, le cadre se transforme en forêt humanisée de suberaie et la nature devient plus intense et pleine de charmes en ce qui concerne la flore et l'avifaune qui peuplent ces sites. La suberaie est complétée par une plantation ordonnée de pins parasols, une ressource importante dans la production de pignons, et des zones de pâturages sur lesquelles paissent de grands troupeaux de brebis et de chèvres. Le petit village de Santa Cruz, au sommet duquel se trouve l'église paroissiale datant du XV^{ème} siècle, surgit alors. Il s'agit d'un endroit idéal pour un moment de détente disposant de toilettes publiques et d'un restaurant avec cafétéria. Le chemin suit de nouveau des routes secondaires et des sentiers ruraux, et passe par la fontaine et le lavoir public, jadis très importants. Les domaines marquent une fois de plus le décor du parcours, à travers les vergers, les petits potagers et une population qui ne renonce pas à occuper ce monde rural presque perdu dans le temps. Après avoir traversé la voie ferrée, se présente Santiago do Cacém qui se profilait à l'horizon. Il est temps de visiter le centre historique riche en architecture bourgeoise du XIX^{ème} et XX^{ème} siècle.



FICHE TECHNIQUE



PR1
STC

Route: Santiago entre Domaines et Suberaie

Localisation: Santiago do Cacém

Distance: 14Km

Dénivelé cumulé: 323m

Altitude minimum et Altitude

maximum: Min 56m Max 232m

Durée approximative: 3 à 4 heures

Niveau de difficulté: Moyen

Type de sol: Sentiers ruraux et forestiers

Point de départ et d'arrivée:

Jardim da Quinta do Chafariz

Coordonnées géographiques:

N38°01'04" W08°41'51"

Où stationner: Parking public près du marché.

Contactes utiles: Turismo de Santiago do Cacém

Téléphone: +351 269 826 696

E-mail: turismo@cm-santiagoocacem.pt

À NE PAR RATER

ESPACE VERT DU DOMAINE DE LA FONTAINE

Espace public de loisir municipal, créé à partir de 2006 dans un endroit privilégié à l'entrée de Santiago do Cacém et à proximité de la fontaine de Nossa Senhora do Monte. Zone de loisir et de spectacles en plein air, comprenant des espaces verts, des zones ombragées, une cafétéria et des espaces d'informations touristiques.



DOMAINES AGRICOLES ET DE LOISIR

La désignation « quinta » d'origine latine désigne un lieu de marché qui se trouvait au milieu d'un campement romain ou d'un village. Ce terme ferait également référence à la rente à payer - d'un cinquième - aux propriétaires ou seigneurs du territoire. De nos jours, ils représentent de petits espaces dans le monde rural, comprenant en règle générale une maison, pouvant se destiner à une petite production agricole et d'élevage ou seulement à un espace de loisir.



SANTIAGO ENTRE DOMAINES ET SUBERAIE À NE PAS RATER

SUBERAIE

La suberaie est un écosystème créé par l'homme, caractéristique de l'Alentejo. Il s'agit d'une forêt de chênes-lièges et de chênes verts à l'équilibre très délicat et ne subsistant qu'au Sud de la péninsule ibérique et dans le Nord de l'Afrique. Les chênes lièges sont des arbres robustes, dont l'écorce, appelée liège, revêt une énorme importance commerciale et est extraite de manière très délicate tous les neuf ans.



ÉGLISE DE LA SAINTE-CROIX

Petit temple chrétien construit au XV^{ème} siècle, situé au sommet d'une colline et entouré de quelques habitations, à l'origine du village de Santa Cruz. Le temple présente à l'extérieur des lignes très simples et est décoré à l'intérieur de manière modeste. La désignation de Santa Cruz à cet endroit, avant l'entrée de Santiago do Cacém, a été extrêmement importante par le passé pour démontrer de manière évidente qu'il s'agissait d'un endroit effectivement chrétien.



CENTRE HISTORIQUE DE SANTIAGO DO CACÉM

Influencé par des milliers d'années d'histoire des civilisations l'ayant habité, la ville de Santiago do Cacém renferme aujourd'hui les vestiges les plus marquants des derniers siècles, et notamment le château médiéval, les églises du XVI^{ème} siècle et le patrimoine civil construit à partir de la fin du XVIII^{ème} siècle et jusqu'au milieu du XX^{ème} siècle, au cours desquels les investissements des familles nobles et bourgeoises d'agriculteurs et d'entrepreneurs fortunés ont prospéré.



CÔTE DE SINES

SINES

La péninsule de Sines constitue le point le plus occidental de toute la côte de l'Alentejo, qui pénètre dans l'océan Atlantique. Le lien avec la mer fait de Sines une ville portuaire, traditionnellement de pêche et, depuis quelques décennies, un important port aux eaux profondes constituant une porte maritime de grande importance. Toutefois, la bonne organisation du territoire à Sines permet de jouir de magnifiques paysages le long de la côte, juste à côté du centre urbain traditionnel et historique.

Commencer au centre de la plage Vasco da Gama c'est entrer par la grande porte de Sines.

L'énorme baie de pêche et de plaisance compte l'une des plages les plus populaires et les plus fréquentées pendant la saison balnéaire. Prendre la direction du Nord le long de la magnifique promenade pédestre et admirer, au sommet, le château de Sines et les maisons perchées sur la falaise. Passer près du port de pêche et découvrir les activités typiques des pêcheurs artisanaux et continuer à proximité de la mer jusqu'à contourner le terminal des vracs liquides, une structure importante pour l'économie de Sines. Quitter la piste cyclable et tourner à gauche en direction de la falaise de la côte du nord en suivant des chemins de sable au sommet des falaises, où il est possible d'admirer un paysage magnifique de la côte atlantique. En arrivant au restaurant Estrela do Norte, descendre l'escalier ou la rampe d'accès à la plage du nord et continuer le long de la ligne de falaise puis le long de la plage jusqu'au restaurant

O Guia. Revenir jusqu'à la plage, en direction du Nord, jusqu'à trouver une ligne d'arbustes à la forme arrondie et tourner vers la droite jusqu'à la zone de stationnement. Quitter la plage et prendre un chemin en terre battue, à travers des pinèdes et des terrains agricoles, jusqu'à rejoindre la route municipale en asphalté avant de tourner à droite. Traverser les oléoducs à travers un passage supérieur et au rond-point de la zone commerciale, tourner à gauche jusqu'à l'autre rond-point. Emprunter un petit sentier en terre battue qui longe la route jusqu'à Baixa de São Pedro. Là, prendre des sentiers ruraux en direction du centre urbain. Sur la route, tourner à droite, passer près du supermarché Lidl et tourner à droite dans la Rua Dr. José Miguel da Costa. Continuer alors en face, tout d'abord dans un milieu urbain, puis à travers des terrains agricoles, jusqu'à atteindre la falaise et descendre par le chemin pédestre. À la fin de la descente, continuer le long de la muraille de la plage Vasco da Gama qui mène au point de départ.



FICHE TECHNIQUE



PR1
SNS

Route: Côte de Sines

Localisation: Sines

Distance: 11,2Km

Dénivelé cumulé: 166m

Altitude minimum et Altitude

maximum: Min 5m Max 58m

Durée approximative: 3 heures

Niveau de difficulté: Moyen

Type de sol: Chemins urbains, sentiers de falaise, sentiers de plage, chemins ruraux

Point de départ et d'arrivée:

Route longeant la plage Vasco da Gama

Coordonnées géographiques:

37°57'15"N 8°52'01"W

Où stationner: Parking sur place.

Contactes utiles: Office de tourisme de Sines

Téléphone: +351 269 860 095

E-mail: turismo@mun-sines.pt

À NE PAR RATER

VILLE DE SINES

Située sur le point le plus occidental de l'Alentejo sur une péninsule qui s'avance dans l'océan Atlantique, la ville de Sines est aujourd'hui l'un des ports principaux du Portugal, comprenant des terminaux de chargement dans des conteneurs et de combustibles qui approvisionnent la raffinerie située dans les environs. Outre la modernité, elle conserve une tradition de l'art de la pêche traditionnelle et une offre culturelle et touristique diversifiée, et notamment une excellente sélection de plages de grande qualité et des événements tout au long de l'année.



CHÂTEAU DE SINES

Forteresse médiévale construite sur un point de la falaise ayant été occupée successivement depuis le Paléolithique. Elle a toujours eu une grande utilité défensive, de par sa position privilégiée sur la baie de Sines. Le château actuel a été construit dans la première moitié du XVème siècle. Il est admis que le grand navigateur portugais Vasco de Gama soit né ici, étant donné que son père en fut le gouverneur et y habitait. Sines est aujourd'hui un lieu de visite touristique obligatoire et la scène préférée du célèbre Festival de Musiques du Monde.



CÔTE DE SINES À NE PAR RATER

PLAGE VASCO DA GAMA

Située dans la baie naturelle au Sud de la péninsule de Sines, elle a toujours été le port d'accostage privilégié. Suite aux travaux de protection successifs, par des pontons artificiels, la plage est restée de plus en plus protégée des rigueurs océaniques et grâce à un bon travail de récupération et d'embellissement, elle est aujourd'hui l'une des principales attractions balnéaires de Sines. Une promenade pédestre de toute beauté, site privilégié de loisir pour les habitants et les visiteurs, contourne toute la plage.



CÔTE DU NORD

Il s'agit de l'extrémité sud de la vaste étendue de sable fin et blanc de la côte atlantique de l'Alentejo. Ce sont plus de 60 km de plage s'étendant jusqu'à Ponta do Adoxe dans la péninsule de Trôia. Il s'agit de l'une des plus grandes plages de toute l'Europe et l'endroit idéal pour la jouissance balnéaire, la pratique de sports nautiques et la pêche sportive de plage.



DE SANTA CLARA AU BARRAGE

SANTA CLARA A VELHA, ODEMIRA

À Santa Clara a Velha, l'histoire montre l'importance d'un lieu de passage et de contrôle, institué par l'Ordre de Saint-Jacques à travers la construction de la chapelle de Santa Clara de Assis. Toutefois, c'est l'importante rivière Mora qui voit ses eaux retenues dans un important barrage qui alimente toute la région à travers un réseau de canaux et de distributeurs complexe et bien délimité. Le lac artificiel présente des paysages de rare beauté et marcher le long de ses rives est un privilège pour n'importe quel randonneur.

Le cadre est grandiose et ce grâce au miroir d'eau du barrage de Santa Clara. Jusqu'à y arriver, le cadre est celui du fond d'une vallée le long de la rivière verdoyante et des champs agricoles. Le retour se fait à travers le sommet des monts, par des bois de plantation intensive d'eucalyptus, d'où il est possible d'admirer d'excellents paysages. Quitter Santa Clara a Velha au départ du jardin à proximité de la station service, en traversant le village en direction du terrain de football, près de la rivière. Continuer sur le sentier rural le long du cours de la rivière, en passant par des champs

semés, des oliveraies et de petits bois. En arrivant au mur du barrage, prendre la route d'accès à l'aire de pique-nique, puis le chemin pédestre à côté d'un équipement de décharge, jusqu'à atteindre le sommet du barrage. Traverser le barrage pour atteindre l'autre rive et emprunter le chemin de forêt à proximité de la forêt d'eucalyptus sur la rive du barrage. Après avoir atteint une petite crique, commencer à monter à l'intérieur de la forêt d'eucalyptus et prendre le chemin de forêt jusqu'à entrer dans la localité de Santa Clara a Velha par le côté droit, contourner le quartier d'habitation et revenir au point de départ.



FICHE TECHNIQUE



PR4
ODM

Route: De Santa Clara au Barrage

Localisation: Santa Clara a Velha, Odemira

Distance: 10Km

Dénivelé cumulé: 340m

Altitude minimum et Altitude

maximum: Min 45m Max 210m

Durée approximative: 3 à 4 heures

Niveau de difficulté: Faible

Type de sol: Chemins ruraux, sentiers

Point de départ et d'arrivée:

Jardin à l'entrée de Santa Clara a Velha

Coordonnées géographiques:

N37°30'48" W08°28'36"

Où stationner: Parking sur place.

Contactes utiles: Office de tourisme de Santa Clara a Velha

Téléphone: +351 283 881 358

E-mail: turismo.santaclaravelha@cm-odemira.pt

À NE PAR RATER

ÉGLISE DE SAINTE CLAIRE L'ANCIENNE

L'église est dédiée à Sainte Claire d'Assise et sa construction date de la première moitié du XVIème siècle. Elle compte des autels en bois sculpté doré et polychrome du XVIIIème siècle. Il s'agit d'un bâtiment d'architecture religieuse de style manuelin, baroque, vernaculaire, dont la typologie s'insère dans l'utilisation par l'Ordre Saint-Jacques-de-l'Épée auquel ce bâtiment a appartenu.



PONT DONA MARIA DE SANTA CLARA A VELHA

Construit au XVIIIème siècle, il n'est devenu fonctionnel que le siècle suivant et servait l'ancienne voie romaine qui reliait Faro (Ossónoba) et Beja (Pax Júlia). En raison de ce lien routier romain, et probablement pour avoir succédé à un autre pont de cette époque, il a été longtemps et de manière erronée désigné par pont romain. C'est par là qu'est passée en 1833 l'un des divisions expéditionnaires du Duc de Terceira, héros du Libéralisme portugais. Au fil des ans, il est tombé en ruines suite à l'usure et le vol de blocs mais a été restauré en 2005 et constitue aujourd'hui un site doté d'un intérêt culturel énorme.



DE SANTA CLARA AU BARRAGE À NE PAR RATER

BARRAGE DE SANTA CLARA A VELHA

Situé sur la rivière Mira et construit en 1969, il commence à environ 3 km en amont de la localité de Santa Clara a Velha. Il a pour objectif principal l'irrigation de toute la vallée de Mira et a été conçu par l'Estado Novo dans le cadre du plan hydrologique national des années 50 du XXème siècle. Il dispose d'un bassin hydrographique d'une surface approximative de 520 km², qui sert une retenue d'une capacité totale de 485 millions de mètres cubes. Il s'agit d'un barrage de type en terre, à profil zoné, constitué de matériaux argileux et de massifs latéraux schisteux. La zone inondée par la retenue est de 1986 ha et correspond à un périmètre de 242 km.



CISTE À GOMME (CISTUS LADANIFER)

Le Cistus ladanifer est une espèce de plante à fleurs de la famille des Cistacées. Le nom de cet espèce de ciste - Cistus - provient de ses fruits qui ressemblent à des capsules globuleuses comprenant 7 à 10 sépales. Les feuilles libèrent une résine aromatique, le ladanum, utilisée dans des parfums, en particulier comme fixateur. Dans le passé, il a été utilisé comme analgésique et sédatif, mélangé à d'autres éléments. Il existe une méthode de cueillette du ladanum très curieuse qui consiste à utiliser des troupeaux de chèvres pour paître dans des zones à grande densité de cistes à gomme. Les poils et la barbe des animaux étaient ensuite coiffés pour en retirer la résine.



FONTAINE DE L'AZINHAL

Intégrée dans la propriété de même nom, il s'agit d'un espace de loisir et de détente exceptionnel. La fontaine a été construite à la fin du XIXème siècle et servait à approvisionner en eau une grande partie de la population locale et les travailleurs ruraux des champs agricoles. À la fin du XXème siècle, elle a fait l'objet d'une importante restauration, comprenant son nettoyage et l'implantation d'une aire de pique-nique typique composée de tables de pierres empilées, de petites maisons, de petits escaliers et d'une niche abritant une belle statue de Sainte Claire en argile rouge.



L'ALENTEJO VOUS SOUHAITE LA BIENVENUE !

Une randonnée, aussi longue soit-elle, commence toujours par un premier pas. Le Tourisme de l'Alentejo ERT a fait ce premier pas, en organisant la région autour d'une offre durable et harmonieuse de parcours pédestres dans le réseau TransAlentejo, pour lequel chacune des 47 municipalités a proposé un itinéraire qui représente le mieux chaque territoire. Ce travail est celui d'une vaste équipe qui a réuni les idées, étudié les sentiers, rassemblé les contenus et créé un produit final parfaitement

mise en place sur le terrain et étayé par la documentation de divulgation et de soutien aux randonneurs. Le chemin est encore long et repose sur le développement, à travers toutes les municipalités, des réseaux municipaux de parcours pédestres, qui seront la base de l'offre régionale de l'Alentejo en tant que Destination de Tourisme de Parcours Pédestres. Et parce que nous voulons que votre expérience en Alentejo soit la plus complète possible, nous vous lançons ce défi : Venez vous promener en Alentejo !

"Celui qui chemine seul peut sans doute arriver plus vite, mais celui qui chemine en compagnie, va certainement plus loin."

Clarice Lispector

SOUTIEN



